

## Prvá pomoc Slovensku:

### priebežná správa o sociálnej pomoci pracujúcim a rodinám

(Aktualizácia 21)

február 2022

Matúš Baliak

Štefan Domonkos

Lucia Fašungová

Branislav Hábel

Ján Komadel

Marcela Veselková

#### Pod'akovanie

Autori ďakujú Ústrediu práce, sociálnych vecí a rodiny, jednotlivým úradom práce, Sociálnej poisťovni, ako aj Infostatu za poskytnutie údajov nevyhnutných na spracovanie tohto komentára.

## Zhrnutie<sup>1</sup>

Tento komentár predstavuje v poradí dvadsiatu prvú aktualizáciu analytického komentára ISP zverejneného 29. mája 2020 s cieľom informovať odbornú aj širšiu verejnosť o opatreniach prijatých na podporu ekonomiky SR v čase mimoriadnej situácie súvisiacej s pandémiou COVID-19 (pozri bližšie Domonkos, Fašungová, Hábel, Komadel, & Veselková, 2020a). Sériou týchto publikácií ISP reaguje na pretrvávajúci záujem verejnosti o dáta súvisiace s využívaním ekonomickej pomoci štátu organizovanej pod záštitou Ministerstva práce, sociálnych vecí a rodiny SR (MPSVR SR).

Koncom marca 2020 schválila vláda SR opatrenia zamerané na zmiernenie ekonomických dopadov pandémie COVID-19. Najprv boli schválené nové typy sociálnych dávok v podobe pandemického nemocenského a ošetrovného, následne vláda predstavila aj opatrenia priamej pomoci na udržanie pracovných miest v rámci tzv. „Prvej pomoci“ zamestnancom, podnikateľom a samostatne zárobkovo činným osobám (SZČO). Paralelne s týmito opatreniami umožnila novelizácia zákona o sociálnom poistení odklad alebo odpustenie odvodov na sociálne poistenie pre niektorých zamestnávateľov. V čase prípravy dvadsiatej prvej aktualizácie komentára je vyhlásený núdzový stav, ktorý začal platiť 25. novembra 2021 na obdobie 90 dní a naďalej platí na území Slovenska aj mimoriadny stav.<sup>2</sup> Finančná podpora prostredníctvom opatrení „Prvej pomoci“ sa bude vyplácať do konca februára 2022. Poskytovanie príspevkov za november a december 2021 sa upravilo a namiesto „Prvej pomoci“ sa vypláca navýšená „Prvá pomoc +“, a to aj v nadväznosti na vyhlásenie núdzového stavu.<sup>3</sup> Vyhlásenie núdzového stavu negatívne zasiahlo najmä sektor služieb, čo sa odzrkadlilo aj v rýchlom prijatí úpravy podmienok poskytovania finančnej pomoci, keď sa za december 2021 opätovne umožnilo žiadať o podporu prostredníctvom opatrenia 3B. Oprávnenými sú podniky, ktoré majú najviac 49 zamestnancov a pokles tržieb dosiahol najmenej 40 %.<sup>4</sup> Vláda rozhodla, že za úvodné dva mesiace roku 2022 sa bude pokračovať vo vyplácaní pomoci uplatňovanej za december, čo opätovne umožňuje čerpať pomoc podnikom s najviac 49 zamestnancami aj prostredníctvom opatrenia 3B.<sup>5</sup>

Podľa dát dostupných k 1. februáru 2022 uzavreli úrady práce, sociálnych vecí a rodiny so zamestnávateľmi a SZČO dotknutými mimoriadnou situáciou viac ako 212 tisíc dohôd o poskytovaní pomoci. Na základe týchto dohôd sa rozdelila pomoc v celkovej výške takmer 2,28 miliardy eur. Uvedenou sumou sa podporila približne tretina pracovných miest v ekonomike.<sup>6</sup> Cez „Prvú pomoc“ bolo za obdobie marec 2020 až december 2021 podporených zhruba 5,31 milióna mesačných pracovných miest („človekomesiacov“, zamestnancov alebo SZČO), čo znamená, že priemerný mesačný počet podporených v mesiacoch, za ktoré sa „Prvá pomoc“ poskytovala, dosahuje takmer 253 tisíc pracujúcich. Vrchol v počte podporených mesačných miest sme zaznamenali ešte v prvej vlne, keď sa za apríl 2020 podporilo bezmála 466 tisíc mesačných pracovných miest. Následne sme sledovali pozvoľný pokles až na septembrových zhruba 186 tisíc. Tento pokles korešpondoval so stabilizáciou epidemickej situácie. Tento vývoj zvrátilo vypuknutie druhej vlny koncom roka 2020, čo bolo

<sup>1</sup> Ak nie je inak uvedené, dáta o „Prvej pomoci“ vychádzajú z informácií aktualizovaných k 2. februáru 2022. Údaje o ostatných formách pomoci sú aktuálne ku konkrétnym dňom v roku 2021 s poznámkou uvedenou v texte. Vzhľadom na plánované predĺženie pomoci až do konca februára 2022 očakávame finálne údaje o jednotlivých formách pomoci až v priebehu druhého kvartálu roka 2022.

<sup>2</sup> Návrh na prijatie núdzového stavu bol predložený na rokovanie vlády a schválený 24. novembra 2021. Bližšie informácie sú dostupné na adrese: <https://rokovania.gov.sk/RVL/Material/26625/1>.

<sup>3</sup> Návrh na úpravu podmienok realizácie „Prvej pomoci“ bol predložený na rokovanie vlády a schválený 24. novembra 2021 (materiál UV-27081/2021). Bližšie informácie sú dostupné na webovej stránke úradu vlády SR (Úrad vlády SR, 2021).

<sup>4</sup> Návrh na úpravu podmienok realizácie „Prvej pomoci“ bol predložený na rokovanie vlády a schválený 22. decembra 2021 (materiál UV-29562/2021). Bližšie informácie sú dostupné na webovej stránke úradu vlády SR (Úrad vlády SR, 2021).

<sup>5</sup> Návrh na úpravu podmienok realizácie „Prvej pomoci“ bol predložený na rokovanie vlády a schválený 19. januára 2022 (materiál UV-1773/2022). Bližšie informácie sú dostupné na webovej stránke úradu vlády SR (Úrad vlády SR, 2022).

<sup>6</sup> Dáta o podporených pracovných miestach sú za marec 2020 až november 2021; vzhľadom na postupné spracovanie ďalších žiadostí možno očakávať aj postupný nárast všetkých uvedených indikátorov. Uvedené údaje vychádzajú z dát dostupných k 30. decembru 2021 a predstavujú horný odhad počtu podporených pracujúcich, ktorý abstrahuje od možnosti paralelného čerpania pomoci z viacerých opatrení na jedno pracovné miesto.

sprevádzané prudkým nárastom v počte podporených mesačných pracovných miest, až sme dosiahli druhý, nižší vrchol, a to takmer 361 tisíc mesačných pracovných miest podporených za január 2021. Počet podporených pracovných miest sa udržiaval nad hranicou 300 tisíc až do apríla 2021. V ďalších mesiacoch sa epidemická situácia postupne stabilizovala, v dôsledku čoho klesal aj počet podporených pracovných miest. Takýto vývoj bol badateľný až do júla, keď sa podporilo zhruba 84 tisíc pracovných miest. Za august sa „Prvá pomoc“ nevyplácala, a preto sa počet podporených mesačných pracovných miest rovná nule. Ešte aj za septembra 2021 počet podporených mesačných pracovných miest neprekročil hranicu 100 tisíc, keď sa podporilo takmer 96 tisíc. Avšak v kombinácia postupného zhoršovania epidemickej situácie a čiastočného tlmenie ekonomickej aktivity sa premietli aj do nárastu počtu podporených mesačných pracovných miest. Za október a november sa ich podporilo cez 120 tisíc, a predbežné decembrové údaje sa už postupne približujú hodnotám sledovaných v posledných dvoch mesiacoch. Opätovné umožnenie využívania opatrenia 3B za december taktiež prispieva k navýšeniu počtu podporených mesačných pracovných miest oproti predchádzajúcim mesiacom, keď čerpanie prostredníctvom tohto opatrenia nebolo možné.

Celková uhradená suma za jednotlivé mesiace úzko koreluje s počtom podporených mesačných pracovných miest, keď sme v oboch kategóriách zaznamenali obdobný vývoj. Avšak až s prechodom na rozšírený rámec „Prvej pomoci ++“ sme zaznamenali vrchol v mesačnej alokácii, a to vo februári 2021, keď sa vyplatilo dovedna viac ako 212 miliónov eur. V priemere sa cez nástroje „Prvej pomoci“ vyplatilo na sanáciu negatívnych dopadov takmer 109 miliónov eur mesačne. Od vrcholu v objeme vyplatenej mesačnej podpory za február 2021 sme až do júla rovnakého roka sledovali postupný útlm v čerpaní. Takýto vývoj sa však s príchodom tretej vlny zvrátil, a opäť sme sa dostali na trajektóriu rastu, keď od septembra sledujeme postupné medzimesačné navyšovanie vyplatenej pomoci. Pozorovaný vývoj za december, kedy predbežná uhradená suma už prekročila novembrovú hodnotu, súvisí aj s uvoľnením podmienok pri využívaní opatrenia 3B firmami s najviac 49 zamestnancami.

Nástroje „Prvej pomoci“ naďalej najintenzívnejšie využívajú mikropodniky, pričom ich podiel na celkovej sume za november ešte výrazne vzrástol na viac ako dve tretiny a podobnú hodnotu naznačujú aj predbežné decembrové sumy. Za september 2021 bol podiel malých a stredných podnikov v blízkosti 7,1 %, resp. 4,6 %, avšak v nasledujúcich dvoch mesiacoch sa podiel oboch kategórií podnikov vyvíjal odlišne. Kým u malých podnikov sa čerpanie zintenzívnilo a za november čerpajú takmer 15 %, tak u stredných podnikov podiel stagnuje v okolí 6 %. Do kategórie veľkých podnikov smerovala takmer tretina vyplatenej „Prvej pomoci“ za september a október 2021, avšak novembrové a čerstvé decembrové údaje signalizujú zníženie podielu pod hranicu 10 %. Čerpanie za december do značnej miery ovplyvňuje možnosť využiť u kategórií mikro a malých podnikov opatrenie 3B, čo môže nakloniť čerpanie v prospech oboch vyššie spomínaných kategórií. Takýto vývoj naznačujú aj čerstvé decembrové údaje. Avšak akékoľvek závery ohľadom čerpania z predbežných decembrových údajov by boli predčasné, pretože možnosť požiadať o finančnú pomoc je naďalej otvorená, a to až do 28. februára 2022.

Zmena nastala v odvetvovej štruktúre prijímateľov, keď najväčší podiel novembrovej „Prvej pomoci“ smeroval do ubytovacích a stravovacích služieb a podobný vývoj ukazujú aj predbežné decembrové hodnoty, podľa ktorých podiel tohto odvetvia presahuje jednu pätinu celkovej sumy. Ubytovanie a stravovanie sa tak stávajú tretím odvetvím, do ktorého smerovala najväčšia časť vyplatenej sumy za niektorý z mesiacov. Prvým takýmto odvetvím bola priemyselná výroba, ktorá dominovala od začiatku „Prvej pomoci“ v marci 2020 do decembra 2020 a znova od apríla 2021 do októbra 2021, pričom najvyšší podiel dosiahla v júli 2020, kedy priemyselným podnikom bola vyplatená bezmála polovica celkovej pomoci. V prvom štvrťroku 2021 nastala zmena v odvetvovej štruktúre, keď najväčšiu časť vyplatenej sumy prijímali subjekty pôsobiace vo veľkoobchode a maloobchode. Najväčší podiel dosiahli v januári 2021, kedy do tohto odvetvia smerovala viac ako štvrtina „Prvej pomoci“.

Mierne odlišné je zastúpenie odvetví v počte podporených pracovných miest v jednotlivých mesiacoch. S výnimkou januára a februára 2021, kedy bolo najviac pracovných miest podporených v maloobchode a veľkoobchode, dominuje v podpore pracovných miest po celý čas vyplácania „Prvej pomoci“ priemyselná výroba. V novembri 2021 klesol podiel priemyslu na podporených miestach z úrovne presahujúcej 43 %

v predchádzajúcich mesiacoch na niečo viac ako štvrtinu a predbežné decembrové údaje naznačujú ďalší pokles, ale aj naďalej nie je v žiadnom inom odvetví podporených viac pracovných miest.

Spomedzi opatrení predstavovalo opatrenie 3B s odstupňovaným paušálnym príspevkom na zamestnanca viac ako polovicu celkovej vyplatennej sumy za jednotlivé mesiace od mája 2020 do januára 2021. Do marca 2021 klesol podiel tohto opatrenia na menej ako 44 %, ale za obdobie apríl až jún evidujeme opätovný nárast k hranici 47 %. Z dôvodu zmien v pravidlách „Prvej pomoci“ platných od júla 2021 sa poskytovanie opatrenia 3B dočasne zastavilo, a preto sledujeme výrazné zmeny v podieloch u ostatných opatrení počnúc júlom 2021. Najintenzívnejšie sú podľa dostupných údajov za november využívané opatrenia 2 a 3A, ktorých podiel na vyplatennej „Prvej pomoci“ predstavuje takmer 93 %. Intenzita využívania jednotlivých opatrení podľa čerstvých údajov za december je v dôsledku uvoľnenia niektorých pravidiel v spojení s opatrením 3B odlišná. Mikro a malé podniky môžu opätovne čerpať finančnú pomoc aj cez opatrenie 3B, s čím súvisia posuny v intenzite využívania jednotlivých opatrení. Opatrenie 3B tvorí predbežne asi 17 % celkovej decembrovej sumy, kým podiel opatrení 2 a 3A klesol na 75 %. S ďalším spracovaním výkazov a žiadostí za december 2021 očakávame dodatočné úpravy v relatívnej intenzite čerpania.

Priemerná suma podpory na jedno pracovné miesto mala v letných mesiacoch roka 2020 mierne klesajúci trend a v septembri dosiahla 271 eur. Navýšenie príspevkov v rámci prechodu na „Prvú pomoc +“ sa prejavilo už v dátach za október, november a december. Tento trend pokračoval aj v januári, keď priemerná podpora na jedno pracovné miesto dosiahla 522 eur. Príspevky za obdobie február až jún 2021 boli vyplácané cez rozšírenú schému „Prvá pomoc ++“, čo sa premietlo aj do výšky priemernej finančnej podpory na jedno pracovné miesto. Pomoc pripadajúca na jedného zamestnanca sa za február a marec ustálila v blízkosti 613 eur, respektíve 628 eur. Za apríl až jún sme zaznamenali postupný pokles priemernej pomoci na zamestnanca, a to na úroveň blízko 545 eur. Priemerná podpora za mesiace júl až október klesla, avšak naďalej pripadalo na zamestnanca priemerne viac ako 351 eur. Aktualizované údaje za november reflektujú prechod na štedrejší rámec „Prvá pomoc +“, keď na jedno pracovné miesto pripadá v priemere viac ako 467 eur. Čerstvé decembrové údaje signalizujú ďalšie navýšenie až k hranici 546 eur, avšak s ďalším spracovaním žiadostí a výkazov spravidla dochádza k miernemu zníženiu priemernej finančnej pomoci.

Nad rámec uvedených opatrení bolo súčasťou podporného programu aj prispôbenie systému sociálneho zabezpečenia novej situácii v podobe vytvorenia tzv. pandemických dávok. Počas prvého roka pandémie (marec 2020 až február 2021) bolo vyplatených o 453 403 viac dávok ošetrovného, čo predstavovalo nárast výdavkov o takmer 148 miliónov eur. V druhom roku pandémie (marec 2021 až január 2022) vzrástli výdavky na dávku ošetrovné v porovnaní s predpandemickým obdobím v roku 2019 o dodatočných 34 miliónov eur (186 %).

Počas prvého roka pandémie výrazne vzrástlo aj vyplácanie dávok nemocenské. V porovnaní s obdobím pred vypuknutím pandémie vzrástol počet vyplatených dávok o 571 676, čo sa premietlo aj do zvýšenia výdavkov o takmer 190 miliónov eur. V druhom roku pandémie (marec 2021 až január 2022) vzrástli výdavky na nemocenské v porovnaní s obdobím pred pandemiou o dodatočných 225 miliónov eur (55 %).

## Úvod

Tento dokument je v poradí dvadsiatou prvou aktualizáciou analytického komentára ISP z 29. mája 2020, ktorý bol zverejnený s cieľom informovať odbornú aj širšiu verejnosť o opatreniach prijatých na podporu ekonomiky SR v čase mimoriadnej situácie súvisiacej s pandémiou COVID-19 (pozri bližšie Domonkos, Fašungová, Hábel, Komadel, & Veselková, 2020a, 2020b, 2020c; Domonkos, Fašungová, Hábel, Komadel, Veselková, & Vojtechová, 2020; Baliak, Domonkos, Fašungová, Hábel, Komadel, & Veselková, 2020a, 2020b).<sup>7</sup> Vláda SR vyhlásila 12. marca 2020 mimoriadnu situáciu pre šírenie ochorenia COVID-19 a postupne prijímala opatrenia na zabránenie šírenia tejto choroby. S cieľom zmierniť dopady pandémie a protipandemických opatrení pripravila vláda hneď niekoľko balíkov pomoci. Dňa 25. marca 2020 vláda schválila **prvú sociálnu pomoc** vo forme tzv. „**pandemických dávok**“ určených rodičom detí a osobám v povinnej karanténe. O šesť dní neskôr, dňa 31. marca 2020, schválila aj tzv. „**Prvú pomoc**“ **zamestnancom, podnikateľom a SZČO**, ktorá pozostáva z viacerých opatrení založených na priamej finančnej podpore pracovných miest a podnikania spolufinancovaných z Európskeho sociálneho fondu. Od 1. októbra nahradil „Prvú pomoc“ nový rámec, „Prvá pomoc +“, ktorá priamo nadviazala na svoju predchodkyňu, ale zároveň aj zvýšila rozsah pomoci a rozšírila okruh oprávnených osôb. Uznesením vlády schváleným k 2. februáru 2021 na návrh Ministerstva práce, sociálnych vecí a rodiny, vláda pružne zareagovala na požiadavku ďalšieho navýšenia finančných príspevkov v podobe „**Prvej pomoci ++**“. Vláda prostredníctvom tohto zatriktívnenia pomoci promptne reagovala na zhoršenú epidemickú situáciu počas druhej vlny pandémie, s cieľom minimalizovať dodatočné negatívne ekonomické a sociálne následky. Rozšírená verzia „Prvej pomoci +“ v podobe tzv. „Prvej pomoci ++“ navýšila finančné príspevky, zároveň však došlo k úprave pri výpočte príspevku s cieľom odbremeniť zamestnávateľov od platenia celej výšky odvodov za svojich zamestnancov. Pomoc pre postihnuté subjekty sa na základe pravidiel „Prvej pomoci ++“ vyplácala od februára 2021 až do konca júna 2021. Uznesením vlády prijatým 9. júna 2021 sa vyplácanie finančnej pomoci za júl 2021 naviazalo na stav epidemickej situácie cez tzv. Covid automat. Úpravou Covid automatu na základe uznesenia vlády prijatého 10. augusta 2021 došlo k zmenám v poskytovaní finančných príspevkov prostredníctvom nástrojov „Prvej pomoci“. Za august, aj kvôli priaznivej epidemickej situácii, keď sa viac ako 40 okresov nachádzalo vo fáze monitoringu, sa vláda rozhodla vypnúť poskytovanie finančnej pomoci. Za september sa uplatňovala „Prvá pomoc“ bez možnosti využitia opatrenia 3B.<sup>8</sup> K ďalšiemu rozšíreniu okruhu oprávnených subjektov došlo 10. novembra 2021, keď vláda prijala uznesenie,<sup>9</sup> ktorým sa umožnilo čerpať pomoc aj tým subjektom, ktoré vznikli najneskôr do konca septembra 2021. Zároveň sa umožnilo žiadať o pomoc aj na zamestnancov, ktorí nastúpili k rovnakému dátumu. Tým istým uznesením sa upravuje aj výška pomoci za október a ďalšie mesiace tak, aby zohľadňovala zákonnú podmienku, že vyplácaná náhrada mzdy nemôže byť nižšia ako aktuálne platná minimálna mzda. Na základe návrhu ministra práce, sociálnych vecí a rodiny sa 24. novembra prijalo uznesenie, ktorým sa rozširuje pomoc za november a december 2021, keď sa využije rámec „Prvá pomoc +“.<sup>10</sup> V dôsledku zhoršenej epidemickej situácie v kombinácii s vyhlásením núdzového stavu, sa umožní podnikom s najviac 49 zamestnancami (mikro a malé podniky) a poklesom tržieb najmenej 40 % čerpať finančnú pomoc za december 2021 aj cez opatrenie 3B.<sup>11</sup> Na základe uznesenia prijatého 1. decembra 2021 sa „Prvá pomoc“ bude vyplácať až do konca februára 2022.<sup>12</sup> Rozhodnutie predĺžiť vyplácanie „Prvej pomoci“ plynie najmä z potreby sanovať negatívne dôsledky

<sup>7</sup> Pôvodný materiál aj jeho aktualizácie sú dostupné na internetovej stránke ISP

[institutsocialnejpolitiky.sk/analyticke-komentare/index.html](https://institutsocialnejpolitiky.sk/analyticke-komentare/index.html)

<sup>8</sup> Návrh na úpravu podmienok realizácie „Prvej pomoci“ bol predložený na rokovanie vlády a schválený 10. augusta 2021 (materiál UV-16464/2021). Bližšie informácie sú dostupné na webovej stránke úradu vlády SR (Úrad vlády SR, 2021).

<sup>9</sup> Návrh na úpravu podmienok realizácie „Prvej pomoci“ bol predložený na rokovanie vlády a schválený 10. novembra 2021 (materiál UV-25446/2021). Bližšie informácie sú dostupné na webovej stránke úradu vlády SR (Úrad vlády SR, 2021).

<sup>10</sup> Návrh na úpravu podmienok realizácie „Prvej pomoci“ bol predložený na rokovanie vlády a schválený 24. novembra 2021 (materiál UV-27081/2021). Bližšie informácie sú dostupné na webovej stránke úradu vlády SR (Úrad vlády SR, 2021).

<sup>11</sup> Návrh na úpravu podmienok realizácie „Prvej pomoci“ bol predložený na rokovanie vlády a schválený 22. decembra 2021 (materiál UV-29562/2021). Bližšie informácie sú dostupné na webovej stránke úradu vlády SR (Úrad vlády SR, 2021).

<sup>12</sup> Návrh na úpravu podmienok realizácie „Prvej pomoci“ bol predložený na rokovanie vlády a schválený 1. decembra 2021 (materiál UV-27687/2021). Bližšie informácie sú dostupné na webovej stránke úradu vlády SR (Úrad vlády SR, 2021).



pandémie vo vyššej miere a zabezpečiť pokrytie širšieho okruhu subjektov, ktoré by v prípade účinnosti zákona o podpore v čase skrátenej práce, tzv. Kurzarbeitu neboli oprávnenými žiadateľmi. Ministerstvo práce, sociálnych vecí a rodiny sa snaží aj takýmto spôsobom ochrániť trh práce a predísť nežiadúcim socio-ekonomickým dôsledkom. Rovnako 1. decembra bolo prijaté uznesenie, ktorým sa upravila účinnosť zákona o podpore v čase skrátenej práce, keď sa účinnosť posunula z januára na marec 2022.<sup>13</sup> K ďalšej úprave podmienok vyplácania „Prvej pomoci“ došlo 19. januára, keď sa uznesením rozhodlo, že aj za úvodné dva mesiace roku 2022 sa bude aplikovať rovnaký rozsah „Prvej pomoci“ ako počas decembra 2021, a teda „Prvá pomoc +“ s možnosťou využiť opatrenie 3B pre mikro a malé podniky s poklesom tržieb o najmenej 40 %.<sup>14</sup> Rovnakým uznesením sa rozšíril okruh oprávnených cieľových skupín o zamestnancov, ktorí boli prijatí do zamestnania najneskôr 1. októbra 2021 a o žiadateľov o príspevok, ktorí začali vykonávať svoju činnosť najneskôr k 1. októbru 2021.

Po mesiaci opäť prinášame novú aktualizáciu komentára ISP o protipandemických opatreniach na podporu ekonomiky. Dokument prezentuje aktualizované údaje za obdobie marec 2020 až december 2021.

## **„Prvá pomoc“ zamestnancom, podnikateľom a živnostníkom: zmierňovanie hospodárskych dopadov pandémie pokračuje až do konca februára 2022**

Vláda SR 31. marca 2020 schválila balík tzv. „Prvej pomoci“ zamestnancom, podnikateľom a živnostníkom s cieľom znížiť dopady koronavírusu na ekonomiku. Priama podpora zamestnávateľov a SZČO sa realizuje v súčasnosti v rámci „Prvej pomoci“ prostredníctvom šiestich opatrení spolufinancovaných z Európskeho sociálneho fondu. Od dátumu pôvodného schválenia pomoci sa táto podpora opakovane predlžovala s cieľom pomôcť tým segmentom ekonomiky, ktoré sú naďalej ohrozené útlmom ekonomickej aktivity v súvislosti s pandemiou COVID-19. V zmysle rozhodnutia vlády SR budú opatrenia platné do konca februára 2022, pričom za obdobie november a december 2021 sa na sanáciu dopadov využije rámec „Prvá pomoc +“. Za december 2021 sa umožní oprávneným subjektom čerpať prostriedky aj cez opatrenie 3B, ktorého využívanie bolo od júla pozastavené. Štruktúra nástrojov a rozsah pomoci za prvé dva mesiace roka 2022 sú identické s poskytovanou pomocou za december, a teda sa uplatní „Prvá pomoc +“, a zároveň dôjde k možnosti čerpať pomoc pre mikro a malé podniky prostredníctvom opatrenia 3B. Oprávnenými subjektami sú v tomto prípade tie podniky, ktorých tržby klesli o najmenej 40 %. Detaily o jednotlivých schémach platných za obdobie marec 2020 - október 2021 sú k dispozícii v predošlých publikáciách ISP na tému pomoci ekonomike SR počas mimoriadnej situácie vyhlásenej v súvislosti s pandemiou COVID-19 (napr. Domonkos, Fašungová, Hábel, Komadel, & Veselková, 2020a, Baliak, Domonkos, Fašungová, Hábel, Komadel, & Veselková, 2020a, Baliak, M., Domonkos, Š., Fašungová, L., Hábel, B., Chujac, T., Komadel, J., a iní. 2021b).<sup>15</sup> Tabuľka 1 poskytuje krátke zhrnutie štruktúry opatrení „Prvej pomoci“ platnej za november 2021.

<sup>13</sup> Návrh zákona, ktorým sa mení zákon č. 215/2021 Z.z. o podpore v čase skrátenej práce bol predložený na rokovanie vlády a schválený 1. decembra 2021. Bližšie informácie sú dostupné na adrese: <https://rokovania.gov.sk/RVL/Material/26684/1>.

<sup>14</sup> Návrh na úpravu podmienok realizácie „Prvej pomoci“ bol predložený na rokovanie vlády a schválený 19. januára 2022 (materiál UV-1773/2022). Bližšie informácie sú dostupné na webovej stránke úradu vlády SR (Úrad vlády SR, 2022).

<sup>15</sup> Opatrenie 1 je určené pre tých zamestnávateľov, ktorí boli nútení na základe rozhodnutia orgánu verejnej moci zavrieť prevádzku. Opatrenie 2 je určené na kompenzáciu SZČO s poklesom tržieb. Opatrenia 3A a 3B sa týkajú tých zamestnávateľov, ktorých sa dotkli negatívne ekonomické dopady mimoriadnej situácie, aj keď sa na nich nevzťahoval úradom vydaný zákaz činnosti. Opatrenie 4A a 4B sa týka tých SZČO a konateľov tzv. jednoosobových s.r.o., na ktorých sa nevzťahuje žiadne zo skôr uvedených opatrení.

Tabuľka 1 Prehľad opatrení „Prvá pomoc +“<sup>a, c, d</sup> za december 2021 a január a február 2022

OP	Charakteristika opatrenia	Oprávnený žiadateľ [Cieľová skupina, ak je iná ako žiadateľ]	Výška pomoci
1	finančná podpora pre zamestnávateľov, ktorých činnosť bola obmedzená úradným rozhodnutím: podpora poskytovaná zamestnávateľovi na zamestnanca na prekážke <sup>b</sup>	zamestnávatelia (právnické osoby aj SZČO) mimo VS vzniknutí najneskôr 1.10.2021 [zamestnanci prijatí najneskôr 1.10.2021]	80 % CCP za čas strávený na prekážke (max. 1100 € za mesiac)
2	odstupňovaný finančný príspevok v závislosti od poklesu tržieb, ktorý dosahuje najmenej 20 %	nemocensky a dôchodkovo poistené SZČO, ktoré začali vykonávať svoju činnosť najneskôr 1.10.2021, vrátane SZČO so súbehom pracovného pomeru; oprávnené sú aj SZČO, na ktoré sa vzťahujú odvodové prázdniny	pokles tržieb: príspevok za mesiac 20 % – 39,99 %: 270 € 40 % – 59,99 %: 450 € 60 % – 79,99 %: 630 € 80 % a viac: 810 € príjem z pracovného pomeru vedie ku kráteniu príspevku
3A	finančná podpora pre zamestnávateľov, ktorých činnosť bola obmedzená ekonomickým poklesom: podpora poskytovaná zamestnávateľovi na zamestnanca na prekážke <sup>b</sup>	zamestnávatelia (právnické osoby aj SZČO) mimo VS vzniknutí najneskôr 1.10.2021 [zamestnanci prijatí najneskôr 1.10.2021]	80 % CCP za čas strávený na prekážke (max. 1100 € za mesiac)
3B	odstupňovaný finančný príspevok na zamestnancov v závislosti od poklesu tržieb, ktorý dosahuje najmenej 40 %	zamestnávatelia (právnické osoby aj SZČO) mimo VS vzniknutí najneskôr 1.10.2021 [zamestnanci prijatí najneskôr 1.10.2021]; oprávnené sú mikro a malé podniky	pokles tržieb: príspevok za mesiac 40 – 59,99 %: 450 € 60 – 79,99 %: 630 € 80 % a viac: 810 €
4A	finančný príspevok v jednotnej výške pre každého oprávneného žiadateľa	SZČO bez iných príjmov a bez sociálneho poistenia (príjem z pracovného pomeru a dohôd sa pripúšťa), ktoré začali vykonávať svoju činnosť najneskôr 1.10.2021.	315 € za mesiac; príjem dosahovaný z pracovného pomeru a dohôd vedie ku kráteniu príspevku
4B	finančný príspevok v jednotnej výške pre každého oprávneného žiadateľa	jednosobová s.r.o., ktorá vznikla najneskôr 1.10.2021 a spĺňa podmienky minimálneho obrátu a maximálneho zisku pred zdanením	315 € za mesiac; príjem konateľa dosahovaný z pracovného pomeru a dohôd vedie ku kráteniu príspevku

Zdroj: Ústredie práce, sociálnych vecí a rodiny SR (2021); Pozn.:<sup>a</sup> Detailný opis opatrení je k dispozícii v predchádzajúcich aktualizáciách komentára ISP k „Prvej pomoci“ dostupnej na webstránke [www.institutsocialnejpolitiky.sk](http://www.institutsocialnejpolitiky.sk); <sup>b</sup>prekážka na strane zamestnávateľa v zmysle § 142 Zákonníka práce; <sup>c</sup>použité skratky: CCP=celková cena práce, OP=opatrenie, SZČO=samostatne zárobkovo činná osoba, VS=sektor verejnej správy. <sup>d</sup> Od júla 2021 do októbra 2021 sa opatrenie 3B neuplatňovalo.

Tabuľka 2 poskytuje prehľad o hlavných ukazovateľoch čerpania finančných prostriedkov z jednotlivých opatrení „Prvej pomoci“ k 2. februáru 2022, osobitne za marec 2020 až december 2021. Údaje za mesiace marec 2020 až október 2021 dostupné k 2. februáru 2022 považujeme za relatívne blízke finálnemu čerpaniu pomoci, nakoľko zamestnávatelia a SZČO mali možnosť požiadať o pomoc za posledný z týchto mesiacov do 31. decembra 2021. Za august sa finančná podpora neposkytovala, a preto sú uvedené hodnoty čerpania za tento mesiac nulové. Prezentované údaje najmä za december budú podliehať dodatočnej úprave, a to z dôvodu možnosti požiadať o pomoc za tento mesiac do konca februára 2022. Dodatočné korekcie očakávame aj v údajoch za november.

Tabuľka 2 Čerpanie finančných príspevkov za marec 2020 až december 2021 z projektov prvej pomoci, stav k 2. 2. 2022<sup>a</sup>

Opatrenie	Počet podporených subjektov	Počet podporených zamestnancov / SZČO	Finančný príspevok	Priemerná podpora na pracujúceho	Žiadaná suma
<b>marec 2020</b>	<b>80 072</b>	<b>370 441</b>	<b>82 993 644,63 €</b>	<b>224,04 €</b>	<b>83 019 717,32 €</b>
1	13 693	65 581	18 720 905,66 €	285,46 €	
2	39 574	39 574	9 921 718,57 €	250,71 €	
3A	2 648	68 119	18 367 703,09 €	269,64 €	
3B	12 591	185 627	34 769 652,31 €	187,31 €	
4A	10 574	10 574	1 112 130,00 €	105,18 €	
4B	966	966	101 535,00 €	105,11 €	
<b>apríl 2020</b>	<b>94 579</b>	<b>465 547</b>	<b>176 966 764,60 €</b>	<b>380,13 €</b>	<b>177 034 926,20 €</b>
1	11 265	56 505	28 027 678,03 €	496,02 €	
2	47 453	47 453	22 362 253,26 €	471,25 €	
3A	4 547	102 992	44 086 520,02 €	428,06 €	
3B	17 826	245 204	79 673 043,29 €	324,93 €	
4A	12 266	12 266	2 580 285,00 €	210,36 €	
4B	1 127	1 127	236 985,00 €	210,28 €	
<b>máj 2020</b>	<b>77 257</b>	<b>458 974</b>	<b>145 998 407,63 €</b>	<b>318,10 €</b>	<b>146 075 821,28 €</b>
1	4 051	24 659	10 343 894,87 €	419,48 €	
2	41 432	41 432	18 571 531,85 €	448,24 €	
3A	4 479	109 529	41 471 607,28 €	378,64 €	
3B	17 605	273 739	73 590 554,58 €	268,83 €	
4A	8 648	8 648	1 817 794,05 €	210,20 €	
4B	967	967	203 025,00 €	209,95 €	
<b>jún 2020</b>	<b>52 477</b>	<b>278 175</b>	<b>80 895 385,90 €</b>	<b>290,81 €</b>	<b>80 926 623,28 €</b>
1	348	2 105	808 261,31 €	383,97 €	
2	29 939	29 939	13 103 074,17 €	437,66 €	
3A	3 246	79 932	24 682 952,77 €	308,80 €	
3B	12 208	159 541	40 901 177,65 €	256,37 €	
4A	5 977	5 977	1 256 910,00 €	210,29 €	
4B	681	681	143 010,00 €	210,00 €	
<b>júl 2020</b>	<b>41 816</b>	<b>225 138</b>	<b>63 396 907,90 €</b>	<b>281,59 €</b>	<b>63 403 991,45 €</b>
1	78	472	291 817,64 €	618,26 €	
2	23 814	23 814	10 428 001,98 €	437,89 €	
3A	2 702	73 634	20 116 961,79 €	273,20 €	
3B	9 754	121 806	31 421 821,49 €	257,97 €	
4A	4 854	4 854	1 021 545,00 €	210,45 €	
4B	558	558	116 760,00 €	209,25 €	
<b>august 2020</b>	<b>40 565</b>	<b>201 228</b>	<b>56 915 779,88 €</b>	<b>282,84 €</b>	<b>56 926 287,88 €</b>
1	53	135	61 734,02 €	457,29 €	
2	22 619	22 619	9 893 080,00 €	437,38 €	
3A	2 562	52 830	14 497 878,81 €	274,43 €	
3B	10 364	120 728	31 425 792,05 €	260,30 €	
4A	4 394	4 394	927 675,00 €	211,12 €	
4B	522	522	109 620,00 €	210,00 €	
<b>september 2020</b>	<b>42 971</b>	<b>186 275</b>	<b>50 481 970,71 €</b>	<b>271,01 €</b>	<b>50 491 663,94 €</b>
1	72	209	79 184,15 €	378,87 €	
2	24 089	24 089	10 375 707,65 €	430,72 €	
3A	2 618	43 808	10 316 172,61 €	235,49 €	
3B	10 909	112 928	28 608 301,30 €	253,33 €	
4A	4 658	4 658	980 175,00 €	210,43 €	
4B	583	583	122 430,00 €	210,00 €	
<b>október 2020</b>	<b>72 264</b>	<b>252 572</b>	<b>106 897 853,32 €</b>	<b>423,24 €</b>	<b>106 948 100,39 €</b>
1	1 016	3 703	1 338 916,40 €	361,58 €	
2	39 773	39 773	24 850 877,48 €	624,82 €	
3A	4 851	44 314	14 906 964,14 €	336,39 €	
3B	17 505	155 782	63 076 778,56 €	404,90 €	
4A	8 116	8 116	2 454 736,36 €	302,46 €	
4B	884	884	269 580,38 €	304,96 €	



<b>november 2020</b>	<b>82 424</b>	<b>244 746</b>	<b>112 437 493,01 €</b>	<b>459,40 €</b>	<b>113 210 141,90 €</b>
1	1 031	3 615	1 878 146,11 €	519,54 €	
2	45 583	45 583	30 220 857,33 €	662,99 €	
3A	5 138	39 052	15 502 706,48 €	396,98 €	
3B	18 598	144 565	61 200 667,01 €	423,34 €	
4A	10 815	10 815	3 294 467,08 €	304,62 €	
4B	1 116	1 116	340 649,00 €	305,24 €	
<b>december 2020</b>	<b>83 580</b>	<b>262 324</b>	<b>120 460 846,25 €</b>	<b>459,21 €</b>	<b>121 105 271,41 €</b>
1	2 013	10 671	3 492 772,31 €	327,31 €	
2	46 785	46 785	31 201 134,18 €	666,90 €	
3A	5 907	41 790	16 839 737,50 €	402,96 €	
3B	17 792	152 123	65 579 633,10 €	431,10 €	
4A	9 872	9 872	3 016 546,37 €	305,57 €	
4B	1 083	1 083	331 022,79 €	305,65 €	
<b>január 2021</b>	<b>117 837</b>	<b>360 807</b>	<b>188 221 513,06 €</b>	<b>521,67 €</b>	<b>188 467 358,33 €</b>
1	3 377	19 733	11 292 544,11 €	572,27 €	
2	65 054	65 054	47 740 539,41 €	733,86 €	
3A	7 615	48 726	22 509 121,43 €	461,95 €	
3B	24 292	209 987	101 343 520,08 €	482,62 €	
4A	15 896	15 896	4 902 667,58 €	308,42 €	
4B	1 411	1 411	433 120,45 €	306,96 €	
<b>február 2021</b>	<b>120 488</b>	<b>346 256</b>	<b>212 268 056,56 €</b>	<b>613,04 €</b>	<b>212 348 996,99 €</b>
1	3 174	20 397	14 850 360,86 €	728,07 €	
2	70 718	70 718	56 726 456,51 €	802,15 €	
3A	8 151	49 891	30 575 746,61 €	612,85 €	
3B	23 221	190 204	104 818 234,39 €	551,08 €	
4A	13 589	13 589	4 784 821,81 €	352,11 €	
4B	1 457	1 457	512 436,38 €	351,71 €	
<b>marec 2021</b>	<b>115 428</b>	<b>317 559</b>	<b>199 361 597,34 €</b>	<b>627,79 €</b>	<b>199 488 935,35 €</b>
1	3 192	20 529	16 402 239,34 €	798,98 €	
2	69 378	69 378	55 679 914,65 €	802,56 €	
3A	8 435	58 849	35 395 594,54 €	601,46 €	
3B	20 386	154 861	86 981 341,11 €	561,67 €	
4A	12 500	12 500	4 396 541,46 €	351,72 €	
4B	1 442	1 442	505 966,24 €	350,88 €	
<b>apríl 2021</b>	<b>109 240</b>	<b>315 379</b>	<b>180 288 404,67 €</b>	<b>571,66 €</b>	<b>180 301 526,01 €</b>
1	2 468	15 586	7 027 510,18 €	450,89 €	
2	66 765	66 765	52 478 368,26 €	786,02 €	
3A	7 636	64 059	28 712 333,39 €	448,22 €	
3B	20 237	156 910	87 849 166,32 €	559,87 €	
4A	10 723	10 723	3 753 094,27 €	350,00 €	
4B	1 336	1 336	467 932,25 €	350,25 €	
<b>máj 2021</b>	<b>90 503</b>	<b>267 815</b>	<b>154 473 461,29 €</b>	<b>576,79 €</b>	<b>154 483 855,94 €</b>
1	588	2 123	1 326 431,13 €	624,79 €	
2	58 085	58 085	44 770 428,26 €	770,77 €	
3A	5 487	60 858	31 589 321,65 €	519,07 €	
3B	16 769	137 236	73 463 064,18 €	535,30 €	
4A	8 382	8 382	2 927 607,88 €	349,27 €	
4B	1 131	1 131	396 608,19 €	350,67 €	
<b>jún 2021</b>	<b>78 493</b>	<b>224 678</b>	<b>122 469 113,21 €</b>	<b>545,09 €</b>	<b>122 728 119,62 €</b>
1	197	888	450 418,82 €	507,23 €	
2	51 634	51 634	39 649 032,57 €	767,89 €	
3A	4 508	56 027	22 271 330,89 €	397,51 €	
3B	13 764	107 792	57 184 434,18 €	530,51 €	
4A	7 372	7 372	2 575 635,62 €	349,38 €	
4B	965	965	338 261,13 €	350,53 €	
<b>júl 2021</b>	<b>44 656</b>	<b>84 206</b>	<b>29 971 813,39 €</b>	<b>355,93 €</b>	<b>29 988 376,59 €</b>
1	148	893	199 279,39 €	223,16 €	
2	31 356	31 356	14 194 604,66 €	452,69 €	
3A	6 893	45 721	14 304 986,67 €	312,88 €	

3B	0	0	0,00 €	0,00 €	
4A	5 533	5 533	1 129 740,74 €	204,18 €	
4B	703	703	143 201,93 €	203,70 €	
<b>august 2021</b>	<b>0</b>	<b>0</b>	<b>0,00 €</b>	<b>0,00 €</b>	<b>0,00 €</b>
1	0	0	0,00 €	0,00 €	
2	0	0	0,00 €	0,00 €	
3A	0	0	0,00 €	0,00 €	
3B	0	0	0,00 €	0,00 €	
4A	0	0	0,00 €	0,00 €	
4B	0	0	0,00 €	0,00 €	
<b>september 2021</b>	<b>46 226</b>	<b>95 801</b>	<b>35 134 595,22 €</b>	<b>366,75 €</b>	<b>35 147 648,18 €</b>
1	119	276	107 735,15 €	390,34 €	
2	33 320	33 320	14 831 476,31 €	445,12 €	
3A	6 675	56 115	18 952 100,63 €	337,74 €	
3B	0	0	0,00 €	0,00 €	
4A	5 429	5 429	1 108 651,13 €	204,21 €	
4B	661	661	134 632,00 €	203,68 €	
<b>október 2021</b>	<b>51 582</b>	<b>123 817</b>	<b>43 487 996,22 €</b>	<b>351,23 €</b>	<b>43 540 396,64 €</b>
1	203	809	293 232,72 €	362,46 €	
2	37 466	37 466	16 839 598,97 €	449,46 €	
3A	6 996	78 649	24 950 330,61 €	317,24 €	
3B	0	0	0,00 €	0,00 €	
4A	6 183	6 183	1 260 483,41 €	203,86 €	
4B	710	710	144 350,51 €	203,31 €	
<b>november 2021</b>	<b>60 072</b>	<b>121 788</b>	<b>56 888 558,02 €</b>	<b>467,11 €</b>	<b>56 893 855,66 €</b>
1	1 057	6 079	1 758 224,87 €	289,23 €	
2	41 958	41 958	29 011 534,53 €	691,44 €	
3A	9 595	66 324	23 835 729,75 €	359,38 €	
3B	0	0	0,00 €	0,00 €	
4A	6 736	6 736	2 070 149,19 €	307,33 €	
4B	691	691	212 919,68 €	308,13 €	
<b>december 2021</b>	<b>55 709</b>	<b>107 006</b>	<b>58 474 049,12 €</b>	<b>546,46 €</b>	<b>59 482 220,92 €</b>
1	797	4 219	2 277 637,06 €	539,85 €	
2	38 219	38 219	27 545 602,90 €	720,73 €	
3A	5 483	40 543	16 386 692,37 €	404,18 €	
3B	4 292	17 113	10 135 657,25 €	592,28 €	
4A	6 335	6 335	1 951 634,48 €	308,07 €	
4B	577	577	176 825,06 €	306,46 €	

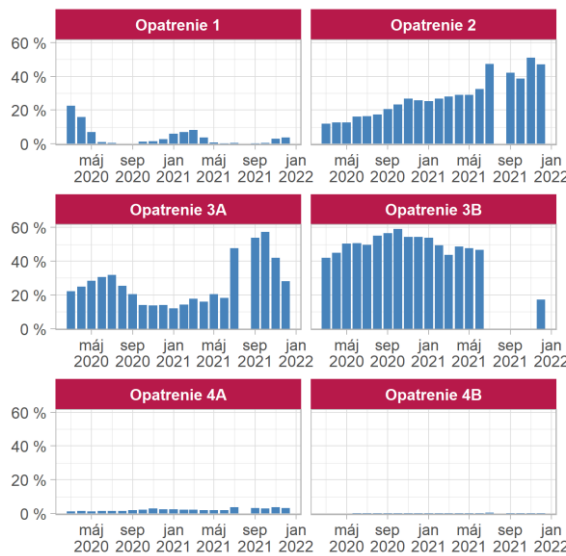
Zdroj: Informačný systém služieb zamestnanosti, ÚPSVaR. Pozn.: <sup>a</sup> Dáta z Informačného systému služieb zamestnanosti predstavujú predbežné údaje, ktoré sa môžu spätne korigovať, napríklad preradením podporených subjektov v rámci opatrení; <sup>b</sup> Údaje predstavujú počet podporených SZČO. Vzhľadom na charakter opatrení 2 a 4, ISP v prípade týchto opatrení predpokladá nutnú ekvivalenciu počtu podporených subjektov a počtu podporených SZČO (stĺpec 3).

Absolútna výška čerpania v prvej vlnе pandémie kulminovala v apríli 2020 a v nasledujúcich mesiacoch alokovaná suma postupne klesala. Tento trend sa zvrátil v októbri 2020, keď sa epidemická situácia na Slovensku zhoršila, čo sa prejavilo aj v objeme čerpania. Rozšírenie okruhu poberateľov a zatraktívnenie finančnej podpory v rámci prechodu na „Prvú pomoc +“ taktiež prispelo k výraznému medzimesačnému skoku v alokovanej sume za október. Medzimesačné zintenzívnenie čerpanej pomoci sme zaznamenali aj za zvyšné dva mesiace roku 2020. Tento vývoj vyvrcholil vo februári 2021, keď absolútna výška čerpania kulminovala a presiahla viac ako 212 miliónov eur. Táto suma prevyšuje aj maximum zaznamenané počas prvej vlny pandémie, ktorým bolo 177 miliónov eur za apríl 2020.<sup>16</sup> Objem vyplatenej pomoci sa v ďalších mesiacoch pozvoľne znižoval, čo dokážeme pripísať najmä stabilizácii epidemickej situácie na Slovensku. Úprava podmienok „Prvej pomoci“ taktiež ovplyvnila objem vyplatenej podpory v období júl až október 2021. Avšak postupný nástup tretej vlny pandémie sa od septembra 2021 prejavuje v medzimesačnom náraste celkovej

<sup>16</sup> Pri porovnávaní vysokého čerpania za mesiace v roku 2021 je však potrebné zdôrazniť rozdiely v nastavení a maximálnych výškach podpory medzi „Prvou pomocou“, „Prvou pomocou+“ a „Prvou pomocou++“. Pre bližšie porovnanie, pozri Tabuľku 1.

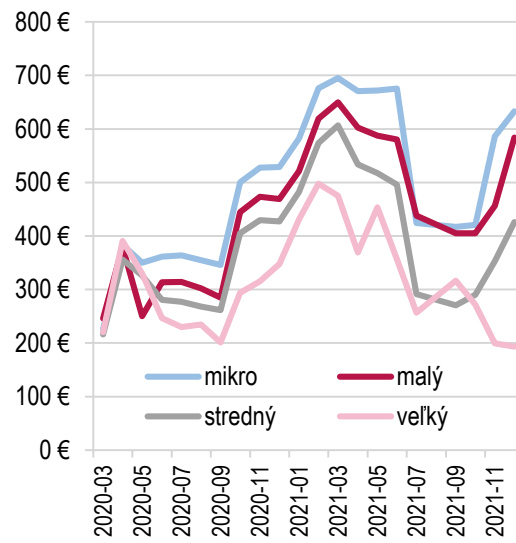
vyplatenej sumy pomoci, ktorý pokračuje aj v decembri, za ktorý sa vyplatilo už viac ako 58 miliónov eur. K takémuto vývoju popri zhoršovaní epidemickej situácie významne prispelo aj zatraktívnenie poskytovanej pomoci, keď sa za november a december uplatňuje rozšírený rámec „Prvá pomoc +“. Dodatočný stimul k čerpaniu predstavuje za december aj možnosť využiť opatrenie 3B pre mikro a malé podniky. Oprávnenými sú tie subjekty, ktorých tržby poklesli minimálne o 40 %. Už čiastkové údaje za december potvrdzujú uvedené a môžeme očakávať ďalšie navýšenie alokovanej sumy, keďže subjektom je umožnené žiadať o finančnú podporu za december až do konca februára 2022. Prezentované čísla treba naďalej vnímať ako spodný odhad celkovej čerpanej sumy za jednotlivé mesiace, preto je potrebné aj údaje v ďalších častiach interpretovať obdobne.

**Graf 1 Viac ako polovica celkovej sumy podpory je za november 2021 poskytovaná cez opatrenie 2**



Zdroj: ÚPSVaR.

**Graf 2 Priemerná podpora na pracujúceho s výnimkou veľkých podnikov rastie**



Zdroj: ÚPSVaR.

Najväčšiu časť vyplatenej sumy v období máj 2020 až február 2021 stabilne tvorilo opatrenie 3B, ktorého podiel sa v jednotlivých mesiacoch pohyboval okolo polovice celkovej vyplatenej sumy. V marci 2021 podiel opatrenia 3B klesol na menej ako 44 %, ale za obdobie apríl až jún sme pozorovali opätovné oživenie čerpania prostredníctvom tohto opatrenia (Graf 1). V marci 2020 sa vyplatilo cez opatrenia 1 a 3A zhodne niečo cez 22 % celkovej uhrádzanej sumy, ale ich využívanie bolo v nasledujúcich mesiacoch odlišné. Kým podiel opatrenia 1, určeného pre zamestnávateľov s prevádzkami zatvorenými na základe úradného rozhodnutia postupne klesal, až na úroveň okolo desiatiny percenta v auguste, resp. septembri 2020, tak intenzita využívania opatrenia 3A rástla. Za júl 2020, kedy sme zaznamenali úvodný vrchol využívania tohto opatrenia, sa až takmer tretina „Prvej pomoci“ vyplatila práve prostredníctvom opatrenia 3A. Do januára 2021 sa podiel znížil na zhruba 14 %. V nasledujúcich mesiacoch, až do júna 2021, sa cez vyššie uvedené opatrenie stabilne vyplácalo 14 až 20 %. Prispôbenie podmienok vyplácania „Prvej pomoci“ stavu epidemickej situácie zhmotnené v pozastavení využívania opatrenia 3B, spôsobilo výrazný skok v podiele čerpanej „Prvej pomoci“ cez opatrenia 3A. Za obdobie júl až november 2021 sa až takmer polovica alokovanej „Prvej pomoci“ prerozdelená práve prostredníctvom 3A. Nástup jednotlivých vln pandémie a utlmovanie ekonomického života odzrkadľuje aj rozsah využívania opatrenia 1, ktorého podiel sa začal opätovne zvyšovať aj v druhej vlne na jeseň 2020 až na marcových viac ako 8 %. V letných mesiacoch roka 2021 sa ekonomický život vrátil do zabehnutých kolajní a opatrenie 1 sa využívalo len sporadicky, čo odráža aj intenzita jeho využitia na úrovni siedmych desiatín za júl. Avšak v dôsledku vypuknutia tretej vlny pandémie znova sledujeme postupné zintenzívňovanie čerpania cez opatrenie 1, až na novembrové 3 %. Podiel opatrenia 2 na vyplatenej pomoci sa postupne zvyšoval, keď medzi marcom 2020 a májom 2021 vzrástol z necelých 12 % na približne 29 %. Vychádzajúc z údajov za júl až november sledujeme ďalší nárast podielu čerpania prostredníctvom tohto opatrenia až nad úroveň 40 %, pričom

za november až nad hranicu 50 %. Súhrnne sa vypláca prostredníctvom opatrení 2 a 3A od pozastavenia využívania opatrenia 3B v období júl až november 2021 stabilne viac ako 90 % „Prvej pomoci“ a za september a október to bolo dokonca viac ako 96 %. Číastkové údaje za december dokumentujú znovuzavedenie možnosti mikro a malým podnikom čerpať finančnú podporu aj cez opatrenie 3B, ktoré sa predbežne podieľa na vyplatení pomoci viac ako 17 %. Naďalej dominuje opatrenie 2, avšak s ďalším spracovaním žiadostí a výkazov za december môžeme očakávať dodatočné korekcie.

Zhoršenie epidemickej situácie na Slovensku v jesenných mesiacoch roku 2020 znamenalo ukončenie trendu postupného poklesu počtu podporených zamestnancov a SZČO z historického maxima 466 tisíc v apríli 2020 na viac ako 186 tisíc v septembri 2020. Za október sme zaznamenali prudký medzimesačný nárast v počte podporených pracovných miest o 66 tisíc, na viac ako 252 tisíc, čo predstavuje medzimesačný nárast o 35 %. Ešte významnejšia medzimesačná zmena nastala v januári, keď sa podporilo o 38 % viac pracovných miest ako za december 2020. Celkový počet podporených pracovných miest za január presiahol 360 tisíc. Za ďalšie mesiace je badateľný kontinuálny pokles v počte podporených zamestnancov a SZČO, a to najmä vďaka stabilizácii epidemickej situácie. Tento vývoj pokračoval podľa dostupných čísel až do júla 2021, keď sa prostredníctvom nástrojov „Prvej pomoci“ podporilo cez 84 tisíc mesačných pracovných miest. Výrazný pokles o viac ako 62 % oproti júnu je okrem zlepšujúcej sa epidemickej situácie spôsobený aj ukončením vyplácania pomoci prostredníctvom opatrenia 3B. Zatiaľ čo pri tomto opatrení boli u zamestnávateľa, ktorému poklesli tržby, podporení všetci zamestnanci, pri opatrení 3A sú podporení len tí zamestnanci, ktorým zamestnávateľ nemôže pridať prácu z dôvodu prekážky na strane zamestnávateľa. Opätovné zhoršenie epidemickej situácie sa prejavuje už aj v počte podporených mesačných pracovných miest, keď za september sa ich podporilo takmer 96 tisíc a za október bezmála 124 tisíc. K 2. februáru sa za november podporilo takmer 122 tisíc mesačných pracovných miest a za december predbežne 107 tisíc. Počet podporených pracovných miest najmä za december sa bude dodatočne zvyšovať, a to z dôvodu postupného spracovania ďalších žiadostí, keďže zasiahnuté subjekty môžu naďalej žiadať o pomoc, a to do konca februára 2022.

Zmeny v štruktúre „Prvej pomoci“, ktoré začali platiť od októbra 2020, mali pozitívny dopad na priemernú výšku pomoci na jedno pracovné miesto. V období medzi júnom až septembrom 2020 sa priemerná finančná podpora na pracujúceho zastabilizovala na hodnotách v rozmedzí 270 až 290 eur. Porovnanie údajov za september 2020 s obdobím do januára 2021 však ukazuje skok v priemernej výške finančnej pomoci. Kým na jedného pracovníka pripadalo v septembri v priemere 271 eur, tak do novembra bol badateľný prudký nárast na viac ako 460 eur a za január sa vyplatila v priemere pomoc až na úrovni 522 eur. Údaje za február a marec dokumentujú ďalšie zvýšenie pomoci na jedno pracovné miesto, a to k hranici 628 eur za marec. Spomínaný skok nastal primárne v dôsledku prechodu na rozšírený rámec „Prvá pomoc ++“, ktorý sa využíval až do konca júna 2021. Prechod na „Prvá pomoc ++“ je viditeľný aj v priemernej výške finančného príspevku za ostatné mesiace. Podľa dostupných údajov za apríl až jún 2021 sa priemerná výška pomoci zastabilizovala nad hranicou 545 eur. Úprava podmienok čerpania „Prvej pomoci“ za júl a nasledujúce mesiace, s výnimkou augusta, za ktorý sa nevyplácala pomoc, sa výška priemernej pomoci upravila do intervalu blízko 351 eur. Z dôvodu uplatňovania rozšíreného rámca „Prvá pomoc ++“ za posledné dva mesiace roku 2021 sa na základe dostupných údajov postupne prispôbuje aj priemerná výška vyplácanej pomoci, ktorá medzimesačne vzrástla o zhruba 116 eur na 467 eur za november. Za december sa výška priemernej finančnej podpory mierne navýšila, a to až na úroveň 546 eur. Hodnota bude podliehať ďalšej korekcii, a to v dôsledku postupného spracovania ďalších žiadostí, ktoré môžu zasiahnuté subjekty za daný mesiac zaslať až do konca februára 2022. Spracovanie ďalších výkazov a žiadostí spravidla spôsobuje úpravu tohto ukazovateľa smerom nadol, preto dostupnú hodnotu za december treba interpretovať s dávkou neistoty.

**Box 1 Kumulatívne údaje za marec 2020 až december 2021**

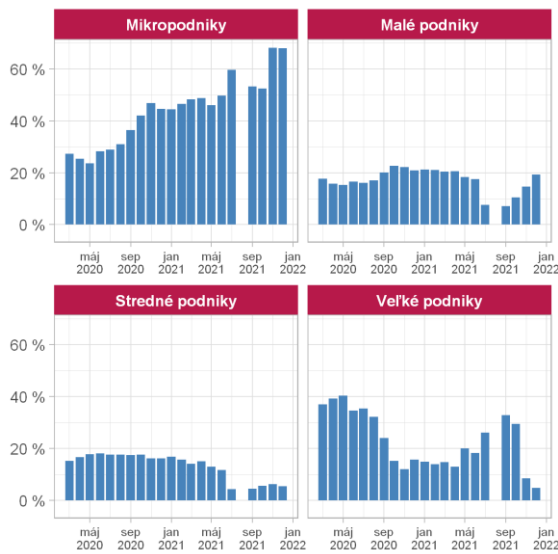
Z priebežne aktualizovaných údajov vyplýva, že od začiatku mimoriadnej situácie bolo za mesiace marec 2020 až december 2021 k 2. februáru 2021 vyplatených **2 278 484 211,93eur**. Celková žiadaná suma za všetkých dvadsať mesiacov predstavovala k rovnakému dátumu 2 282 013 835,28 eur. Odhadovaný počet žiadostí na jednotlivé opatrenia dosiahol 217 354. Je však potrebné zdôrazniť, že prijímanie žiadostí o finančnú pomoc za december 2021 je naďalej otvorené, a to až do konca februára 2022. Údaje o čerpaní pomoci za tento mesiac preto budú podliehať zmenám súvisiacim so spracovaním ďalších podkladov.

Tabuľka A1 v dátovej prílohe obsahuje údaje aktuálne k 2. februáru 2022 o štruktúre prijímateľov „Prvej pomoci“ podľa počtu zamestnancov žiadateľa od mikropodnikov s maximálne deviatimi zamestnancami až po veľké podniky s najmenej 250 zamestnancami.<sup>17</sup> Podiel jednotlivých kategórií na čerpanej sume bol od decembra 2020 približne po máj 2021 pomerne stabilný. Mikropodnikom smerovalo v danom období od 44 až po 49 % celkovej vyplatenej podpory za jednotlivé mesiace (Graf 3). U malých podnikov sa podiel v rovnakom období pohyboval v blízkom okolí 20 % s miernymi medzimesačnými výkyvmi v oboch smeroch. Intenzita čerpania stredných podnikov bola počas uvedených mesiacov v rozmedzí 13 až 17 %. Vývoj u veľkých podnikov bol taktiež poznačený medzimesačnými pohybmi v oboch smeroch, avšak až do apríla sa podiel držal v intervale 13 až 16 %. V máji sme zaznamenali u veľkých podnikov skok na približne 20 %. V júni sa podiel mikropodnikov mierne zvýšil, kým u ostatných kategórií podnikov sme zaznamenali opačný vývoj. Situácia sa zhruba do októbra dynamicky menila a dochádzalo k postupnému nárastu čerpania mikropodnikov a veľkých podnikov. Kým prvá kategória čerpala od júla viac ako 50 %, tak veľké podniky čerpali ďalšiu viac ako štvrtinu. U malých a stredných podnikov evidujeme za rovnaké mesiace pokles v relatívnom zastúpení pod 7,1 %, resp. 4,6 % za september s miernym oživením za október. Od novembra sledujeme dve zaujímavé tendencie, nárast podielu na čerpaní u mikro a malých podnikov pri súčasnom poklese veľkých podnikov a stagnácii podielu u kategórie stredných podnikov. Mikropodniky podľa aktualizovaných novembrových údajov čerpali viac ako 68 % celkovej alokovanej „Prvej pomoci“. Do malých podnikov smerovalo takmer 15 %, stredné podniky vyčerpali viac ako 6 % a veľkým podnikom išla pomoc v rozsahu takmer 8,5 %. Predbežné decembrové údaje sa ponášajú na novembrový stav, avšak malé podniky ešte zintenzívnili čerpanie, čo dokážeme vysvetliť možnosťou využívať opatrenie 3B pre túto kategóriu podnikov. Pozícia mikropodnikov sa medzimesačne zásadnejšie nemení a naďalej najintenzívnejšia sanácia negatívnych dopadov prebieha u tejto kategórie, ktorej bolo taktiež umožnené využiť opatrenie 3B za december. Podiel stredných podnikov naďalej stagnuje a veľké podniky, zdá sa, pokračujú v znižovaní relatívnej váhy na čerpaní. V nadväznosti na pretrvávajúcu možnosť podať žiadosť o finančnú kompenzáciu za december, očakávame ďalšie posuny v relatívnom zastúpení jednotlivých kategórií.

<sup>17</sup> Dátová príloha je k dispozícii na internetovej stránke ISP [institutsocialnejpolitiky.sk/analyticke-komentare/index.html](https://institutsocialnejpolitiky.sk/analyticke-komentare/index.html)

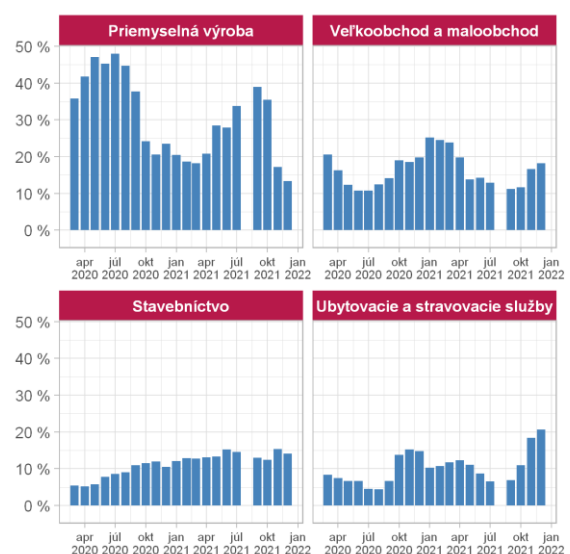


**Graf 3** Viac ako dve tretiny celkovej sumy pomoci za november 2021 smerovali do mikropodnikov



Zdroj: ÚPSVaR.

**Graf 4** Ubytovanie a stravovanie v novembri 2021 prvýkrát prijímalo najväčšiu časť pomoci



Zdroj: ÚPSVaR.

Medzi mikropodnikmi prevažovalo čerpanie pomoci cez opatrenie 2, ktoré od júna 2020 do marca 2021 tvorilo stabilne asi 55 % celkovej vyplatenej sumy za jednotlivé mesiace. Do júna 2021 vzrástol podiel opatrenia 2 u mikropodnikov na takmer 63 % a v júli dosiahol až 77 %, čo pokračovalo aj v septembri. Značný medzimesačný nárast (o 14 p.b.) vo využívaní opatrenia 2 medzi júnom a júlom zdôvodňujeme úpravou nastavenia „Prvej pomoci“, najmä pozastavením čerpania cez opatrenie 3B, ktorého podiel bol do júna zhruba štvrtinový. Podľa dostupných údajov za október a november smerovalo mikropodnikom cez opatrenie 2 okolo 72 %. Po prijatí uznesenia, ktorým sa obnovila možnosť využívať opatrenie 3B pre mikro a malé podniky za december, pružne reagujú aj relatívne váhy jednotlivých opatrení. Predbežne za december bolo viac ako 12 % pomoci mikropodnikom vyplatenej cez opatrenie 3B. V rovnakej kategórii podnikov sme v dôsledku zhoršenej epidemickej situácie zaznamenali miernu zmenu vo využívaní opatrenia 1, ktoré podľa aktualizovaných novembrových údajov prekročilo hranicu 1,3 %. Dynamickejšie zmeny vo využívaní opatrenia 1 sledujeme u ostatných kategórií podnikov, napr. u malých a stredných podnikov, ktorým za november smeruje prostredníctvom opatrenia 1 takmer 9 % „Prvej pomoci“ v porovnaní s približne 3 %, resp. 1 % za október. V kontraste s mikropodnikmi, u malých, stredných i veľkých podnikov dlhodobo dominovalo opatrenie 3B. Prostredníctvom tohto opatrenia čerpali za jún 2021 veľké podniky takmer 58 % „Prvej pomoci“, stredné podniky bezmála 85 % a malé podniky takmer 77 %. Po úprave podmienok „Prvej pomoci“ platných od júla 2021 malé, stredné ako aj veľké podniky čerpajú veľkú väčšinu pomoci cez opatrenie 3A. Situácia u malých podnikov zmení znovuzavedenie možnosti využívať opatrenie 3B, keď už na základe predbežných decembrových údajov dosahuje čerpanie cez uvedené opatrenie takmer 46 %. Možnosť požiadať o finančnú podporu za december je naďalej otvorená, preto očakávame ďalšie úpravy relatívneho zastúpenia jednotlivých opatrení.

Tabuľka A2 v dátovej prílohe obsahuje údaje aktuálne k 2. februáru 2022 o štruktúre prijímateľov „Prvej pomoci“ podľa odvetví hospodárstva (sekcie NACE). Najväčší podiel na čerpanej sume má podľa aktualizovaných údajov za november odvetvie ubytovacích a stravovacích služieb (NACE sekcia I), ktoré vymenilo na tejto pozícii po šiestich mesiacoch priemysel (NACE sekcia C). Firmy pôsobiace v odvetví ubytovacích a stravovacích služieb za november čerpali viac ako 18 % celkovej sumy, kým firmy v priemysle dosiahli čerpanie mierne nad úrovňou 17 % (Graf 4). K tejto úrovni čerpania sa približujú aj firmy pôsobiace v odvetví veľkoobchodu a maloobchodu (NACE sekcia G), ktorých podiel na novembrovej pomoci sa priblížil k 17 %, keď medzimesačne došlo k nárastu relatívneho zastúpenia tohto odvetvia o zhruba 5 p.b. Novembrové čísla dokumentujú nárast aj u firiem pôsobiacich v stavebníctve (NACE sekcia F), ktorým smerovala za november pomoc v rozsahu zhruba 15 %, čo je bezmála o 3 p.b. viac ako za október. Dokopy dosiahlo čerpanie uvedených štyroch odvetví za november viac ako 67 %, čo je v súlade s vývojom za predchádzajúce mesiace.

Nadalej však sledujeme dominanciu priemyslu v počte podporených zamestnancov a SZČO, keď až takmer štvrtina podporených pracovníkov za november pôsobí v tomto odvetví. Relatívny podiel priemyslu v počte podporených pracovných miest medzimesačne prudko klesol, keď ešte za september a október toto číslo dosahovalo viac ako 43 %. Výnimku v dominancii priemyslu v počte podporených mesačných pracovných miest predstavujú úvodné dva mesiace roku 2021, keď to bolo odvetvie veľkoobchodu a maloobchodu, ktoré subvencovalo väčšie množstvo pracovníkov. Najčerstvejšie údaje za december signalizujú mierny medzimesačný nárast relatívneho čerpania „Prvej pomoci“ u firiem pôsobiacich v ubytovacích a stravovacích službách spolu s veľko- a maloobchodom. Opačný vývoj bude, zdá sa, pokračovať u firiem v priemysle. Avšak so spracovaním ďalších žiadostí a výkazov očakávame dodatočné zmeny v intenzite čerpania.

Priemerná výška podpory podľa veľkosti žiadateľa a sektorov ekonomiky vykazuje pomerne veľkú heterogenitu medzi jednotlivými mesiacmi. Z hľadiska kategórie veľkosti podniku od júna 2020 platí, čím väčší podnik, tým nižšia priemerná výška podpory. Výnimkou sú júl a september 2021. V júli bola priemerná podpora na jedného zamestnanca mierne vyššia v malých ako v mikropodnikoch. Za september podpora na jedného zamestnanca v kategórii veľkých podnikov presiahla pomoc pripadajúcu na zamestnanca stredného podniku. Podľa dostupných údajov sa usporiadanie priemernej výšky podpory za ďalšie mesiace vrátilo do pôvodného stavu, čo sledujeme na základe čerstvých údajov aj za december. Prudké medzimesačné zmeny evidujeme najmä za október 2020, február 2021, júl 2021 a november 2021, keď sa postupne prechádzalo na rozšírený rámec „Prvá pomoc +“, respektíve „Prvá pomoc ++“, následne sa v letných mesiacoch prešlo na „Prvú pomoc“ a v poslednom prípade bol dôvod skoku v priemernej pomoci opätovný prechod na rámec „Prvá pomoc +“. Od októbra 2020 do januára 2021 sa priemerná výška vyplatenej pomoci na zamestnanca pohybovala od 295 eur u veľkých podnikov za október, až po zhruba 582 eur u mikropodnikov za január. Od februára 2021 sa aplikovala „Prvá pomoc ++“, čo sa prejavilo bez výnimky u všetkých kategórií podnikov, keď priemerná podpora na pracovníka mikropodniku dosiahla takmer 677 eur za február. U ostatných kategórií podnikov sa po prechode na „Prvú pomoc ++“ vyplácala priemerná pomoc na zamestnanca alebo SZČO od 498 eur vo veľkých podnikoch po 574, resp. 620 eur u stredných a malých podnikov. Vývoj v ďalších mesiacoch bol pomerne turbulentný. Kým priemerná výška podpory za marec stúpila vo všetkých kategóriách podnikov, s výnimkou veľkých podnikov, tak následne v apríli došlo k poklesu u všetkých kategórií bez výnimky. Na zamestnanca malého podniku pripadala za apríl priemerná podpora vo výške viac ako 602 eur, u stredných podnikov pomoc priemerne dosahovala 534 eur. Za obdobie máj a jún je vývoj pomerne rôznorodý v závislosti od veľkosti podniku. Zatiaľ čo u mikropodnikov sledujeme postupný nárast až nad hranicu 675 eur, tak u malých, stredných a veľkých podnikov sledujeme znižovanie priemernej výšky mesačnej podpory o desiatky eur (na zhruba 580 eur, 496 eur a 357 eur za jún). Hodnoty za obdobie júl až október 2021 reflektujú úpravu podmienok čerpania a prechod na rámec „Prvá pomoc“, čo sa premietlo aj vo výške pomoci pripadajúcej na jedno pracovné miesto. Priemerná výška podpory na podporené miesto za mesiace júl až október 2021 sa pohybovala v intervale od 257 eur vo veľkých podnikoch až po 438 eur u malých podnikov v júli. Posledný skok v priemernej výške pomoci evidujeme za november 2021, keď sa prešlo na rozšírený rámec „Prvá pomoc +“. Úprava podmienok poskytovania „Prvej pomoci“ sa prejavila už v údajoch za november, keď v priemere pripadá na zamestnanca mikropodniku viac ako 586 eur, malého takmer 457 eur, stredného zhruba 353 eur a u veľkých podnikov sledujeme zatiaľ pokles na zhruba 199 eur. Za december, zdá sa, dôjde ešte k ďalšiemu nárastu sledovaného ukazovateľa, keď sa predbežne podpora pripadajúca na jedného pracovníka medzimesačne zvýšila rádovo o desiatky eur. Výnimkou sú opäť veľké podniky, kde nedošlo k výrazným medzimesačným posunom. So spracovaním ďalších výkazov a žiadostí môžeme očakávať úpravu prezentovaného ukazovateľa u všetkých kategórií podnikov. Z odvetvového pohľadu na „Prvú pomoc“ vyplýva, že najvyššia pomoc na jedno pracovné miesto prúdi za november do organizácií pôsobiacich v sektoroch stavebníctva (NACE sekcia F – 651 eur), poľnohospodárstva (NACE sekcia A – 620 eur) a finančných a poisťovacích činností (NACE sekcia K – 597 eur). Naopak, najnižšia priemerná podpora smeruje do odvetví priemyselná výroba (NACE sekcia C – 315 eur), dodávka vody; čistenie a odvod odpadových vôd, odpady a služby odstraňovania odpadov (NACE sekcia E – 323 eur), a činnosti v oblasti nehnuteľností (NACE sekcia L – 402 eur).

### Box 2 Ako dlho trvá poskytnutie pomoci?

Vyhlásenie núdzového stavu v súvislosti s pandémiou COVID-19 postavilo slovenský verejný sektor, a zvlášť sieť úradov práce, sociálnych vecí a rodiny, pred doposiaľ bezprecedentnú výzvu. Popri štandardnej agende úradov bolo nevyhnutné v čo možno najkratšom čase zabezpečiť vykonanie množstva úloh úzko súvisiacich s núdzovým stavom a dynamicky sa meniacou epidemickou situáciou. Medzi tieto úlohy patrilo aj zabezpečenie výplaty podpory poskytovanej v rámci opatrení „Prvej pomoci“. Podľa dát dostupných k 2. februáru 2022 trvala výplata pomoci v priemere mierne viac ako 4 pracovné dni od momentu prijatia žiadosti, prípadne mesačného výkazu, až po spracovanie podkladu na úhradu príslušným úradom práce.<sup>18</sup>

V prípade subjektov, ktoré si požiadali o pomoc za jeden mesiac a **majú podpísanú dohodu**, si poskytnutie pomoci za nasledujúce mesiace **nevyžaduje podpisovanie novej dohody, ale postačuje predloženie výkazu**. Týmto sa po uzavretí dohody výrazne zjednodušuje a skraca vybavovanie pomoci za nasledujúce mesiace.

Tabuľka B1 Trvanie vybavenia pomoci (od prijatia žiadosti alebo výkazu po spracovanie úradom práce)

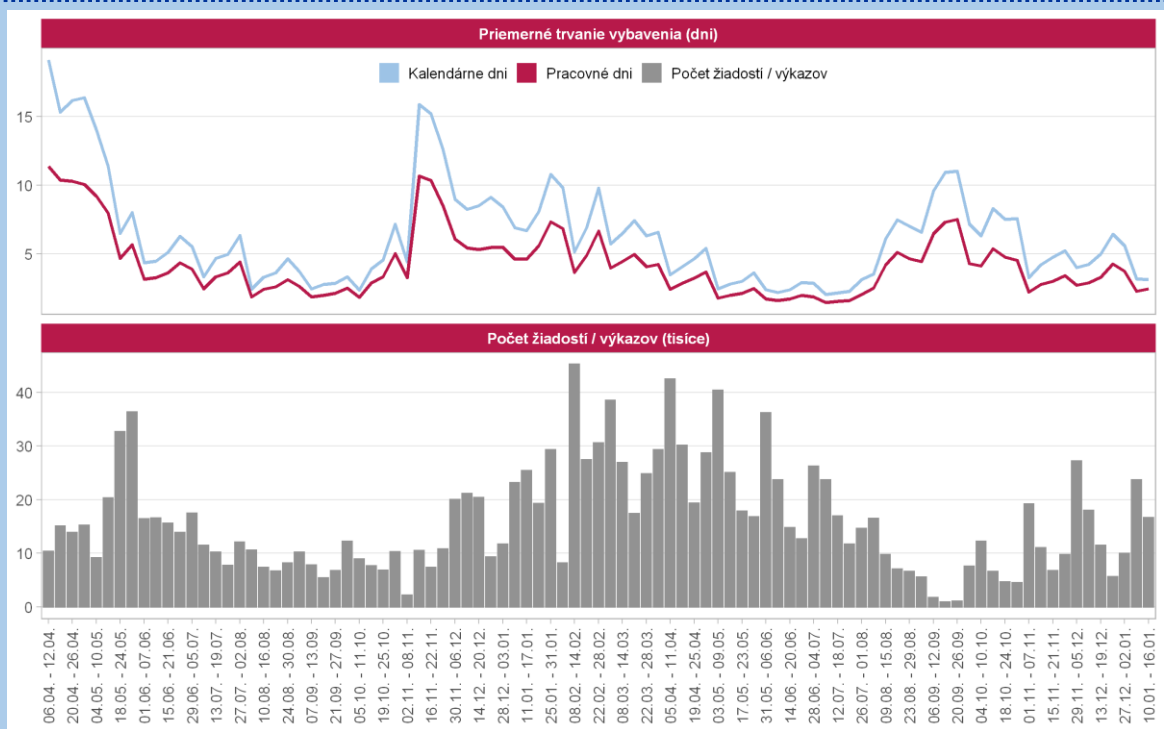
Opatrenie	Priemerné trvanie vybavenia		Počet žiadostí / výkazov
	Kalendárne dni	Pracovné dni	
1	8,37	5,56	47 657
2	5,08	3,49	912 056
3A	8,05	5,43	105 576
3B	6,33	4,32	263 987
4A	8,08	5,45	141 056
4B	8,40	5,69	15 256
<b>Spolu</b>	<b>5,94</b>	<b>4,05</b>	<b>1 485 588</b>

Zdroj: ÚPSVaR. Pozn.: Priemerná dĺžka procesu za žiadosti a výkazy prijaté najneskôr 16. januára 2022 a zároveň vybavené najneskôr 2. februára 2022. Za moment prijatia sa považuje zaregistrovanie v internom systéme ÚPSVaR.

Tabuľka B1 a Graf B1 obsahujú informácie o trvaní vybavenia nových žiadostí ako aj výkazov prijatých v období apríl 2020 až január 2022 k dohodám z predchádzajúcich mesiacov. Vybavenie pomoci sa výrazne zrýchlilo od polovice mája 2020, odkedy okrem nových žiadostí úrady práce vybavujú aj výkazy k už existujúcim dohodám. V októbri a v novembri prišlo k skokovitým nárastom trvania vybavenia spojeným s prechodom na „Prvú pomoc +“. Po týchto nárastoch však opäť pozorujeme zrýchlenie vybavovania, ktorého trvanie sa vrátilo na hodnoty podobné tým, ktoré sme pozorovali pri pôvodnej „Prvej pomoci“. Prechod na „Prvú pomoc ++“ síce spôsobil mierne predĺženie priemerného vybavenia žiadostí a výkazov, ktoré sledujeme na Grafe B1, avšak po úvodnom nápre, ktorý sa prejavil v značnom náraste počtu žiadostí najmä v druhom februárovom týždni, opäť sledujeme postupný pokles v počte dní nevyhnutných na zvládnutie celého procesu. Po postupnom miernom predlžovaní trvania vybavenia medzi augustom a októbrom 2021 pozorujeme v decembri opätovné zrýchlenie.

<sup>18</sup> S cieľom eliminovať možnú diskrepanciu medzi dátumom odoslania žiadosti o podporu žiadateľom a jej registráciou bola odhadovaná celková dĺžka procesu výplaty predĺžená o dva dni.

Graf B1 Vybavenie pomoci v jednotlivých týždňoch



Zdroj: ÚPSVaR. Pozn.: Priemerná dĺžka procesu za žiadosti a výkazy prijaté najneskôr 16. januára 2022 a zároveň vybavené najneskôr 2. februára 2022. Za moment prijatia sa považuje zaregistrovanie v internom systéme ÚPSVaR.

## Pandemické ošetrovné

Prerušenie vyučovania v školách a školských zariadeniach od 16. marca 2020 do odvolania vytvorilo u pracujúcich potrebu zabezpečiť starostlivosť o deti. MPSVR SR na túto situáciu zareagovalo zavedením dávky „pandemické ošetrovné“, na ktorú získali nárok nemocensky poistení rodičia, ktorí sa počas krízovej situácie (od 12. marca 2020) súvisiacej so šírením ochorenia COVID-19 osobne starali o dieťa, ktoré nedovršilo jedenásty rok, alebo do dovŕšenia šestnásteho roku veku, ak išlo o dieťa s dlhodobou nepriaznivým zdravotným stavom.<sup>19</sup> Výška ošetrovného za deň je rovnako ako pri bežnom ošetrovnom 55 % denného vymeriavacieho základu určeného z najviac dvojnásobku priemernej mzdy spred dvoch rokov (približne 70 % čistej mzdy).<sup>20</sup>

Podmienky pri poskytovaní pandemickej OČR sa zmenili novelou zákona o sociálnom poistení, ktorá nadobudla účinnosť 23. septembra 2020.<sup>21</sup> Cieľom novely bolo predovšetkým upraviť podmienky nároku na pandemické ošetrovné v školskom roku 2020/2021. Po novom majú nárok na ošetrovné v čase trvania krízovej situácie nemocensky poistení poistenci starajúci sa o dieťa, ktoré je choré, ktoré je v karanténe alebo je zatvorená škola alebo škôlka, ktorú dieťa navštevuje. Nárok na pandemické ošetrovné ostal zachovaný aj v prípade rodinných príslušníkov, ktorí zabezpečujú starostlivosť o príbuzného, ktorému sa neposkytuje starostlivosť v zariadení sociálnych služieb z dôvodu obavy o jeho zdravie. Toto sa však nevzťahuje na rodičov žiakov základných škôl, pre ktorých je prezenčná školská dochádzka od 1. septembra 2020 opäť povinná, a nárok vzniká len pri uzavretí

<sup>19</sup> Novela zákona č. 461/2003 Z. z. o sociálnom poistení prostredníctvom zákona číslo 63/2020 Z. z.

<sup>20</sup> Viac podrobností na webovej stránke MPSVR SR, „Ošetrovné a nemocenské.“ dostupnej na [www.employment.gov.sk/sk/koronavirus-pracovna-socialna-oblast/pracovna-oblast/osetrovne-nemocenske/](http://www.employment.gov.sk/sk/koronavirus-pracovna-socialna-oblast/pracovna-oblast/osetrovne-nemocenske/).

<sup>21</sup> Viac informácií na stránke Sociálnej poisťovne [www.employment.gov.sk/sk/informacie-media/aktuality/zmeny-pri-poskytovani-pandemickej-ocr.html](http://www.employment.gov.sk/sk/informacie-media/aktuality/zmeny-pri-poskytovani-pandemickej-ocr.html)

zariadenia príslušným orgánom. Od 1. do 30. apríla 2021 zvýšila Sociálna poisťovňa pandemické ošetrovné na 75 % denného vymeriavacieho základu alebo pravdepodobného denného vymeriavacieho základu.<sup>22</sup>

**Tabuľka 3 Vyplatené dávky „ošetrovné“**

Mesiac	2019	2020	2021	2022	Nárast / pokles		Nárast / pokles (%)	
					2020 vs. 2019	2021 vs. 2019	2020 vs. 2019	2021 vs. 2019
<b>Počet dávok</b>								
január		14 937	22 250	32 304				
február		14 108	52 479					
marec	25 297	24 854	55 258		-443	29 961	-1,8 %	118,4 %
apríl	15 690	80 407	38 918		64 717	23 228	412,5 %	148,0 %
máj	13 918	149 856	23 890		135 938	9 972	976,7 %	71,6 %
jún	13 477	131 851	16 213		118 374	2 736	878,3 %	20,3 %
júl	13 015	56 264	11 905		43 249	-1 110	332,3 %	-8,5 %
august	10 350	26 217	10 284		15 867	-66	153,3 %	-0,6 %
september	10 170	24 060	11 635		13 890	1 465	136,6 %	14,4 %
október	12 781	15 834	19 450		3 053	6 669	23,9 %	52,2 %
november	16 495	23 692	35 325		7 197	18 830	43,6 %	114,2 %
december	14 731	20 608	41 012		5 877	26 281	39,9 %	178,4 %
<b>Výdavky (tisíce eur)</b>								
január		1 709	3 749	4 690				
február		1 674	12 238					
marec	2 725	3 004	10 744		278	8 018	10,2 %	294,2 %
apríl	1 705	15 463	8 471		13 758	6 766	807,0 %	396,9 %
máj	1 554	46 756	5 163		45 202	3 609	2 908,0 %	232,2 %
jún	1 475	45 374	2 662		43 899	1 187	2 976,2 %	80,5 %
júl	1 480	17 748	2 103		16 267	623	1 099,0 %	42,1 %
august	1 286	7 569	2 052		6 283	766	488,6 %	59,6 %
september	1 304	7 032	2 645		5 728	1 341	439,3 %	102,8 %
október	1 454	2 539	2 952		1 085	1 497	74,6 %	102,9 %
november	1 881	2 937	5 153		1 056	3 272	56,1 %	173,9 %
december	1 659	3 054	5 507		1 395	3 848	84,1 %	231,9 %

Zdroj: Informačný systém Syrius (týždenné údaje platné k 1.2.2022). Pozn.: Vyplatené dávky predstavujú nárok za predchádzajúce mesiace.

Počas prvého roka pandémie (marec 2020 až február 2021) vzrástol počet vyplatených dávok ošetrovné medziročne 3,6-násobne o 453 403 dávok; výdavky v rovnakom období vzrástli zhruba 8,4-násobne o takmer 148 miliónov eur. V druhom roku pandémie (marec 2021 až január 2022) vzrástol počet vyplatených dávok ošetrovné oproti predpandemickému obdobiu o 135 333, čo predstavuje nárast o 84 %. V rovnakom období vzrástli výdavky na dávku ošetrovné o takmer 34 miliónov eur (186 %) v porovnaní s rovnakým obdobím pred vypuknutím pandémie.

## Pandemické nemocenské

Jedným z protipandemických opatrení bola povinná izolácia osôb s potvrdeným ochorením alebo s podozrením na ochorenie COVID-19. Nemocensky poisteným poistencom, ktorí boli lekárom uznaní za dočasne práceneschopného (DPN) z dôvodu nariadenia karanténneho opatrenia alebo izolácie, vznikol od prvého dňa nariadenej karantény alebo izolácie nárok na dávku „pandemické nemocenské“ vo výške 55 % denného vymeriavacieho základu (približne 70 % čistej mzdy).<sup>23</sup> Od 1. do 30. apríla 2021 zvýšila Sociálna poisťovňa pandemické nemocenské na 75 % denného vymeriavacieho základu alebo pravdepodobného denného

<sup>22</sup> Viac informácií na stránke Sociálnej poisťovne <https://www.socpoist.sk/aktuality-socialna-poistovna-zvysi-pandemicku-pn-a-ocr-za-april-automaticky-poistenci-uz-zaroven-mozu-ziadat-o-znovu-posudenie-pandemickej-ocr/48411s69488c>

<sup>23</sup> Nárok na „pandemické nemocenské“ vznikol na základe novely zákona č. 461/2003 Z. z. o sociálnom poistení. Pred účinnosťou novely patrila poistencovi dávka vo výške 25 % denného vymeriavacieho základu. Viac podrobností na webovej stránke MPSVR SR, „Ošetrovné a nemocenské.“ dostupnej na [www.employment.gov.sk/sk/koronavirus-pracovna-socialna-oblast/pracovna-oblast/osetrovne-nemocenske/](http://www.employment.gov.sk/sk/koronavirus-pracovna-socialna-oblast/pracovna-oblast/osetrovne-nemocenske/).



vymeriavacieho základu.<sup>24</sup> Pandemická dávka nemocenské zanikla od 1. decembra 2021. Poistenci, ktorých ošetrojúci lekár uznal DPN z dôvodu karanténneho opatrenia alebo izolácie, dostávajú štandardnú dávku nemocenské.

Tabuľka 4 Počet novohlásených prípadov DPN s dôvodom vzniku „karanténne opatrenie“

Rok	Jan	Feb	Mar	Apr	Máj	Jún	Júl	Aug	Sep	Okt	Nov	Dec
2019	12	5	10	7	13	9	9	9	13	10	11	2
2020	6	43	39 413	6 451	4 314	1 818	2 479	4 243	10 420	63 028	67 450	92 100
2021	93 711	97 060	71 448	27 676	10 186	2 479	3 390	5 237	12 726	38 469	115 187	46 431
2022	49 256											

Zdroj: Sociálna poisťovňa. Pozn.: Údaj za január 2022 je spracovaný k 6. februáru 2022.

Počet novohlásených prípadov DPN z dôvodu „karanténne opatrenie“ prvýkrát kulminoval v marci 2020, keď počet nových prípadov dosiahol takmer 40 000 (Tabuľka 4). Tento počet zahŕňa všetky druhy karanténnych opatrení (napríklad z dôvodu žltacky). Keďže v marci predošlého roka bolo nahlásených len 10 prípadov, je možné predpokladať, že takmer všetky karantény sa týkali ochorenia COVID-19. Po poklese počas letných mesiacov 2020 začal počet novohlásených prípadov DPN z dôvodu zhoršujúcej sa epidemickej situácie a plošného testovania opäť stúpať a v zimných mesiacoch atakoval hodnotu 100 000 prípadov mesačne. Nástup tretej vlny na jeseň 2021 bol oproti predošlému roku oneskorený. Najvyšší počet novohlásených prípadov, vyše 115 tisíc, sledujeme v novembri 2021. V decembri 2021 bolo zaznamenaných okolo 46,4 tisíc prípadov.

Tabuľka 5 Vyplatené dávky „nemocenské“

Mesiac	2019	2020	2021	2022	Nárast / pokles		Nárast / pokles (%)	
					2020 vs. 2019	2021 vs. 2019	2020 vs. 2019	2021 vs. 2019
<b>Počet dávok</b>								
január		129 784	229 468	215 697				
február		134 968	247 804					
marec	154 834	143 256	259 955		-11 578	105 121	-7,5 %	67,9 %
apríl	143 625	193 587	248 957		49 962	105 332	34,8 %	73,3 %
máj	121 150	195 391	182 314		74 241	61 164	61,3 %	50,5 %
jún	115 231	146 826	145 722		31 595	30 491	27,4 %	26,5 %
júl	114 831	125 594	121 481		10 763	6 650	9,4 %	5,8 %
august	105 385	120 112	115 335		14 727	9 950	14,0 %	9,4 %
september	106 004	119 297	114 759		13 293	8 755	12,5 %	8,3 %
október	112 567	122 233	127 411		9 666	14 844	8,6 %	13,2 %
november	125 958	181 356	168 480		55 398	42 522	44,0 %	33,8 %
december	121 756	232 845	243 553		111 089	121 797	91,2 %	100,0 %
<b>Výdavky (tisíce eur)</b>								
január		41 409	67 466	65 147				
február		41 458	73 018					
marec	39 278	43 001	75 021		3 723	35 743	9,5 %	91,0 %
apríl	40 583	51 421	79 436		10 838	38 854	26,7 %	95,7 %
máj	37 333	61 536	64 058		24 203	26 725	64,8 %	71,6 %
jún	36 154	52 924	51 743		16 771	15 589	46,4 %	43,1 %
júl	34 957	44 765	44 956		9 807	9 998	28,1 %	28,6 %
august	34 782	44 122	44 040		9 339	9 258	26,9 %	26,6 %
september	34 418	43 147	42 823		8 729	8 405	25,4 %	24,4 %
október	33 886	41 702	43 645		7 816	9 759	23,1 %	28,8 %
november	38 460	52 952	53 596		14 492	15 136	37,7 %	39,4 %
december	37 581	63 886	69 598		26 305	32 017	70,0 %	85,2 %

Zdroj: Informačný systém Syrius (týždenné údaje platné k 1.2.2022). Pozn.: Vyplatené dávky predstavujú nárok za predchádzajúce mesiace.

<sup>24</sup> Viac informácií na stránke Sociálnej poisťovne <https://www.socpoist.sk/aktuality-socialna-poistovna-zvysi-pandemicku-pn-a-ocr-za-april-automaticky-poistenci-uz-zaroven-mozu-ziadat-o-znovu-posudenie-pandemickej-ocr/48411s69488c>

Počas prvého roka pandémie vzrástol počet vyplatených dávok nemocenské o 571 676 dávok (1,4 násobný nárast), čo sa premietlo do nárastu výdavkov 1,4-násobne o 190 miliónov eur.<sup>25</sup> V druhom roku pandémie (marec 2021 až január 2022) vzrástol počet vyplatených dávok nemocenské oproti predpandemickému obdobiu o 592 539 (44 %). V rovnakom období vzrástli výdavky na dávku nemocenské o 225 miliónov eur (55 %) v porovnaní s rovnakým obdobím pred vypuknutím pandémie (Tabuľka 5).

## Odklad a odpustenie povinnosti zaplatiť odvody

Dôležitou súčasťou podpory udržania pracovných miest je aj odklad a odpustenie odvodových povinností zamestnávateľov a SZČO. MPSVR SR pristúpilo k zmene zákona o sociálnom poistení s cieľom umožniť odklad odvodov zamestnávateľa a SZČO za marec 2020 a odpustenie týchto odvodov za apríl 2020.<sup>26</sup> Následne vláda SR prijala nariadenia umožňujúce odklad odvodov aj za máj až júl 2020.<sup>27</sup> V decembri vláda rozhodla aj o možnosti požiadať o odklad splatnosti odvodov za december 2020 do 30. júna 2021.<sup>28</sup> Ďalšie rozšírenie tohto druhu podpory prišlo v januári 2021, keď vláda umožnila predĺženie splatnosti odvodov za tento mesiac až do konca júna 2021.<sup>29</sup> 24. februára 2021 nadobudlo platnosť nariadenie vlády Slovenskej republiky<sup>30</sup>, ktoré umožnilo odklad odvodov aj za február 2021, taktiež do konca júna 2021, pri splnení stanovených podmienok. Vláda pristúpila k obdobnému odkladu odvodov aj za marec a apríl 2021.<sup>31</sup> 21. mája nadobudlo účinnosť nariadenie vlády Slovenskej republiky<sup>32</sup>, na základe ktorého môžu subjekty spĺňajúce podmienky požiadať o odklad odvodov aj za máj 2021. K ďalšiemu rozšíreniu tohto druhu pomoci prišlo 20. októbra, keď vláda prijala uznesenie, ktorým sa umožňuje odložiť si splatnosť odvodov aj za október 2021.<sup>33</sup> Aj v dôsledku zhoršujúcej sa epidemickej situácie sa vláda rozhodla rozšíriť takúto formu pomoci aj za mesiace november<sup>34</sup> a december 2021.<sup>35</sup> Následne bola možnosť odkladu rozšírená aj o január 2022.<sup>36</sup> Odklad a odpustenie odvodov na sociálne poistenie znižuje mzdové náklady na priemerného zamestnanca takmer o jednu pätinu.

Tabuľka 6 Odklad a odpustenie odvodov na sociálne poistenie: základné štatistiky <sup>a</sup>

Mesiac	Typ žiadateľa		Spolu
	SZČO	Zamestnávateľ	
<b>Počet</b>			
marec 2020 (odklad)	5 056	6 141	11 197
apríl 2020 (odpustenie)	13 595	19 405	33 000
máj 2020 (odklad)	2 515	3 408	5 923
jún 2020 (odklad)	1 200	1 343	2 543
júl 2020 (odklad)	974	871	1 845
december 2020 (odklad)	1 016	1 760	2 776
január 2021 (odklad)	1 405	2 523	3 928
február 2021 (odklad)	1 372	2 218	3 590
marec 2021 (odklad)	1 236	1 996	3 232
apríl 2021 (odklad)	885	1 526	2 411

<sup>25</sup> Dávka "pandemické nemocenské" tvorí len zlomok celkových vyplatených dávok. Napríklad v apríli 2020 predstavovalo "pandemické nemocenské" približne desatinu všetkých vyplatených dávok (Informačný systém Sociálnej poisťovne).

<sup>26</sup> Pre detailný popis pravidiel a podmienok odkladu a odpustenia odvodov, pozri zákon 68/2020 Z. z. a 95/2020 Z. z. ako aj nariadenie vlády 76/2020 Z. z. novelizované nariadeniami 132/2020 Z. z. a 102/2021 Z. z. Vecný rámec tohto komentára sa obmedzuje na opatrenia v pôsobnosti MPSVR SR, preto sa nevenujeme vyhodnoteniu prípadného odkladu, odpusteniu alebo iným zmenám v odvodoch na zdravotné poistenie.

<sup>27</sup> Pozri nariadenie vlády 131/2020 Z. z.

<sup>28</sup> Pozri nariadenie vlády 380/2020 Z. z.

<sup>29</sup> Pozri nariadenie vlády 31/2021 Z. z., ktoré novelizuje a dopĺňa nariadenie 131/2020 Z. z.

<sup>30</sup> Pozri nariadenie vlády 89/2021 Z. z., ktoré dopĺňa nariadenie 131/2020 Z. z.

<sup>31</sup> Pozri nariadenie vlády 154/2021 Z. z., ktoré dopĺňa nariadenie 131/2020 Z. z.

<sup>32</sup> Pozri nariadenie vlády 181/2021 Z. z., ktoré dopĺňa nariadenie 131/2020 Z. z.

<sup>33</sup> Pozri nariadenie vlády 379/2021 Z. z., ktoré dopĺňa nariadenie 131/2020 Z. z.

<sup>34</sup> Pozri nariadenie vlády 435/2021 Z. z., ktoré dopĺňa nariadenie 131/2020 Z. z.

<sup>35</sup> Pozri nariadenie vlády 517/2021 Z. z., ktoré dopĺňa nariadenie 131/2020 Z. z.

<sup>36</sup> Pozri nariadenie vlády 16/2022 Z. z., ktoré dopĺňa nariadenie 131/2020 Z. z.

máj 2021 (odklad)	636	1 040	1 676
október 2021 (odklad)	553	1 040	1 593
november 2021 (odklad)	718	1 477	2 195
december 2021 (odklad)	715	1 542	2 257
január 2022 (odklad)	509	99	608
<b>Suma</b>			
marec 2020 (odklad)	825 007,89 €	17 313 687,44 €	18 138 695,33 €
apríl 2020 (odpustenie)	2 411 223,02 €	65 810 100,71 €	68 221 323,73 €
máj 2020 (odklad)	470 238,22 €	20 280 939,06 €	20 751 177,28 €
jún 2020 (odklad)	226 578,78 €	10 212 551,62 €	10 439 130,40 €
júl 2020 (odklad)	180 372,06 €	3 784 397,59 €	3 964 769,65 €
december 2020 (odklad)	183 767,96 €	5 609 460,26 €	5 793 228,22 €
január 2021 (odklad)	273 198,90 €	7 645 025,99 €	7 918 224,89 €
február 2021 (odklad)	277 887,29 €	6 577 667,56 €	6 855 554,85 €
marec 2021 (odklad)	254 316,60 €	6 959 642,85 €	7 213 959,45 €
apríl 2021 (odklad)	187 189,02 €	5 300 727,98 €	5 487 917,00 €
máj 2021 (odklad)	133 312,65 €	4 152 813,11 €	4 286 125,76 €
október 2021 (odklad)	108 496,56 €	3 493 987,90 €	3 602 484,46 €
november 2021 (odklad)	135 935,97 €	5 249 317,24 €	5 385 253,21 €
december 2021 (odklad)	134 731,72 €	5 368 087,97 €	5 502 819,69 €
január 2022 (odklad)	101 695,04 €	101 648,84 €	203 343,88 €

Zdroj: Sociálna poisťovňa. Pozn.: <sup>a</sup> Údaje sú aktuálne k 9. februáru 2022; očakávame aktualizáciu dát do budúcnosti tak z dôvodu postupného spracovávaní existujúcich podkladov zakladajúcich nárok na odklad/odpustenie odvodov, ako aj z dôvodu korekcie doteraz spracovaných podkladov; <sup>b</sup> Údaje obsahujú aj dáta za subjekty spadajúce do sektora verejnej správy v zmysle metodiky ESA2010 a predstavujú horný odhad poklesu príjmov Sociálnej poisťovne z odvodov SZČO a zamestnávateľov z dôvodu odkladu alebo odpustenia odvodov za daný mesiac.

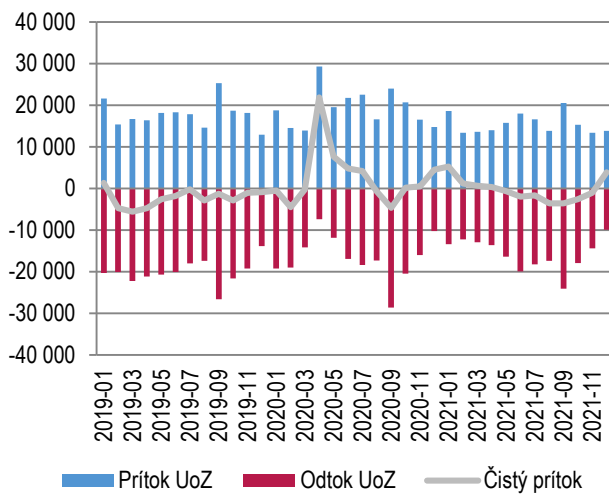
Odklad splatnosti odvodov na sociálne poistenie za rok 2020 bol pôvodne schválený do leta 2020 a neskôr predĺžený až do 30. júna 2021. Na základe nariadenia vlády Slovenskej republiky<sup>37</sup> sa upravila aj splatnosť odvodov nasledovne: odložené odvody za marec 2020 sú splatné v termíne do 30. septembra 2021, za máj 2020 do 31. marca 2022, za jún 2020 do 30. júna 2022, za júl 2020 do 30. septembra 2022, za december 2020 do 31. decembra 2022, za január 2021 do 31. marca 2023, za február 2021 do 30. júna 2023, za marec 2021 do 30. septembra 2023, odložené odvody za apríl 2021 sú splatné v termíne do 31. decembra 2023, odložené odvody za máj 2021 sú splatné do 31. marca 2024. Odložené odvody za október 2021 sú splatné do 30. júna 2024, za november budú splatné do 30. septembra 2024 a za december sú splatné najneskôr k 31. decembru 2024. Odložené odvody za január 2022 sú splatné do 31. marca 2025. Odklad odvodov je umožnený tým subjektom, ktoré vykázali za daný mesiac pokles čistého obratu alebo pokles príjmov aspoň o 40 % v porovnaní s rokom 2019, príp. s februárom 2020. Odpustenie odvodov za apríl 2020 bolo zamerané na podporu tých subjektov, ktoré mali v apríli 2020 aspoň jednu zo svojich prevádzok zatvorenú dlhšie ako 15 dní na základe rozhodnutia Úradu verejného zdravotníctva. Tabuľka 6 obsahuje základné štatistiky o využití možnosti odkladu a odpustenia odvodov na sociálne poistenie podľa dát dostupných k 9. februáru 2022 v delbe podľa charakteristiky subjektov. Túto formu podpory udržania pracovných miest mohli využiť aj subjekty zaradené do sektora verejnej správy.

## Situácia na trhu práce

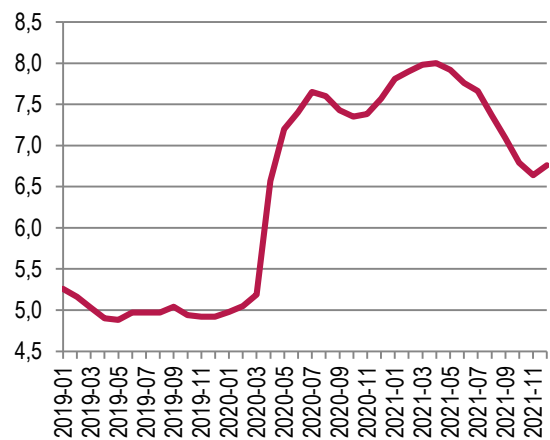
Nárast identifikovaných prípadov COVID-19 a následné protipandemické opatrenia vyvolali na pracovnom trhu výrazný pohyb. V apríli 2020 sme prvýkrát po 14 mesiacoch pozorovali vyšší prítok nových uchádzačov o zamestnanie do evidencie ako ich odtok. Konkrétne, v apríli 2020 bolo zaevidovaných 29 275 nových uchádzačov o zamestnanie, čo predstavovalo oproti predošlému mesiacu viac ako dvojnásobok. Situácia na pracovnom trhu sa počas letných mesiacov 2020 stabilizovala. Pokles nezamestnanosti zaznamenaný medzi augustom 2020 a októbrom 2020 (pozri Graf 6) evidujeme aj po sezónnom očistení dát.

<sup>37</sup> Pozri nariadenie vlády 611/2021 Z. z., ktoré dopĺňa nariadenie 131/2020 Z. z.

Graf 5 Prítok a odtok UoZ



Graf 6 Vývoj miery evidovanej nezamestnanosti v %



Zdroj: ÚPSVaR. Pozn.: Čistý prítok je vypočítaný ako "prítok minus odtok UoZ".

Zdroj: ÚPSVaR. Pozn.: Miera nezamestnanosti je vypočítaná z počtu disponibilných UoZ.

So zhoršovaním epidemiologickej situácie na jeseň 2020 však prítok uchádzačov do evidencie opäť začal prevyšovať ich odtok. Tento stav trval od októbra 2020 až do apríla 2021. Od mája 2021 pozorujeme opäť čistý odtok, ktorý pretrvával až do novembra 2021. Ku koncu roka 2021 sa situácia mení. Prítok uchádzačov do evidencie znovu prevyšuje ich odtok. Tomu odpovedá aj mierny nárast miery evidovanej nezamestnanosti, ktorá v decembri 2021 dosiahla hodnotu 6,8 %, čo je 1,6 p.b. nad úrovňou z marca 2020.<sup>38</sup>

Počet zamestnávateľov v januári 2022 medziročne klesol o 0,3 %, ale celkový počet poistných vzťahov (zamestnanci, dohody a SZČO) stúpol o 1,2 % (Tabuľka 7). Výraznejší medziročný rast pozorujeme v prípade dohôd (+4,0 %). Počet zamestnaneckých poistných vzťahov dosiahol hodnotu 1 968 588, čo medziročne predstavuje nárast o 0,8 %. Stúpol aj počet samostatne zárobkovo činných osôb o 1,2 %.

Tabuľka 7 Vývoj počtu poistencov z registra Sociálnej poisťovne

Subjekt	Január 2021	Január 2022	Nárast / pokles	Nárast / pokles (%)
Zamestnávatelia	186 673	186 137	-536	-0,3 %
Zamestnanci (ZEC)	1 952 798	1 968 588	15 790	0,8 %
Dohody (DOH)	313 753	326 299	12 546	4,0 %
SZČO povinne poistení	213 272	215 734	2 462	1,2 %
<b>Spolu (ZEC + DOH + SZČO)</b>	<b>2 479 823</b>	<b>2 510 621</b>	<b>30 798</b>	<b>1,2 %</b>

Zdroj: Sociálna poisťovňa.

Vzhľadom na pretrvávajúcu pandemickú situáciu vláda SR niekoľkokrát schválila predĺženie nástroja „Prvá pomoc“. V súčasnosti je pomoc predĺžená do februára 2022.<sup>39</sup> Zároveň rozhodla aj o predĺžení doby splatnosti poistného na sociálne poistenie za vybrané mesiace roka 2020 až do konca decembra 2022, za vybrané mesiace roka 2021 až do konca decembra 2024 a za január 2022 do konca marca 2025. Viaceré z nástrojov podpory budú k dispozícii obyvateľom aj v najbližších mesiacoch a ich využitie je potrebné priebežne monitorovať a vyhodnocovať.

<sup>38</sup> Miera evidovanej nezamestnanosti je vypočítaná z počtu disponibilných UoZ, t. j. takých, ktorí bezprostredne po ponuke voľného pracovného miesta môžu nastúpiť do pracovného pomeru. Celková miera nezamestnanosti môže byť vyššia, nakoľko zohľadňuje aj nedisponibilných UoZ (napr. dočasná práceneschopnosť, OČR, vzdelávanie a príprava pre trh práce alebo menšie obecné služby).

<sup>39</sup> Viac informácií o aktuálnych podmienkach podpory je dostupných na internetovej stránke [www.pomahameludom.sk](http://www.pomahameludom.sk).

**Box 3 Regionálny pohľad na vývoj nezamestnanosti počas obdobia od vypuknutia pandémie**

Podľa údajov ÚPSVaR o vývoji nezamestnanosti medzi februárom 2020 a decembrom 2021 došlo k zvýšeniu miery evidovanej nezamestnanosti z 5,05 % na 6,76 %. Situácia na trhu práce je však naďalej stabilná, a to aj napriek tomu, že medzimesačne došlo k miernemu nárastu miery evidovanej nezamestnanosti o 0,12 p.b. (zo 6,64 % na 6,76 %). Miera evidovanej nezamestnanosti vzrástla prvýkrát po siedmich mesiacoch kontinuálneho zlepšovania na trhu práce. Vývoj v posledných mesiacoch do značnej miery reagoval na stabilizáciu epidemickej situácie, avšak už mnohokrát spomínaná tretia vlna vplyva na slovenský trh práce, aj keď dostupné údaje zatiaľ nenaznačujú výraznejšie negatívne dopady. Výhľad do ďalších mesiacov je skôr pozitívny, a to aj napriek súčasnej skepe v dôsledku doznievania tretej a prudkého nástupu štvrtej vlny pandémie.

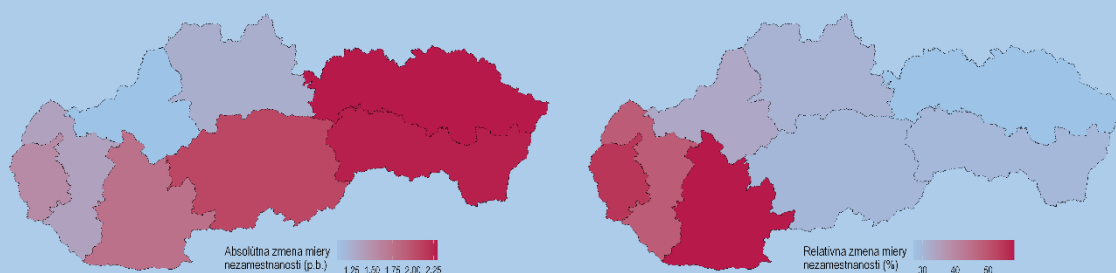
**Tabuľka B3 Miera evidovanej nezamestnanosti v percentách a jej zmena (február 2020 – december 2021)**

Kraj	február 2020	december 2021	absolútna zmena (v p.b.)	relatívna zmena (v %)
Bratislavský	2,83	4,38	1,55	54,77
Trnavský	2,80	4,16	1,36	48,57
Trenčiansky	3,21	4,28	1,07	33,33
Nitriansky	3,04	4,80	1,76	57,89
Žilinský	4,07	5,32	1,25	30,71
Banskobystrický	6,94	9,01	2,07	29,83
Prešovský	8,45	10,75	2,30	27,22
Košický	7,70	9,98	2,28	29,61
<b>SR</b>	<b>5,05</b>	<b>6,76</b>	<b>1,71</b>	<b>33,86</b>

Zdroj: ÚPSVaR a vlastné výpočty; Pozn.:Miera nezamestnanosti bola vypočítaná z počtu disponibilných UoZ.

Z údajov dostupných k 2. februáru 2022 vyplýva, že miera evidovanej nezamestnanosti rástla v porovnaní s februárom 2020 najvýraznejšie v absolútnom vyjadrení (v p.b.) v Prešovskom, Košickom a Banskobystrickom kraji (nárast o 2,30 p.b., 2,28 p.b., respektíve 2,07 p.b.). V pomernom vyjadrení k hodnote z februára 2020 (v percentách) najmarkantnejšie vzrástla miera evidovanej nezamestnanosti v Nitrianskom (57,89 %, respektíve 1,76 p.b.) a Bratislavskom kraji (54,77 % respektíve 1,55 p.b.). Naopak, najnižšiu mieru nárastu nezamestnanosti v absolútnom vyjadrení zaznamenali úrady práce v Trenčianskom a Žilinskom kraji. Vzhľadom na fakt, že nezamestnanosť rástla na celom území SR a jej miera bola vo februári 2020 o niekoľko p.b. vyššia v Prešovskom, Košickom a Banskobystrickom kraji oproti zvyšku SR, relatívny nárast miery nezamestnanosti je v týchto regiónoch nižší ako na západe SR (pozri posledný stĺpec v Tabuľke B3 a Graf B2), s výnimkou Trenčianskeho kraja.

**Graf B2 Zmena miery evidovanej nezamestnanosti medzi februárom 2020 a decembrom 2021**



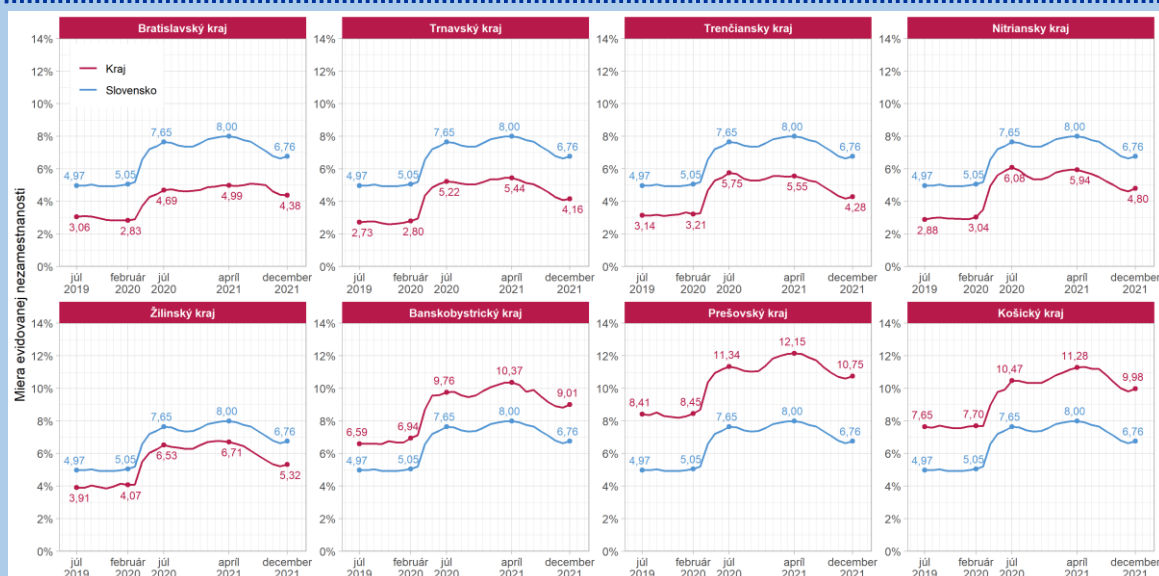
Zdroj: ÚPSVaR a vlastné prepočty

Regionálnu heterogenitu v miere evidovanej nezamestnanosti potvrdzuje aj Graf B3. Zároveň však dokumentuje nárast miery evidovanej nezamestnanosti zaznamenaný medzi novembrom a decembrom 2021 vo všetkých krajoch s výnimkou Bratislavského kraja, kde sa medzimesačne znížil rozsah evidovanej nezamestnanosti o 0,04 p.b. na 4,38 %. Situácia v ostatných krajoch sa nevyvíjala identicky, čo prezrádza aj nárast miery evidovanej nezamestnanosti v intervale od 0,08 p.b. v Trnavskom kraji až po 0,18 p.b. v Banskobystrickom kraji. V Košickom, Prešovskom a Banskobystrickom kraji naďalej zostáva miera evidovanej nezamestnanosti na výrazne vyššej úrovni v porovnaní s ostatnými kraji. Sledujeme, že najrýchlejšie sa dostáva na hodnoty pozorované ešte vo februári 2020 Trenčiansky kraj, ktorého rozdiel sa



medzi porovnávanými obdobiami v decembri síce mierne zvýšil, ale naďalej zostáva blízko hranice 1 p.b. a najvýraznejšie sa približuje predkrízovej situácii. Zdá sa, že napriek príchodu tretej a štvrtej vlny pandémie, trh práce nateraz zostáva stabilný voči negatívnym dôsledkom, a to aj vďaka finančnej podpore na udržanie zamestnanosti, ktorá bude pokračovať do konca februára 2022.

**Graf B3 Miera evidovanej nezamestnanosti v decembri narastla vo všetkých krajoch, výnimkou je Bratislavský kraj**



Zdroj: ÚPSVaR

## Bibliografia

- Baliak, M., Domonkos, Š., Fašungová, L., Hábel, B., Chujac, T., Komadel, J., & Veselková, M. (2021b). *Prvá pomoc Slovensku: priebežná správa o sociálnej pomoci pracujúcim a rodinám (Aktualizácia 15)*. Dostupné na Internete: ISP/MPSVaR: [https://institutsocialnejpolitiky.sk/wp-content/uploads/2021/08/ISP\\_2021\\_Prva\\_pomoc\\_update15\\_FINAL.pdf](https://institutsocialnejpolitiky.sk/wp-content/uploads/2021/08/ISP_2021_Prva_pomoc_update15_FINAL.pdf)
- Baliak, M., Domonkos, Š., Fašungová, L., Hábel, B., Komadel, J., & Veselková, M. (2020a). *Prvá pomoc Slovensku: priebežná správa o sociálnej pomoci pracujúcim a rodinám (Aktualizácia 4)*. Dostupné na Internete: ISP/MPSVaR: [https://institutsocialnejpolitiky.gov.sk/wp-content/uploads/2020/09/isp\\_2020\\_prva\\_pomoc\\_update4\\_final.pdf](https://institutsocialnejpolitiky.gov.sk/wp-content/uploads/2020/09/isp_2020_prva_pomoc_update4_final.pdf)
- Baliak, M., Domonkos, Š., Fašungová, L., Hábel, B., Komadel, J., & Veselková, M. (2020b). *Prvá pomoc Slovensku: priebežná správa o sociálnej pomoci pracujúcim a rodinám (Aktualizácia 5)*. Dostupné na Internete: ISP/MPSVaR: [https://institutsocialnejpolitiky.gov.sk/wp-content/uploads/2020/10/ISP\\_2020\\_Prva\\_pomoc\\_update5\\_final.pdf](https://institutsocialnejpolitiky.gov.sk/wp-content/uploads/2020/10/ISP_2020_Prva_pomoc_update5_final.pdf)
- Baliak, M., Domonkos, Š., Fašungová, L., Hábel, B., Komadel, J., & Veselková, M. (2020c). *Prvá pomoc Slovensku: priebežná správa o sociálnej pomoci pracujúcim a rodinám (Aktualizácia 6)*. Dostupné na Internete: ISP/MPSVaR: [https://institutsocialnejpolitiky.gov.sk/wp-content/uploads/2020/11/ISP\\_2020\\_Prva\\_pomoc\\_update6\\_FINAL.pdf](https://institutsocialnejpolitiky.gov.sk/wp-content/uploads/2020/11/ISP_2020_Prva_pomoc_update6_FINAL.pdf)
- Domonkos, Š., Fašungová, L., Hábel, B., Komadel, J., & Veselková, M. (2020a). *Prvá pomoc Slovensku: priebežná správa o sociálnej pomoci pracujúcim a rodinám*. Dostupné na Internete: ISP/MPSVaR: [https://institutsocialnejpolitiky.gov.sk/wp-content/uploads/2020/08/isp\\_2020\\_prva\\_pomoc\\_slovensku\\_final5.pdf](https://institutsocialnejpolitiky.gov.sk/wp-content/uploads/2020/08/isp_2020_prva_pomoc_slovensku_final5.pdf)
- Domonkos, Š., Fašungová, L., Hábel, B., Komadel, J., & Veselková, M. (2020b). *Prvá pomoc Slovensku: priebežná správa o sociálnej pomoci pracujúcim a rodinám (Aktualizácia 2)*. Dostupné na Internete:

- ISP/MPSVaR: [https://institutsocialnejpolitiky.gov.sk/wp-content/uploads/2020/08/isp\\_2020covid\\_druha\\_aktualizacia.pdf](https://institutsocialnejpolitiky.gov.sk/wp-content/uploads/2020/08/isp_2020covid_druha_aktualizacia.pdf)
- Domonkos, Š., Fašungová, L., Hábel, B., Komadel, J., & Veselková, M. (2020c). *Prvá pomoc Slovensku: priebežná správa o sociálnej pomoci pracujúcim a rodinám (Aktualizácia 3)*. Dostupné na Internete: SIP/MPSVaR: [https://institutsocialnejpolitiky.gov.sk/wp-content/uploads/2020/08/isp\\_2020\\_prva\\_pomoc\\_august2020\\_aktual3\\_final.pdf](https://institutsocialnejpolitiky.gov.sk/wp-content/uploads/2020/08/isp_2020_prva_pomoc_august2020_aktual3_final.pdf)
- Domonkos, Š., Fašungová, L., Hábel, B., Komadel, J., Veselková, M., & Vojtechová, B. (2020). *Prvá pomoc Slovensku: priebežná správa o sociálnej pomoci pracujúcim a rodinám (Aktualizácia)*. Dostupné na Internete: ISP/MPSVaR: [https://institutsocialnejpolitiky.gov.sk/wp-content/uploads/2020/08/isp\\_2020\\_prva\\_pomoc\\_slovensku\\_20200615.pdf](https://institutsocialnejpolitiky.gov.sk/wp-content/uploads/2020/08/isp_2020_prva_pomoc_slovensku_20200615.pdf)
- MPSVR SR. (2020). Z „Prvej pomoci +“ rezort vyplatí viac peňazí väčšiemu počtu žiadateľov, 28. 10. Dostupné na Internete: internetová stránka MPSVR SR: <https://bit.ly/32fm9RII>
- Úrad vlády SR. (2020). *Uznesenie č. 682/2020 a materiál č. 23088/2020*. Dostupné na Internete: <https://rokovania.gov.sk/RVL/Resolution/18833/1>
- Úrad vlády SR. (2021). *Uznesenie č. 319/2021 a materiál č. UV-10558/2021*. Slovensko. Dostupné na Internete: <https://rokovania.gov.sk/RVL/Resolution/19292/1>
- Úrad vlády SR. (2021). *Uznesenie č. 440/2021 a materiál č. UV-16464/2021*. Slovensko. Dostupné na Internete: <https://rokovania.gov.sk/RVL/Material/26308/1>
- Úrad vlády SR. (2021). *Uznesenie č. 646/2021 a materiál č. UV-25446/2021*. Slovensko. Dostupné na Internete: <https://rokovania.gov.sk/RVL/Material/26587/1>
- Úrad vlády SR. (2021). *Uznesenie č. 714/2021 a materiál č. 27687/2021*. Slovensko. Dostupné na Internete: <https://rokovania.gov.sk/RVL/Material/26685/1>
- Úrad vlády SR. (2021). *Uznesenie č. 72/2021 a materiál č. UV-2115/2021*. Slovensko. Dostupné na Internete: <https://rokovania.gov.sk/RVL/Material/25710/1>
- Ústredie práce, sociálnych vecí a rodiny. (2021). *Oznámenie o možnosti predkladania žiadostí o poskytnutie finančného príspevku v rámci projektu "Prvá Pomoc" (aktualizácia č 18 - podmienky platné pre oprávnené obdobie od 01.02.2021)*. Dostupné na internete: [https://www.pomahameludom.sk/pp\\_plus\\_docs/marec\\_2021\\_2/Oznamenie\\_aktualizacia\\_od\\_01022021\\_final.pdf](https://www.pomahameludom.sk/pp_plus_docs/marec_2021_2/Oznamenie_aktualizacia_od_01022021_final.pdf)
- Ústredie práce, sociálnych vecí a rodiny SR. (2020). *Oznámenie o možnosti predkladania žiadostí o poskytnutie finančného príspevku v rámci projektu „Prvá pomoc“ (aktualizácia č. 13)*. Dostupné na Internete: [https://www.pomahameludom.sk/pp\\_plus\\_docs/december/Oznamenie\\_nov\\_platnost\\_od\\_01102020\\_ver05.pdf](https://www.pomahameludom.sk/pp_plus_docs/december/Oznamenie_nov_platnost_od_01102020_ver05.pdf)