

## Prvá pomoc Slovensku:

### priebežná správa o sociálnej pomoci pracujúcim a rodinám

(Aktualizácia 18)

november 2021

Matúš Baliak

Štefan Domonkos

Lucia Fašungová

Branislav Hábel

Ján Komadel

Marcela Veselková

#### Pod'akovanie

Autori ďakujú Ústrediu práce, sociálnych vecí a rodiny, jednotlivým úradom práce, Sociálnej poisťovni, ako aj Infostatu za poskytnutie údajov nevyhnutných na spracovanie tohto komentára.

## Zhrnutie<sup>1</sup>

Tento komentár predstavuje v poradí osemnástu aktualizáciu analytického komentára ISP zverejneného 29. mája 2020 s cieľom informovať odbornú aj širšiu verejnosť o opatreniach prijatých na podporu ekonomiky SR v čase mimoriadnej situácie súvisiacej s pandémiou COVID-19 (pozri bližšie Domonkos, Fašungová, Hábel, Komadel, & Veselková, 2020a). Sériou týchto publikácií ISP reaguje na pretrvávajúci záujem verejnosti o dáta súvisiace s využívaním ekonomickej pomoci štátu organizovanej pod záštitou Ministerstva práce, sociálnych vecí a rodiny SR (MPSVR SR).

Koncom marca 2020 schválila vláda SR opatrenia zamerané na zmiernenie ekonomických dopadov pandémie COVID-19. Najprv boli schválené nové typy sociálnych dávok v podobe pandemického nemocenského a ošetrovného, následne vláda predstavila aj opatrenia priamej pomoci na udržanie pracovných miest v rámci tzv. „Prvej pomoci“ zamestnancom, podnikateľom a samostatne zárobkovo činným osobám (SZČO). Paralelne s týmito opatreniami umožnila novelizácia zákona o sociálnom poistení odklad alebo odpustenie odvodov na sociálne poistenie pre niektorých zamestnávateľov. V čase prípravy osemnásťtej aktualizácie komentára je naďalej vyhlásený mimoriadny stav na území Slovenska a finančná podpora prostredníctvom opatrení „Prvej pomoci“ sa bude vyplácať do konca roka 2021. Poskytovanie príspevkov za mesiace september až december 2021 bude prebiehať, avšak v rozsahu, ako počas prvej vlny pandémie, okrem opatrenia 3B, ktoré je vynechané.<sup>2</sup>

Podľa dát dostupných k 31. októbru 2021 uzavreli úrady práce, sociálnych vecí a rodiny so zamestnávateľmi a SZČO dotknutými mimoriadnou situáciou bezmála 204 tisíc dohôd o poskytovaní pomoci. Na základe týchto dohôd sa rozdelila pomoc v celkovej výške takmer 2,1 miliardy eur. Uvedenou sumou sa podporila približne tretina pracovných miest v ekonomike.<sup>3</sup> Cez „Prvú pomoc“ boli za obdobie marec 2020 až september 2021 podporených zhruba 4,95 milióna mesačných pracovných miest<sup>4</sup> („človekomesiacov“, zamestnancov alebo SZČO), čo znamená, že priemerný mesačný počet podporených v mesiacoch, za ktoré sa „Prvú pomoc“ poskytovala, presahuje 275 tisíc pracujúcich. Vrchol v počte podporených mesačných miest sme zaznamenali ešte v prvej vlne, keď za apríl 2020 sa podporilo bezmála 466 tisíc mesačných pracovných miest. Následne sme sledovali pozvoľný pokles až na septembrových zhruba 186 tisíc, a to najmä kvôli stabilizácii epidemickej situácie. Tento vývoj zvrátilo vypuknutie druhej vlny, čo bolo sprevádzané prudkým nárastom v počte podporených mesačných pracovných miest, až sme dosiahli druhý, nižší vrchol, a to viac ako 366 tisíc mesačných pracovných miest podporených v januári 2021. Porovnateľné hodnoty sme zaznamenávali až do apríla 2021, až následne sa situácia opäť stabilizovala, a s tým klesali aj počty podporených pracovných miest, čo pokračovalo aj v júli. Za august sa „Prvá pomoc“ nevyplácala, a preto sa počet podporených mesačných pracovných miest rovná nule. Z dostupných údajov sa za september trend poklesu pokračuje, keď sa k 31. októbru podporilo menej ako 55 tisíc, avšak môžeme očakávať ešte dodatočné navýšenie, keďže za september je možnosť požiadať o pomoc naďalej otvorená, a to do konca novembra. Zároveň sledujeme postupné zhoršovanie epidemickej situácie, čo sa s veľkou pravdepodobnosťou prejaví už v septembrových údajoch. Celková uhradená suma za jednotlivé opatrenia úzko koreluje s počtom podporených mesačných pracovných miest, keď sme zaznamenali obdobný vývoj, avšak s prechodom na rozšírené rámce „Prvej pomoci +“ a „Prvej

<sup>1</sup> Ak nie je inak uvedené, dáta o „Prvej pomoci“ vychádzajú z informácií aktualizovaných k 31. októbru 2021. Údaje o ostatných formách pomoci sú aktuálne ku konkrétnym dňom v roku 2021 s poznámkou uvedenou v texte. Vzhľadom na plánované predĺženie pomoci až do konca roka 2021 očakávame finálne údaje o jednotlivých formách pomoci až v priebehu prvého kvartálu roka 2022.

<sup>2</sup> Návrh na úpravu podmienok realizácie „Prvej pomoci“ bol predložený na rokovanie vlády a schválený 10. augusta 2021 (materiál UV-16464/2021). Bližšie informácie sú dostupné na webovej stránke úradu vlády SR (Úrad vlády SR 2021).

<sup>3</sup> Dáta o podporených pracovných miestach sú za marec 2020 až september 2021; vzhľadom na postupné spracovanie ďalších žiadostí možno očakávať aj postupný nárast všetkých uvedených indikátorov. Uvedené údaje vychádzajú z dát dostupných k 31. októbru 2021 a predstavujú horný odhad počtu podporených pracujúcich, ktorý abstrahuje od možnosti paralelného čerpania pomoci z viacerých opatrení na jedno pracovné miesto.

<sup>4</sup> Výrazná korekcia v počte podporených mesačných pracovných miest od októbra do decembra 2020 je dôsledkom dodatočnej úpravy metodiky vykazovania počtu podporených pracovných miest.

pomoci ++“ sme vrchol v mesačnej alokácii zaznamenali až počas druhej vlny pandémie, a to vo februári, keď sa vyplatilo viac ako 212 miliónov. V priemere sa mesačne vyplatilo na sanáciu negatívnych dopadov prostredníctvom nástrojov „Prvej pomoci“ zhruba 117 miliónov eur. V posledných mesiacoch sme sledovali postupný útlm, čo sa však s príchodom ďalšej vlny zmení. Odpoveď nám poskytnú už aktualizované septembrové údaje.

Nástroje „Prvej pomoci“ naďalej využívajú najintenzívnejšie mikropodniky. Tento trend je viditeľný aj na dostupných číslach za september. Údaje za tento mesiac zároveň potvrdzujú ďalšie zintenzívnenie čerpania u tejto kategórie podnikov, keď podniky s maximálne 9 zamestnancami čerpajú viac ako dve tretiny vyplatenej „Prvej pomoci“ za september, čo potvrdzujú aj júlové hodnoty. Od začiatku roka 2021 zaznamenávame odlišný vývoj u malých a stredných firiem, ktorých podiel na vyplatenej „Prvej pomoci“ postupne klesá, čo potvrdzujú aj predbežné septembrové údaje, ktoré sa výrazne nelíšia od júlových hodnôt. U kategórie veľkých podnikov sledujeme medzimesačné pohyby v podiele čerpania v oboch smeroch. Zatiaľ čo počas prvých štyroch mesiacov nového roka sme zaznamenali postupné znižovanie podielu, tak dáta za máj až júl ukazujú postupný nárast v podiele vyplatenej „Prvej pomoci“. Čiastkové údaje za september značia opätovné zníženie podielu.

Pomoc naďalej prúdi prevažne do priemyselnej výroby, veľkoobchodu a maloobchodu a stavebníctva, čo potvrdzujú aj dostupné údaje september 2021. Kým do konca roka 2020 prúdil najväčší objem pomoci do priemyselnej výroby, tak za mesiace prvého kvartálu 2021 sme zaznamenali postupný nárast u podnikov pôsobiacich vo veľkoobchode a maloobchode, ktoré využívali nástroje „Prvej pomoci“ najintenzívnejšie. Za mesiac apríl došlo k opätovnej výmene, keď podniky pôsobiace v odvetví priemyselnej výroby čerpali najväčšiu časť pomoci, čo pokračuje aj v ďalších mesiacoch s postupným nárastom podielu týchto firiem. V rovnakom časovom horizonte sledujeme postupné zintenzívňovanie čerpania u firiem pôsobiacich v stavebníctve. Podávanie výkazov a žiadostí za september je naďalej otvorené, a to do 31. novembra preto očakávame, že prezentované údaje za september sa budú ešte dodatočne upravovať.

Spomedzi opatrení predstavovalo opatrenie 3B s odstupňovaným paušálnym príspevkom na zamestnanca viac ako polovicu celkovej vyplatenej sumy za jednotlivé mesiace od mája 2020 do januára 2021. Do marca klesol podiel tohto opatrenia na menej ako 44 %, ale za obdobie apríl až jún evidujeme opätovný nárast k hranici 47 %. Z dôvodu zmien v pravidlách „Prvej pomoci“ platných od júla 2021 sa poskytovanie opatrenia 3B zastavilo až do konca roka, a preto sledujeme výrazne zmeny v podieloch u ostatných opatrení počnúc júlom 2021. Najintenzívnejšie je podľa dostupných údajov za september využívané opatrenie 2, ktorého podiel na vyplatenej „Prvej pomoci“ od januára vzrástol z asi jednej štvrtiny na viac ako polovicu za júl a predbežne aj za september. Spomedzi zvyšných opatrení sa podstatná časť vypláti aj prostredníctvom opatrenia 3A, ktorého podiel za júl presiahol 42 %. Za september sa podiel tohto opatrenia blíži k 38 %. S ďalším spracovaním výkazov a žiadostí za september 2021 očakávame dodatočné korekcie v relatívnej intenzite čerpania.

Priemerná suma podpory na jedno pracovné miesto mala v letných mesiacoch roka 2020 mierne klesajúci trend a v septembri dosiahla 271 eur. Navýšenie príspevkov v rámci prechodu na „Prvú pomoc +“ sa prejavilo už v dátach za október, november a december. Tento trend pokračoval aj v januári, keď priemerná podpora na jedno pracovné miesto dosiahla 514 eur. Príspevky za obdobie február až jún 2021 boli vyplácané cez rozšírenú schému „Prvá pomoc ++“, čo sa odrazilo aj vo výške priemernej finančnej podpory na jedno pracovné miesto. Podľa dostupných údajov k 31. októbru sa finančná pomoc na jedného zamestnanca za február a marec ustálila v blízkosti 604 eur, respektíve 618 eur. Za apríl až jún sme zaznamenali postupný pokles priemernej pomoci na zamestnanca, a to na úroveň blízko 535 eur. Čísla za júl a september dokumentujú prechod na „Prvú pomoc“, čoho priamym dôsledkom je aj zníženie priemernej výšky finančného príspevku, a to na úroveň v okolí 330 eur.

Nad rámec uvedených opatrení bolo súčasťou podporného programu aj prispôbenie systému sociálneho zabezpečenia novej situácii v podobe vytvorenia tzv. pandemických dávok. Počas prvého roka pandémie (marec 2020 až február 2021) bolo vyplatených o 453 403 viac dávok ošetrovného, čo predstavovalo nárast výdavkov o takmer 148 miliónov eur. V druhom roku pandémie (marec až október 2021) vzrástli výdavky na

dávku ošetrovné v porovnaní s predpandemickým obdobím v roku 2019 o dodatočných 24 miliónov eur (183 %).

Počas prvého roka pandémie výrazne vzrástlo aj vyplácanie dávok nemocenské. V porovnaní s obdobím pred vypuknutím pandémie vzrástol počet vyplatených dávok o 571 676, čo sa premietlo aj do zvýšenia výdavkov o takmer 190 miliónov eur. V druhom roku pandémie (marec až október 2021) vzrástli výdavky na nemocenské v porovnaní s obdobím pred pandemiou o dodatočných 154 miliónov eur (53 %).

## Úvod

Tento dokument je v poradí osemnástou aktualizáciou analytického komentára ISP z 29. mája 2020, ktorý bol zverejnený s cieľom informovať odbornú aj širšiu verejnosť o opatreniach prijatých na podporu ekonomiky SR v čase mimoriadnej situácie súvisiacej s pandémiou COVID-19 (pozri bližšie Domonkos, Fašungová, Hábel, Komadel, & Veselková, 2020a, 2020b, 2020c; Domonkos, Fašungová, Hábel, Komadel, Veselková, & Vojtechová, 2020; Baliak, Domonkos, Fašungová, Hábel, Komadel, & Veselková, 2020a, 2020b).<sup>5</sup> Vláda SR vyhlásila 12. marca 2020 mimoriadnu situáciu pre šírenie ochorenia COVID-19 a postupne prijímala opatrenia na zabránenie šírenia tejto choroby. S cieľom zmierniť dopady pandémie a protipandemických opatrení pripravila vláda hneď niekoľko balíkov pomoci. Dňa 25. marca 2020 vláda schválila **prvú sociálnu pomoc** vo forme tzv. „**pandemických dávok**“ určených rodičom detí a osobám v povinnej karanténe. O šesť dní neskôr, dňa 31. marca 2020, schválila aj tzv. „**Prvú pomoc**“ **zamestnancom, podnikateľom a SZČO**, ktorá pozostáva z viacerých opatrení založených na priamej finančnej podpore pracovných miest a podnikania spolufinancovaných z Európskeho sociálneho fondu. Od 1. októbra nahradil „Prvú pomoc“ nový rámec, „Prvá pomoc +“, ktorá priamo nadviazala na svoju predchodkyňu, ale zároveň aj zvýšila rozsah pomoci a rozširuje okruh oprávnených osôb. Uznesením vlády schváleným k 2. februáru 2021 na návrh Ministerstva práce, sociálnych vecí a rodiny, vláda pružne zareagovala na požiadavku ďalšieho navýšenia finančných príspevkov v podobe „**Prvej pomoci ++**“. Vláda sa snažila počas druhej vlny pandémie promptne reagovať na zhoršenú epidemickú situáciu, s cieľom minimalizovať dodatočné negatívne ekonomické a sociálne následky. Z tohto dôvodu bola prijatá rozšírená verzia „Prvej pomoci +“ v podobe tzv. „Prvej pomoci ++“, ktorá navýšila finančné príspevky, zároveň však došlo k úprave pri výpočte príspevku s cieľom odbremeniť zamestnávateľov od platenia celej výšky odvodov za svojich zamestnancov. Pomoc pre postihnuté subjekty sa na základe pravidiel „Prvej pomoci ++“ vyplácala od februára 2021 až do konca júna 2021. Uznesením vlády prijatým 9. júna 2021 sa vyplácanie finančnej pomoci za júl 2021 naviazalo na stav epidemickej situácie cez tzv. Covid automat. Úpravou Covid automatu na základe uznesenia vlády prijatého 10. augusta 2021 došlo k zmenám v poskytovaní finančných príspevkov prostredníctvom nástrojov „Prvej pomoci“. Za august, aj kvôli priaznivej epidemickej situácii, keď sa viac ako 40 okresov nachádzalo vo fáze monitoringu, sa vláda rozhodla vypnúť poskytovanie finančnej pomoci. Za obdobie september až december 2021 sa využije forma pomoci, aká bola aplikovaná ešte počas prvej vlny pandémie, tzv. „Prvá pomoc“, avšak okrem opatrenia 3B, cez ktoré sa nebude môcť čerpať finančná pomoc.<sup>6</sup> K ďalšiemu rozšíreniu okruhu oprávnených subjektov došlo 10. novembra 2021, keď vláda prijala uznesenie<sup>7</sup>, ktorým sa umožňuje čerpať pomoc aj tým subjektom, ktoré vznikli najneskôr do konca septembra 2021. Zároveň umožňuje žiadať o pomoc aj na zamestnancov, ktorí nastúpili k rovnakému dátumu. Rovnakým uznesením sa upravuje aj výška pomoci za október a ďalšie mesiace tak, aby zohľadňovala zákonnú podmienku, že vyplácaná náhrada mzdy nemôže byť nižšia ako aktuálne platná minimálna mzda. Následne od januára 2022 nadobudne účinnosť zákon o podpore v čase skrátenej práce, tzv. *Kurzarbeitu*.

Po mesiaci opäť prinášame novú aktualizáciu komentára ISP o protipandemických opatreniach na podporu ekonomiky. Dokument prezentuje aktualizované údaje za obdobie marec 2020 až september 2021.

## „Prvá pomoc“ zamestnancom, podnikateľom a živnostníkom: zmierňovanie hospodárskych dopadov pandémie pokračuje až do konca roka

Vláda SR 31. marca 2020 schválila balík tzv. „Prvej pomoci“ zamestnancom, podnikateľom a živnostníkom s cieľom znížiť dopady koronavírusu na ekonomiku. Priama podpora zamestnávateľov a SZČO sa realizuje v

<sup>5</sup> Pôvodný materiál aj jeho aktualizácie sú dostupné na internetovej stránke ISP

[institutsocialnejpolitiky.sk/analyticke-komentare/index.html](https://institutsocialnejpolitiky.sk/analyticke-komentare/index.html)

<sup>6</sup> Návrh na úpravu podmienok realizácie „Prvej pomoci“ bol predložený na rokovanie vlády a schválený 10. augusta 2021 (materiál UV-16464/2021). Bližšie informácie sú dostupné na webovej stránke úradu vlády SR (Úrad vlády SR, 2021).

<sup>7</sup> Návrh na úpravu podmienok realizácie „Prvej pomoci“ bol predložený na rokovanie vlády a schválený 10. novembra 2021 (materiál UV-25446/2021). Bližšie informácie sú dostupné na webovej stránke úradu vlády SR (Úrad vlády SR, 2021).

súčasnosti v rámci „Prvej pomoci“ prostredníctvom piatich opatrení spolufinancovaných z Európskeho sociálneho fondu. Od dátumu pôvodného schválenia pomoci sa táto podpora opakovane predlžovala s cieľom pomôcť tým segmentom ekonomiky, ktoré sú naďalej ohrozené útlmom ekonomickej aktivity v súvislosti s pandemiou COVID-19. V zmysle posledného rozhodnutia vlády SR budú opatrenia platné do konca roka 2021, pričom za obdobie september až december 2021 sa na sanáciu dopadov využije rámec „Prvá pomoc“, ktorý sa aplikoval ešte počas prvej vlny pandémie, s výnimkou opatrenia 3B, ktorého poskytovanie sa zastavilo. Detaily o jednotlivých schémach platných za obdobie marec 2020 - jún 2021 sú k dispozícii v predošlých publikáciách ISP na tému pomoci ekonomike SR počas mimoriadnej situácie vyhlásenej v súvislosti s pandemiou COVID-19 (Domonkos, Fašungová, Hábel, Komadel, & Veselková, 2020a, Baliak, Domonkos, Fašungová, Hábel, Komadel, & Veselková, 2020a, Baliak, M., Domonkos, Š., Fašungová, L., Hábel, B., Chujac, T., Komadel, J., a iní. 2021b).<sup>8</sup> Tabuľka 1 poskytuje krátke zhrnutie štruktúry opatrení „Prvej pomoci“ platnej od septembra 2021 do decembra 2021.

**Tabuľka 1** Prehľad opatrení „Prvá pomoc“<sup>a, c, d</sup> za obdobie október až december 2021

OP	Charakteristika opatrenia	Oprávnený žiadateľ [Cieľová skupina, ak je iná ako žiadateľ]	Výška pomoci
1	finančná podpora pre zamestnávateľov, ktorých činnosť bola obmedzená úradným rozhodnutím: podpora poskytovaná zamestnávateľovi na zamestnanca na prekážke <sup>b</sup>	zamestnávateľia (právnické osoby aj SZČO) mimo VS vzniknutí najneskôr 1.10.2021 [zamestnanci prijatí najneskôr 1.10.2021]	80 % priemerného zárobku zamestnanca za čas strávený na prekážke (max. 1100 € za mesiac)
2	odstupňovaný finančný príspevok v závislosti od poklesu tržieb, ktorý dosahuje najmenej 20 %	nemocensky a dôchodkovo poistené SZČO, ktoré začali vykonávať svoju činnosť najneskôr 1.10.2021, vrátane SZČO so súbehom pracovného pomeru; oprávnené sú aj SZČO, na ktoré sa vzťahujú odvodové prázdny	pokles tržieb: príspevok za mesiac 20 % – 39,99 %: 180 € 40 % – 59,99 %: 300 € 60 % – 79,99 %: 420 € 80 % a viac: 540 € príjem z pracovného pomeru vedie ku kráteniu príspevku
3A	finančná podpora pre zamestnávateľov, ktorých činnosť bola obmedzená ekonomickým poklesom: podpora poskytovaná zamestnávateľovi na zamestnanca na prekážke <sup>b</sup>	zamestnávateľia (právnické osoby aj SZČO) mimo VS vzniknutí najneskôr 1.10.2021 [zamestnanci prijatí najneskôr 1.10.2021]	80 % priemerného zárobku zamestnanca za čas strávený na prekážke (max. 880 € za mesiac)
4A	finančný príspevok v jednotnej výške pre každého oprávneného žiadateľa	SZČO bez iných príjmov a bez sociálneho poistenia (príjem z pracovného pomeru a dohôd sa pripúšťa), ktoré začali vykonávať svoju činnosť najneskôr 1.10.2021.	210 € za mesiac; príjem dosahovaný z pracovného pomeru a dohôd vedie ku kráteniu príspevku
4B	finančný príspevok v jednotnej výške pre každého oprávneného žiadateľa	jednosobová s.r.o., ktorá vznikla najneskôr 1.10.2021 a spĺňa podmienky minimálneho obratu a maximálneho zisku pred zdanením	210 € za mesiac; príjem konateľa dosahovaný z pracovného pomeru a dohôd vedie ku kráteniu príspevku

Zdroj: Ústredie práce, sociálnych vecí a rodiny SR (2021); Pozn.:<sup>a</sup> Detailný opis opatrení je k dispozícii v predchádzajúcich aktualizáciách komentára ISP k „Prvej pomoci“ dostupnej na webstránke [www.institutsocialnejpolitiky.sk](http://www.institutsocialnejpolitiky.sk); <sup>b</sup>prekážka na strane zamestnávateľa v zmysle § 142 Zákonníka práce; <sup>c</sup>použitie skratky: CCP=celková cena práce, OP=opatrenie, SZČO=samostatne zárobkovo činná osoba, VS=sektor verejnej správy. <sup>d</sup> Od júla 2021 sa opatrenie 3B neuplatňuje.

<sup>8</sup> Opatrenie 1 je určené pre tých zamestnávateľov, ktorí boli nútení na základe rozhodnutia orgánu verejnej moci zavrieť prevádzku. Opatrenie 2 je určené na kompenzáciu SZČO s poklesom tržieb. Opatrenia 3A a 3B sa týkajú tých zamestnávateľov, ktorých sa dotkli negatívne ekonomické dopady mimoriadnej situácie, aj keď sa na nich nevzťahoval úradom vydaný zákaz činnosti. Opatrenie 4A a 4B sa týka tých SZČO a konateľov tzv. jednosobových s.r.o., na ktorých sa nevzťahuje žiadne zo skôr uvedených opatrení.



Tabuľka 2 poskytuje prehľad o hlavných ukazovateľoch čerpania finančných prostriedkov z jednotlivých opatrení „Prvej pomoci“ k 31. októbru 2021, osobitne za marec 2020 až september 2021. Údaje za mesiace marec 2020 až júl 2021 dostupné k 31. októbru 2021 považujeme za relatívne blízke finálnemu čerpaniu pomoci, nakoľko zamestnávateľa a SZČO mali možnosť požiadať o pomoc za posledný z týchto mesiacov do 30. septembra 2021. Za august sa finančná podpora neposkytovala, a preto sú uvedené hodnoty čerpania za tento mesiac nulové. Prezentované údaje za september budú podliehať dodatočnej úprave, a to z dôvodu možnosti požiadať o pomoc za tento mesiac do konca novembra 2021.

**Tabuľka 2 Čerpanie finančných príspevkov za marec 2020 až september 2021 z projektov prvej pomoci, stav k 31. 10. 2021<sup>a</sup>**

Opatrenie	Počet podporených subjektov	Počet podporených zamestnancov / SZČO	Finančný príspevok	Priemerná podpora na pracujúceho	Žiadaná suma
<b>marec 2020</b>	<b>80 069</b>	<b>370 449</b>	<b>82 994 321,07 €</b>	<b>224,04 €</b>	<b>83 023 790,69 €</b>
1	13 693	65 586	18 720 905,66 €	285,44 €	
2	39 574	39 574	9 921 658,57 €	250,71 €	
3A	2 648	68 111	18 367 703,09 €	269,67 €	
3B	12 589	185 638	34 770 388,75 €	187,30 €	
4A	10 574	10 574	1 112 130,00 €	105,18 €	
4B	966	966	101 535,00 €	105,11 €	
<b>apríl 2020</b>	<b>94 578</b>	<b>465 524</b>	<b>176 964 906,19 €</b>	<b>380,14 €</b>	<b>177 033 067,79 €</b>
1	11 266	56 510	28 027 678,03 €	495,98 €	
2	47 453	47 453	22 361 593,26 €	471,24 €	
3A	4 547	102 998	44 086 520,02 €	428,03 €	
3B	17 825	245 170	79 671 844,88 €	324,97 €	
4A	12 266	12 266	2 580 285,00 €	210,36 €	
4B	1 127	1 127	236 985,00 €	210,28 €	
<b>máj 2020</b>	<b>77 254</b>	<b>458 952</b>	<b>145 997 746,63 €</b>	<b>318,11 €</b>	<b>146 075 160,28 €</b>
1	4 051	24 666	10 345 243,87 €	419,41 €	
2	41 431	41 431	18 570 871,85 €	448,24 €	
3A	4 478	109 521	41 467 177,96 €	378,62 €	
3B	17 605	273 719	73 593 633,90 €	268,87 €	
4A	8 648	8 648	1 817 794,05 €	210,20 €	
4B	967	967	203 025,00 €	209,95 €	
<b>jún 2020</b>	<b>52 482</b>	<b>278 182</b>	<b>80 894 820,31 €</b>	<b>290,80 €</b>	<b>80 926 057,69 €</b>
1	349	2 106	808 773,32 €	384,03 €	
2	29 942	29 942	13 102 294,17 €	437,59 €	
3A	3 245	79 924	24 679 237,95 €	308,78 €	
3B	12 211	159 552	40 904 594,87 €	256,37 €	
4A	5 977	5 977	1 256 910,00 €	210,29 €	
4B	681	681	143 010,00 €	210,00 €	
<b>júl 2020</b>	<b>41 813</b>	<b>225 287</b>	<b>63 398 674,57 €</b>	<b>281,41 €</b>	<b>63 403 033,85 €</b>
1	78	472	291 817,64 €	618,26 €	
2	23 813	23 813	10 427 341,98 €	437,88 €	
3A	2 702	73 775	20 119 686,06 €	272,72 €	
3B	9 753	121 815	31 421 523,89 €	257,94 €	
4A	4 854	4 854	1 021 545,00 €	210,45 €	
4B	558	558	116 760,00 €	209,25 €	
<b>august 2020</b>	<b>40 563</b>	<b>201 211</b>	<b>56 914 819,88 €</b>	<b>282,86 €</b>	<b>56 925 327,88 €</b>
1	53	135	61 734,02 €	457,29 €	
2	22 618	22 618	9 892 540,00 €	437,37 €	
3A	2 561	52 822	14 496 078,81 €	274,43 €	
3B	10 365	120 720	31 427 592,05 €	260,33 €	
4A	4 394	4 394	927 255,00 €	211,03 €	
4B	522	522	109 620,00 €	210,00 €	
<b>september 2020</b>	<b>42 973</b>	<b>186 229</b>	<b>50 481 253,37 €</b>	<b>271,07 €</b>	<b>50 490 946,60 €</b>
1	71	206	78 648,77 €	381,79 €	

2	24 098	24 098	10 376 616,94 €	430,60 €	
3A	2 618	43 748	10 313 707,99 €	235,75 €	
3B	10 909	112 936	28 609 674,67 €	253,33 €	
4A	4 658	4 658	980 175,00 €	210,43 €	
4B	583	583	122 430,00 €	210,00 €	
<b>október 2020</b>	<b>72 251</b>	<b>255 144</b>	<b>106 890 271,42 €</b>	<b>418,94 €</b>	<b>106 940 068,49 €</b>
1	1 016	3 746	1 337 166,07 €	356,96 €	
2	39 768	39 768	24 846 527,48 €	624,79 €	
3A	4 849	44 798	14 906 780,49 €	332,76 €	
3B	17 504	157 832	63 075 480,64 €	399,64 €	
4A	8 116	8 116	2 454 736,36 €	302,46 €	
4B	884	884	269 580,38 €	304,96 €	
<b>november 2020</b>	<b>82 410</b>	<b>246 911</b>	<b>112 425 744,51 €</b>	<b>455,33 €</b>	<b>113 198 393,40 €</b>
1	1 029	3 684	1 879 727,16 €	510,24 €	
2	45 576	45 576	30 216 372,33 €	662,99 €	
3A	5 137	39 475	15 495 301,93 €	392,53 €	
3B	18 598	146 247	61 199 857,01 €	418,47 €	
4A	10 813	10 813	3 293 837,08 €	304,62 €	
4B	1 116	1 116	340 649,00 €	305,24 €	
<b>december 2020</b>	<b>83 552</b>	<b>265 113</b>	<b>120 436 506,71 €</b>	<b>454,28 €</b>	<b>121 080 931,87 €</b>
1	2 013	10 848	3 492 351,83 €	321,94 €	
2	46 766	46 766	31 187 394,18 €	666,88 €	
3A	5 906	42 608	16 838 158,87 €	395,19 €	
3B	17 787	153 941	65 572 607,67 €	425,96 €	
4A	9 867	9 867	3 014 971,37 €	305,56 €	
4B	1 083	1 083	331 022,79 €	305,65 €	
<b>január 2021</b>	<b>117 788</b>	<b>366 193</b>	<b>188 189 117,18 €</b>	<b>513,91 €</b>	<b>188 434 962,45 €</b>
1	3 375	20 242	11 290 948,82 €	557,80 €	
2	65 040	65 040	47 729 767,03 €	733,85 €	
3A	7 612	49 945	22 506 651,76 €	450,63 €	
3B	24 273	213 667	101 329 159,28 €	474,24 €	
4A	15 888	15 888	4 899 469,84 €	308,38 €	
4B	1 411	1 411	433 120,45 €	306,96 €	
<b>február 2021</b>	<b>120 406</b>	<b>351 451</b>	<b>212 178 899,02 €</b>	<b>603,72 €</b>	<b>212 259 839,45 €</b>
1	3 171	20 961	14 876 410,08 €	709,72 €	
2	70 687	70 687	56 700 656,28 €	802,14 €	
3A	8 146	51 337	30 571 052,78 €	595,50 €	
3B	23 199	193 436	104 739 491,69 €	541,47 €	
4A	13 574	13 574	4 779 211,81 €	352,09 €	
4B	1 456	1 456	512 076,38 €	351,70 €	
<b>marec 2021</b>	<b>115 334</b>	<b>322 622</b>	<b>199 279 587,75 €</b>	<b>617,69 €</b>	<b>199 406 925,76 €</b>
1	3 188	21 005	16 389 079,86 €	780,25 €	
2	69 332	69 332	55 643 074,31 €	802,56 €	
3A	8 428	60 273	35 388 019,29 €	587,13 €	
3B	20 365	158 087	86 963 817,55 €	550,10 €	
4A	12 484	12 484	4 389 990,50 €	351,65 €	
4B	1 441	1 441	505 606,24 €	350,87 €	
<b>apríl 2021</b>	<b>109 122</b>	<b>320 708</b>	<b>180 178 098,06 €</b>	<b>561,81 €</b>	<b>180 191 219,40 €</b>
1	2 465	16 716	7 026 564,22 €	420,35 €	
2	66 708	66 708	52 433 221,64 €	786,01 €	
3A	7 626	65 505	28 702 968,97 €	438,18 €	
3B	20 207	159 732	87 799 270,11 €	549,67 €	
4A	10 712	10 712	3 748 500,87 €	349,93 €	
4B	1 335	1 335	467 572,25 €	350,24 €	
<b>máj 2021</b>	<b>90 400</b>	<b>271 416</b>	<b>154 355 550,76 €</b>	<b>568,70 €</b>	<b>154 365 945,41 €</b>
1	588	2 161	1 326 431,13 €	613,80 €	



2	58 022	58 022	44 719 930,11 €	770,74 €	
3A	5 477	62 090	31 533 556,09 €	507,87 €	
3B	16 753	139 641	73 455 343,76 €	526,03 €	
4A	8 372	8 372	2 924 041,48 €	349,26 €	
4B	1 130	1 130	396 248,19 €	350,66 €	
<b>jún 2021</b>	<b>78 364</b>	<b>227 515</b>	<b>122 315 574,54 €</b>	<b>537,62 €</b>	<b>122 573 890,95 €</b>
1	198	918	458 907,13 €	499,90 €	
2	51 564	51 564	39 592 607,32 €	767,83 €	
3A	4 496	57 099	22 220 656,01 €	389,16 €	
3B	13 736	109 612	57 134 907,33 €	521,25 €	
4A	7 357	7 357	2 570 235,62 €	349,36 €	
4B	965	965	338 261,13 €	350,53 €	
<b>júl 2021</b>	<b>41 394</b>	<b>84 397</b>	<b>27 175 012,38 €</b>	<b>321,99 €</b>	<b>27 176 577,43 €</b>
1	92	892	171 980,17 €	192,80 €	
2	31 226	31 226	14 134 609,17 €	452,66 €	
3A	3 865	46 092	11 605 720,11 €	251,79 €	
3B	0	0	0,00 €	0,00 €	
4A	5 483	5 483	1 119 291,00 €	204,14 €	
4B	704	704	143 411,93 €	203,71 €	
<b>august 2021</b>	<b>0</b>	<b>0</b>	<b>0,00 €</b>	<b>0,00 €</b>	<b>0,00 €</b>
1	0	0	0,00 €	0,00 €	
2	0	0	0,00 €	0,00 €	
3A	0	0	0,00 €	0,00 €	
3B	0	0	0,00 €	0,00 €	
4A	0	0	0,00 €	0,00 €	
4B	0	0	0,00 €	0,00 €	
<b>september 2021</b>	<b>29 867</b>	<b>54 489</b>	<b>18 405 870,72 €</b>	<b>337,79 €</b>	<b>18 405 530,72 €</b>
1	38	151	54 628,67 €	361,78 €	
2	23 292	23 292	10 582 242,28 €	454,33 €	
3A	2 501	27 025	6 945 921,13 €	257,02 €	
3B	0	0	0,00 €	0,00 €	
4A	3 562	3 562	729 526,36 €	204,81 €	
4B	459	459	93 552,28 €	203,82 €	

Zdroj: Informačný systém služieb zamestnanosti, ÚPSVaR. Pozn.: <sup>a</sup> Dáta z Informačného systému služieb zamestnanosti predstavujú predbežné údaje, ktoré sa môžu spätne korigovať, napríklad preradením podporených subjektov v rámci opatrení; <sup>b</sup> Údaje predstavujú počet podporených SZČO. Vzhľadom na charakter opatrení 2 a 4, ISP v prípade týchto opatrení predpokladá nutnú ekvivalenciu počtu podporených subjektov a počtu podporených SZČO (stípec 3).

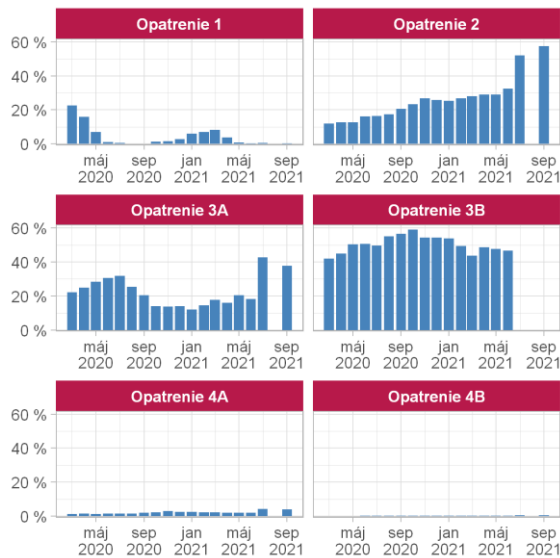
Absolútna výška čerpania v prvej vlne pandémie kulminovala v apríli 2020 a v nasledujúcich mesiacoch alokovaná suma postupne klesala. Tento trend sa zvrátil v októbri, keď sa epidemická situácia na Slovensku zhoršila, čo sa prejavilo aj v objeme čerpania. Rozšírenie okruhu poberateľov a zatraktívnenie finančnej podpory v rámci prechodu na „Prvú pomoc +“ taktiež prispelo k výraznému medzimesačnému skoku v alokovanej sume za október. Medzimesačné zintenzívnenie čerpanej pomoci sme zaznamenali aj za november a december. Tento vývoj vyvrcholil v úvodných dvoch mesiacoch aktuálneho roka 2021. Dostupné údaje dokumentujú kulmináciu v absolútnej výške čerpania finančných prostriedkov v druhej vlne pandémie vo februári 2021, keď sa prostredníctvom opatrení „Prvej pomoci“ vyplatilo viac ako 212 miliónov eur. Táto suma preyšuje aj maximum zaznamenané počas prvej vlny pandémie, ktorým bolo 177 miliónov eur za apríl 2020.<sup>9</sup> Objem vyplatenej pomoci za ďalšie mesiace pozvoľne klesal, čo dokážeme sčasti pripísať stabilizácii epidemickej situácie na Slovensku. Tento trend od júla výrazne podporuje aj prechod na rámec „Prvá pomoc“, bez možnosti čerpať pomoc prostredníctvom opatrenia 3B, dopad čoho sledujeme už na júlových, a súčasne aj čiastkových septembrových číslach. Avšak naďalej platí, že septembrová alokácia bude podliehať

<sup>9</sup> Pri porovnávaní vysokého čerpania za mesiace v roku 2021 je však potrebné zdôrazniť rozdiely v nastavení a maximálnych výškach podpory medzi „Prvou pomocou“, „Prvou pomocou+“ a „Prvou pomocou++“. Pre bližšie porovnanie, pozri Tabuľku 1.

dodatočným korekciám s postupným spracovaním žiadostí a mesačných výkazov. Prezentované čísla treba naďalej vnímať ako spodný odhad celkovej čerpanej sumy za jednotlivé mesiace, preto je potrebné aj údaje v ďalších častiach interpretovať obdobne.

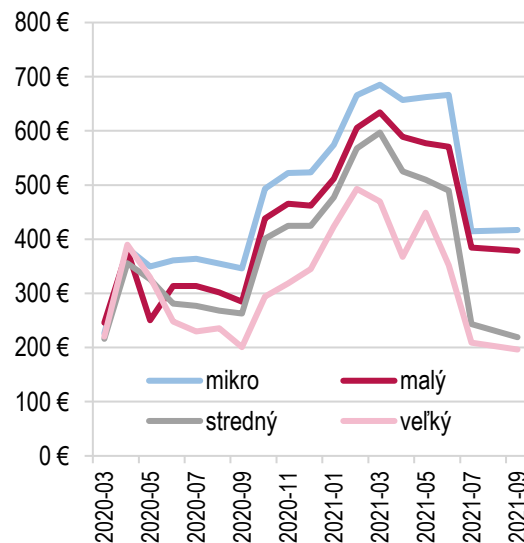
Najväčšiu časť vyplatenej sumy v mesiacoch máj 2020 až február 2021 stabilne tvorilo opatrenie 3B, ktorého podiel sa v jednotlivých mesiacoch pohyboval okolo polovice celkovej vyplatenej sumy. V marci 2021 podiel opatrenia 3B klesol na menej ako 44 %, ale za obdobie apríl až jún sme pozorovali opätovné oživenie čerpania prostredníctvom tohto opatrenia (Graf 1). V marci 2020 sa vyplatilo cez opatrenia 1 a 3A zhodne niečo cez 22 % celkovej uhrádzanej sumy, ale ich využívanie bolo v nasledujúcich mesiacoch radikálne odlišné. Kým podiel opatrenia 1, určeného pre zamestnávateľov s prevádzkami zatvorenými na základe úradného rozhodnutia, postupne klesal až na úroveň okolo desatiny percenta v auguste, resp. septembri 2020, tak v nasledujúcich mesiacoch najmä v dôsledku vypuknutia druhej vlny pandémie sa jeho podiel na vyplatenej sume „Prvej pomoci“ kontinuálne zvyšoval, až na viac ako 8 % v marci 2021. Epidemická situácia sa začiatkom apríla začala postupne stabilizovať, čo sa pretavilo do obozretného otvárania ďalších segmentov ekonomiky. V nadväznosti na opatrné otváranie ekonomiky sa počet úradne zatvorených prevádzok postupne obmedzoval. Podľa dostupných údajov sa objem pomoci smerujúcich do prevádzok, ktoré sú uzatvorené na základe rozhodnutia ÚVZ zastabilizoval v apríli na úrovni pod 4 % a pokračuje v ďalšom poklese. Aj keď sa epidemická situácia začína opäť zhoršovať, z dostupných dát nesledujeme výraznú medzimesačnú zmenu v relatívnej váhe tohto opatrenia, keď k 31. októbru sa prostredníctvom opatrenia 1 vyplatilo len menej ako 0.5 % celkovej pomoci za september. Podiel opatrenia 3A až do júla 2020, naopak, zaznamenal postupný vzostup na takmer 32 %, ale v období od augusta minulého roka začalo využívanie tohto opatrenia pozvoľne ustupovať, až sa dostalo pod 12 % hranicu zaznamenanú v januári. Podľa dostupných údajov sa využívanie opatrenia 3A, merané cez relatívny podiel, zvyšuje. Za máj a jún sa úroveň pohybovala blízko 20 %, v dôsledku zmien v „Prvej pomoci“ od júla sa však podiel zvýšil až k 40 %. Zároveň sme zaznamenali postupné zintenzívnenie využívania opatrenia 2, ktorého podiel medzi marcom 2020 a májom 2021 vzrástol z necelých 12 % na približne 29 % celkovej vyplatenej sumy. Vychádzajúc z dostupných údajov za júl až september sledujeme ďalší nárast podielu čerpania prostredníctvom tohto opatrenia až na úroveň presahujúcu 50 %. Za august je poskytovanie „Prvej pomoci“ pozastavené. V dôsledku zmien v štruktúre „Prvej pomoci“ sa od júla pozastavilo poskytovanie opatrenia 3B, čo navýšilo podiely ostatných opatrení. Do konca roka 2021 sa bude, rovnako ako v júli, využívať rámec „Prvej pomoci“.

**Graf 1 Najväčšia časť celkovej sumy podpory je poskytovaná cez opatrenie 2**



Zdroj: ÚPSVaR.

**Graf 2 Priemerná podpora na pracujúceho podľa kategórie veľkosti podniku od júla klesla**



Zdroj: ÚPSVaR.

Zhoršenie epidemickej situácie na Slovensku v jesenných mesiacoch roku 2020 znamenalo ukončenie trendu postupného poklesu počtu podporených zamestnancov a SZČO z historického maxima 466 tisíc podporených pracovných miest v apríli 2020 na viac ako 186 tisíc v septembri 2020. Za október<sup>10</sup> sme zaznamenali prudký medzimesačný nárast v počte podporených pracovných miest o 69 tisíc, na viac ako 255 tisíc, čo predstavuje medzimesačný nárast o 37 %. Ešte významnejšia medzimesačná zmena nastala v januári, keď sa podporilo o 38 % viac pracovných miest ako za december 2020. Celkový počet podporených pracovných miest za január presiahol 366 tisíc. Údaje za nasledujúce mesiace ukazujú postupný útlm, a to najmä vďaka postupnej stabilizácii epidemickej situácie na Slovensku. Na základe dostupných údajov za júl a september sa počet podporených mesačných pracovných miest naďalej znižuje. Za júl sa cez nástroje „Prvej pomoci“ podporilo viac ako 84 tisíc mesačných pracovných miest a za september je počet blízko hranici 55 tisíc. Prezentovaný údaj za september predstavuje spodný odhad, a to z dôvodu postupného spracovania ďalších žiadostí, keďže zasiahnuté subjekty môžu naďalej žiadať o pomoc, a to do konca novembra.

V dôsledku zmien v štruktúre „Prvej pomoci“, ktoré začali platiť od októbra 2020, došlo aj k prispôbeniu priemernej výšky pomoci na jedno pracovné miesto. V období medzi júnom až septembrom 2020 sa priemerná podpora na pracujúceho zastabilizovala na hodnotách v rozmedzí 270 až 290 eur. Porovnanie dostupných údajov za september 2020 s obdobím do januára 2021 však ukazujú skok v priemernej výške finančnej podpory. Kým finančný príspevok na jedného pracovníka v septembri dosahoval v priemere 271 eur, tak v novembri došlo k prudkému nárastu na viac ako 455 eur, a až takmer 514 eur v januári 2021. Údaje za február a marec dokumentujú ďalšie zvýšenie pomoci na jedno pracovné miesto, a to k hranici 618 eur za marec. Spomínaný skok nastal najmä v dôsledku prechodu na rozšírený rámec „Prvá pomoc ++“, ktorý sa využíval až do konca júna 2021. Prechod na „Prvá pomoc ++“ je badateľný aj v priemernej výške finančného príspevku za ostatné mesiace. Podľa dostupných údajov za apríl až jún sa priemerná výška pomoci zastabilizovala nad hranicou 535 eur. Úprava podmienok čerpania a s tým spojený prechod na rámec „Prvá pomoc“ za júl a nasledujúce mesiace, s výnimkou augusta, za ktorý sa nevyplácala pomoc, sa výška priemernej pomoci dostala na zhruba 330 eur. Prezentovaná hodnota môže podliehať ďalšej korekcii, a to v dôsledku postupného spracovania ďalších žiadostí, ktoré môžu zasiahnuté subjekty za september zaslať až do konca novembra.

<sup>10</sup> Výrazná korekcia v počte podporených mesačných pracovných miest (rádovo desaťtisíce) od októbra do decembra 2020 je dôsledkom dodatočnej úpravy v počte podporených pracovných miest v kategórii veľké podniky.

Spracovanie ďalších výkazov a žiadostí spravidla spôsobuje úpravu tohto ukazovateľa smerom nadol, preto dostupnú hodnotu za september treba interpretovať s istou dávkou neistoty.

#### Box 1 Kumulatívne údaje za marec 2020 až september 2021

Z priebežne aktualizovaných údajov vyplýva, že od začiatku mimoriadnej situácie bolo k 31. októbru 2021 vyplatených **2 099 476 775,07eur**. Celková odhadovaná žiadaná suma za všetkých osemnásť mesiacov od marca 2020 do septembra 2021 predstavovala k rovnakému dátumu 2 101 911 670,11eur. Odhadovaný počet žiadostí na jednotlivé opatrenia dosiahol 207 173. Je však potrebné zdôrazniť, že prijímanie žiadostí o finančnú pomoc za september 2021 je naďalej otvorené, a to až do konca novembra 2021. Údaje o čerpaní pomoci za tento mesiac preto budú podliehať zmenám súvisiacim so spracovaním ďalších podkladov.

Tabuľka A1 v dátovej prílohe obsahuje údaje aktuálne k 31. októbru 2021 o štruktúre prijímateľov „Prvej pomoci“ podľa počtu zamestnancov žiadateľa od mikropodnikov s maximálne deviatimi zamestnancami až po veľké podniky s najmenej 250 zamestnancami.<sup>11</sup> Podiel jednotlivých kategórií na čerpanej sume bol od decembra 2020 približne po máj 2021 pomerne stabilný. Mikropodniky čerpali v danom období okolo 44 až 49 % celkovej vyplatenej podpory za jednotlivé mesiace. U malých podnikov sa podiel v rovnakom období pohyboval tesne v rozmedzí 20 % s miernymi medzimesačnými výkyvmi v oboch smeroch. Intenzita čerpania stredných podnikov bola počas uvedených mesiacov zhruba na úrovni 16 %, s výnimkou mája, keď sa podiel znížil na 13 %. Vývoj u veľkých podnikov bol taktiež poznačený medzimesačnými pohybmi v oboch smeroch, avšak až do apríla sa podiel držal v intervale 13 až 16 %. V máji sme zaznamenali skok na približne 20 %. Situácia sa v júli, a podľa dostupných údajov aj v septembri mierne zmenila a dochádza k postupnému nárastu čerpania mikropodnikov, a to až takmer k dvom tretinám vyplatenej „Prvej pomoci“. Zároveň u malých a stredných podnikov evidujeme pokles v relatívnom zastúpení pod 8 %, resp. 5 %. Tieto zmeny sú do značnej miery spôsobené úpravou podmienok čerpania „Prvej pomoci“, keď sa zastavilo poskytovanie pomoci prostredníctvom opatrenia 3B. Veľké podniky čerpali viac ako pätinu z júlovej alokácie a podľa najčerstvejších septembrových údajov sa ich podiel znížil pod 16 %. Prezentované septembrové čísla budú podliehať dodatočným úpravám, pretože možnosť podať žiadosť je naďalej otvorená, a to do konca novembra. Očakávame, že podiely za september sa priblížia júlovým hodnotám, ktoré by už nemali podliehať výrazným korekciám a mali by sa približovať finálnemu stavu.

Medzi mikropodnikmi prevažuje čerpanie pomoci cez opatrenie 2, ktoré od júna 2020 do marca 2021 tvorilo stabilne asi 55 % celkovej sumy vyplatenej v jednotlivých mesiacoch. Do júna 2021 vzrástol podiel opatrenia 2 u mikropodnikov na takmer 63 %, v júli dosiahol takmer 79 %, a podľa predbežných údajov za september prekročil hranicu 80 %. Prudké zvýšenie podielu využitia opatrenia 2 úzko súvisí najmä s pozastavením poskytovania opatrenia 3B, ktorého podiel bol do júna približne štvrtinový. V rovnakej kategórii podnikov sme v dôsledku zhoršenej epidemickej situácie a s tým spojeným obmedzovaním ekonomického života v úvodných mesiacoch roka 2021 sledovali postupný vzostup čerpania prostredníctvom opatrenia 1. Jeho využívanie sa podľa júnových a júlových čísel zastabilizovalo pod hranicou piatich desiatin percenta, čo reflektovalo na aktuálny stav epidemickej situácie. Na základe dostupných septembrových údajov sa využívanie opatrenia 1 výrazne nezmenilo, a naďalej zostáva pod šiestimi desatinami. Avšak s postupným zhoršovaním epidemickej situácie, ktoré sledujeme, môžeme očakávať zmenu vo využívaní práve tohto opatrenia. Pri ostatných kategóriách podnikov (malé, stredné i veľké) dlhodobo dominovalo opatrenie 3B. Prostredníctvom tohto opatrenia čerpali za jún 2021 veľké podniky viac ako 57 % „Prvej pomoci“ a stredné podniky bezmála 85 %. Veľké podniky využívali do konca septembra 2020 takmer výlučne opatrenia 3A a 3B, pričom ich podiel bol do tohto mesiaca porovnateľný. V nasledujúcich mesiacoch jednoznačne prevyšovalo čerpanie cez opatrenie 3B, čo pokračovalo aj v úvodných štyroch mesiacoch roku 2021. Dominancia opatrenia 3B poklesla za máj a jún, keď sa zintenzívnilo využívanie opatrenia 3A. Aj v tejto kategórii podnikov sa od októbra 2020 zvyšovala intenzita využívania opatrenia 1, čo platilo aj pre zvyšné dve kategórie. Tento vývoj sa v posledných mesiacoch zvrátil a od apríla sledujeme postupné utlmovanie, čo sa však s príchodom tretej vlny môže zmeniť. Zmeny

<sup>11</sup> Dátová príloha je k dispozícii na internetovej stránke ISP [institutsocialnejpolitiky.sk/analyticke-komentare/index.html](https://institutsocialnejpolitiky.sk/analyticke-komentare/index.html)

v intenzite využívania individuálnych opatrení u prezentovaných kategórií podnikov za júl a september úzko súvisia s úpravou podmienok čerpania „Prvej pomoci“. Zmenou sa prešlo na rámec, ktorý sa využíval ešte počas prvej vlny pandémie, tzv. „Prvá pomoc“, bez možnosti využívať opatrenie 3B. Rovnaký rámec sa bude aplikovať až do konca roka 2021.

Tabuľka A2 v dátovej prílohe obsahuje údaje aktuálne k 31. októbru 2021 o štruktúre prijímateľov „Prvej pomoci“ podľa odvetví hospodárstva (sekcie NACE). Najväčší podiel na čerpanej sume má podľa dostupných údajov za september naďalej priemysel (NACE sekcia C) s podielom na úrovni 25 %. Firmy pôsobiace v priemysle si už piaty mesiac v rade udržujú túto pozíciu, kde vystriedali firmy z veľkoobchodu a maloobchodu (NACE sekcia G), kam prúdilo najviac finančných prostriedkov počas úvodných troch mesiacov roka 2021. Hoci od januára až do marca čerpali firmy z tohto odvetvia najväčšiu časť „Prvej pomoci“, tak iba za január a február tomu zodpovedal aj podiel podporených zamestnancov. S výnimkou spomínaných dvoch mesiacov v úvode roka 2021, má priemysel v jednotlivých mesiacoch najvyšší počet podporených zamestnancov a podiel v posledných mesiacoch ďalej rastie, a to až na približne 40 %. Tento vývoj dokážeme vysvetliť celkovo nižším počtom podporených zamestnancov v posledných mesiacoch. Postupnú zmenu v relatívnom zastúpení na vyplatenej sume sme evidovali aj u firiem z odvetvia stavebníctva (NACE sekcia F), ktorých podiel sa medzi májom a novembrom 2020 upravil z 5,8 % na 12 %. Následne v decembri prišiel mierny útlm na približne 10,6 %. Avšak za úvodných šesť mesiacov roka 2021 sme zaznamenali postupné zintenzívnenie čerpania až na úroveň 15,2 %, ktorú dokumentujú júnové čísla. Podľa dostupných údajov sa podiel stavebníctva ešte mierne navýšil, a to až k hranici 17 % za september. Stabilne smeruje najväčšia časť vyplatenej pomoci firmám pôsobiacim v priemysle, stavebníctve a veľkoobchode a maloobchode. Zaujímavý je aj vývoj čerpania pomoci u firiem z odvetvia ubytovania a stravovania (NACE sekcia I). Podiel tohto sektoru zaznamenal medzi augustom a novembrom 2020 skok, z 4,4 % na 15,2 %. V januári sa podiel prepadol na 10,3 % a následne sa podiel udržoval stabilne v okolí 10 %. Až za obdobie jún až september evidujeme postupné znižovanie relatívnej váhy tohto odvetvia k 8-percentnej hranici na objeme vyplatenej „Prvej pomoci“.

Priemerná výška podpory podľa veľkosti žiadateľa a sektorov ekonomiky vykazovala pomerne veľký rozptyl. Z hľadiska kategórie veľkosti podniku od júna 2020 platí, čím väčší podnik, tým nižšia priemerná výška podpory. Stabilné usporiadanie priemernej výšky podpory sledujeme na základe dostupných údajov aj za september 2021. Prudké medzimesačné zmeny evidujeme najmä za október 2020, február 2021 a júl 2021, keď sa prechádzalo na rozšírený rámec „Prvá pomoc +“, respektíve „Prvá pomoc ++“ a v poslednom prípade na rámec „Prvá pomoc“. Priemerná podpora na pracovníka mikropodniku dosiahla takmer 666 eur za február. U veľkých podnikov sa po prechode na „Prvá pomoc ++“ vyplácala priemerná pomoc na zamestnanca vo výške takmer 493 eur. Vývoj v ďalších mesiacoch bol pomerne turbulentný. Kým priemerná výška podpory za marec stúpila vo všetkých kategóriách podnikov, s výnimkou veľkých podnikov, tak následne v apríli došlo k poklesu u všetkých kategórií podnikov bez výnimky. Na zamestnanca malého podniku pripadala za apríl priemerná podpora vo výške takmer 589 eur, u kategórie stredných podnikov pomoc priemerne dosahovala viac ako 525 eur. Za obdobie máj a jún je vývoj pomerne rôznorodý v závislosti od kategórie podniku. Zatiaľ čo u mikropodnikov sledujeme postupný nárast až k hranici 666 eur, tak u malých, stredných a veľkých podnikov sledujeme znižovanie priemernej výšky mesačnej podpory o desiatky eur (na 571 eur, 490 eur a 352 eur za jún). Dostupné júlové a septembrové čísla dokumentujú pokles priemernej výšky pomoci primárne z dôvodu uplatňovania rámca „Prvej pomoci“, ktorý sa používal ešte počas prvej vlny pandémie, avšak v tomto prípade bez opatrenia 3B. Priemerná výška podpory na jedno pracovné miesto podporené v júli 2021 sa pohybovala v intervale od 197 eur vo veľkých podnikoch po zhruba 413 eur v mikropodnikoch. Podobný vývoj evidujeme aj za september. Z odvetvového pohľadu na „Prvá pomoc“ vyplýva, že najvyššia pomoc na jedno pracovné miesto prúdi v septembri do organizácií pôsobiacich v sektoroch stavebníctva (NACE sekcia F – 448 eur), informácií a komunikácií (NACE sekcia J – 426 eur) a poľnohospodárstva (NACE sekcia A – 424 eur). Naopak najnižšia priemerná podpora smeruje do odvetví priemyselnej výroba (NACE sekcia C – 227 eur), činností v oblasti nehnuteľností (NACE sekcia L – 358 eur) a doprava a skladovanie (NACE sekcia H – 376 eur).



**Box 2 Ako dlho trvá poskytnutie pomoci?**

Vyhlásenie núdzového stavu v súvislosti s pandémiou COVID-19 postavilo slovenský verejný sektor, a zvlášť sieť úradov práce, sociálnych vecí a rodiny, pred doposiaľ bezprecedentnú výzvu. Popri štandardnej agende úradov bolo nevyhnutné v čo možno najkratšom čase zabezpečiť vykonanie množstva úloh úzko súvisiacich s núdzovým stavom a dynamicky sa meniacou epidemickou situáciou. Medzi tieto úlohy patrilo aj zabezpečenie výplaty podpory poskytovanej v rámci opatrení „Prvej pomoci“. Podľa dát dostupných k 31. októbru 2021 trvala výplata pomoci v priemere mierne viac ako 4 pracovné dni od momentu prijatia žiadosti, prípadne mesačného výkazu, až po spracovanie podkladu na úhradu príslušným úradom práce.<sup>12</sup>

V prípade subjektov, ktoré si požiadali o pomoc za jeden mesiac a **majú podpísanú dohodu**, si poskytnutie pomoci za nasledujúce mesiace **nevyžaduje podpisovanie novej dohody, ale postačuje predloženie výkazu**. Týmto sa po uzavretí dohody výrazne zjednodušuje a skraca vybavovanie pomoci za nasledujúce mesiace.

**Tabuľka B1 Trvanie vybavenia pomoci (od prijatia žiadosti alebo výkazu po spracovanie úradom práce)**

Opatrenie	Priemerné trvanie vybavenia		Počet žiadostí / výkazov
	Kalendárne dni	Pracovné dni	
1	8,34	5,62	46 107
2	5,21	3,71	790 289
3A	6,04	4,27	84 647
3B	6,31	4,45	261 909
4A	8,52	5,93	120 858
4B	8,83	6,19	13 097
<b>Spolu</b>	<b>5,93</b>	<b>4,19</b>	<b>1 316 907</b>

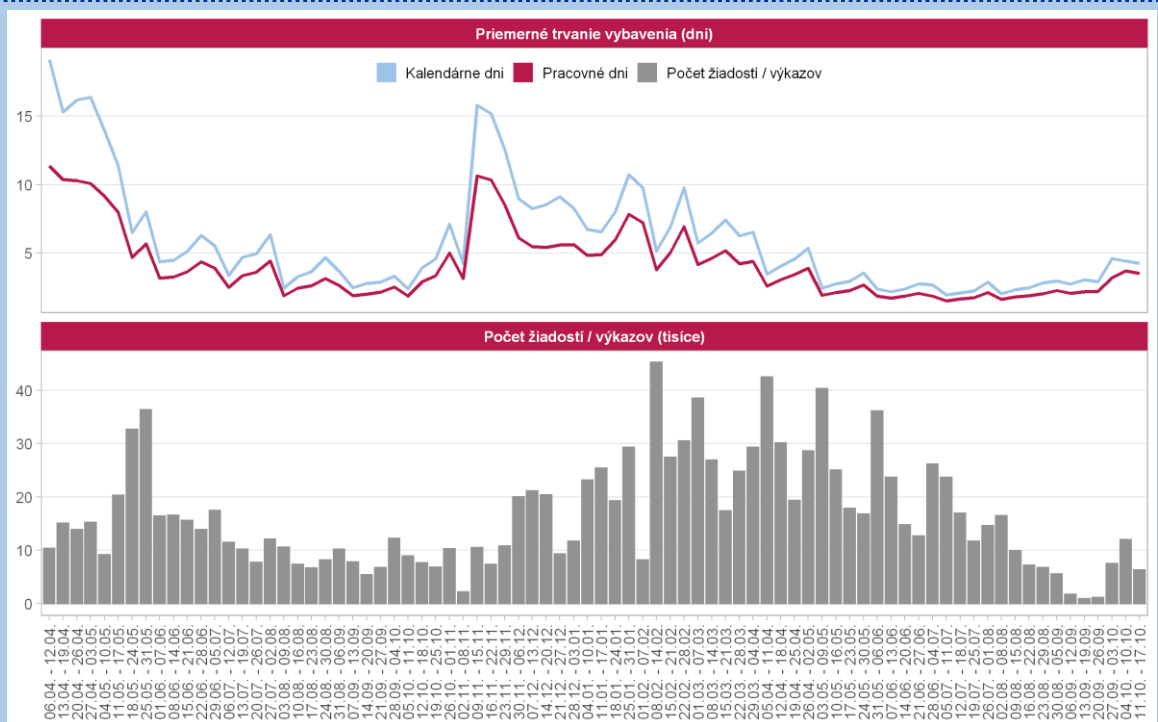
Zdroj: ÚPSVaR. Pozn.: Priemerná dĺžka procesu za žiadosti a výkazy prijaté najneskôr 17. októbra 2021 a zároveň vybavené najneskôr 31. októbra 2021. Za moment prijatia sa považuje zaregistrovanie v internom systéme ÚPSVaR.

Tabuľka B1 a Graf B1 obsahujú informácie o trvaní vybavenia nových žiadostí ako aj výkazov prijatých v období apríl 2020 až október 2021 k dohodám z predchádzajúcich mesiacov. Vybavenie pomoci sa výrazne zrýchlilo od polovice mája 2020, odkedy okrem nových žiadostí úrady práce vybavujú aj výkazy k už existujúcim dohodám. V októbri a v novembri prišlo k skokovitým nárastom trvania vybavenia spojeným s prechodom na „Prvú pomoc +“. Po týchto nárastoch však opäť pozorujeme zrýchlenie vybavovania, ktorého trvanie sa vrátilo na hodnoty podobné tým, ktoré sme pozorovali pri pôvodnej „Prvej pomoci“. Prechod na „Prvú pomoc ++“ síce spôsobil mierne predĺženie priemerného vybavenia žiadostí a výkazov, ktoré sledujeme na Grafe B1, avšak po úvodnom nápre, ktorý sa prejavil v značnom náraste počtu žiadostí najmä v druhom februárovom týždni, opäť sledujeme postupný pokles v počte dní nevyhnutných na zvládnutie celého procesu.

<sup>12</sup> S cieľom eliminovať možnú diskrepanciu medzi dátumom odoslania žiadosti o podporu žiadateľom a jej registráciou bola odhadovaná celková dĺžka procesu výplaty predĺžená o dva dni.



Graf B1 Vybavenie pomoci sa mierne spomalilo



Zdroj: ÚPSVaR. Pozn.: Priemerná dĺžka procesu za žiadosti a výkazy prijaté najneskôr 17. októbra 2021 a zároveň vybavené najneskôr 31. októbra 2021. Za moment prijatia sa považuje zaregistrovanie v internom systéme ÚPSVaR.

## Pandemické ošetrovné

Prerušenie vyučovania v školách a školských zariadeniach od 16. marca 2020 do odvolania vytvorilo u pracujúcich potrebu zabezpečiť starostlivosť o deti. MPSVR SR na túto situáciu zareagovalo zavedením dávky „pandemické ošetrovné“, na ktorú získali nárok nemocensky poistení rodičia, ktorí sa počas krízovej situácie (od 12. marca 2020) súvisiacej so šírením ochorenia COVID-19 osobne starali o dieťa, ktoré nedovršilo jedenásť rok, alebo do dovŕšenia šestnásteho roku veku, ak išlo o dieťa s dlhodobou nepriaznivým zdravotným stavom.<sup>13</sup> Výška ošetrovného za deň je rovnako ako pri bežnom ošetrovnom 55 % denného vymeriavacieho základu určeného z najviac dvojnásobku priemernej mzdy spred dvoch rokov (približne 70 % čistej mzdy).<sup>14</sup>

Podmienky pri poskytovaní pandemickej OČR sa zmenili novelou zákona o sociálnom poistení, ktorá nadobudla účinnosť 23. septembra 2020.<sup>15</sup> Cieľom novely bolo predovšetkým upraviť podmienky nároku na pandemické ošetrovné v školskom roku 2020/2021. Po novom majú nárok na ošetrovné v čase trvania krízovej situácie nemocensky poistení poistenci starajúci sa o dieťa, ktoré je choré, ktoré je v karanténe alebo je zatvorená škola alebo škôlka, ktorú dieťa navštevuje. Nárok na pandemické ošetrovné ostal zachovaný aj v prípade rodinných príslušníkov, ktorí zabezpečujú starostlivosť o príbuzného, ktorému sa neposkytuje starostlivosť v zariadení sociálnych služieb z dôvodu obavy o jeho zdravie. Toto sa však nevzťahuje na rodičov žiakov základných škôl, pre ktorých je prezenčná školská dochádzka od 1. septembra 2020 opäť povinná, a nárok vzniká len pri uzavretí

<sup>13</sup> Novela zákona č. 461/2003 Z. z. o sociálnom poistení prostredníctvom zákona číslo 63/2020 Z. z.

<sup>14</sup> Viac podrobností na webovej stránke MPSVR SR, „Ošetrovné a nemocenské.“ dostupnej na [www.employment.gov.sk/sk/koronavirus-pracovna-socialna-oblast/pracovna-oblast/osetrovne-nemocenske/](http://www.employment.gov.sk/sk/koronavirus-pracovna-socialna-oblast/pracovna-oblast/osetrovne-nemocenske/).

<sup>15</sup> Viac informácií na stránke Sociálnej poisťovne [www.employment.gov.sk/sk/informacie-media/aktuality/zmeny-pri-poskytovani-pandemickej-ocr.html](http://www.employment.gov.sk/sk/informacie-media/aktuality/zmeny-pri-poskytovani-pandemickej-ocr.html)

zariadenia príslušným orgánom. Od 1. do 30. apríla 2021 zvýšila Sociálna poisťovňa pandemické ošetrovné na 75 % denného vymeriavacieho základu alebo pravdepodobného denného vymeriavacieho základu.<sup>16</sup>

**Tabuľka 3 Vyplatené dávky „ošetrovné“**

Mesiac	2019	2020	2021	Nárast / pokles			Nárast / pokles (%)		
				2020 vs. 2019	2021 vs. 2019	2021 vs. 2020	2020 vs. 2019	2021 vs. 2019	2021 vs. 2020
<b>Počet dávok</b>									
január		14 937	22 250			7 313			49,0 %
február		14 108	52 479			38 371			272,0 %
marec	25 297	24 854	55 258	-443	29 961	30 404	-1,8 %	118,4 %	122,3 %
apríl	15 690	80 407	38 918	64 717	23 228	-41 489	412,5 %	148,0 %	-51,6 %
máj	13 918	149 856	23 890	135 938	9 972	-125 966	976,7 %	71,6 %	-84,1 %
jún	13 477	131 851	16 213	118 374	2 736	-115 638	878,3 %	20,3 %	-87,7 %
júl	13 015	56 264	11 905	43 249	-1 110	-44 359	332,3 %	-8,5 %	-78,8 %
august	10 350	26 217	10 284	15 867	-66	-15 933	153,3 %	-0,6 %	-60,8 %
september	10 170	24 060	11 635	13 890	1 465	-12 425	136,6 %	14,4 %	-51,6 %
október	12 781	15 834	19 450	3 053	6 669	3 616	23,9 %	52,2 %	22,8 %
november	16 495	23 692		7 197			43,6 %		
december	14 731	20 608		5 877			39,9 %		
<b>Výdavky (tisíce eur)</b>									
január		1 709	3 749			2 040			119,3 %
február		1 674	12 238			10 563			630,9 %
marec	2 725	3 004	10 744	278	8 018	7 740	10,2 %	294,2 %	257,7 %
apríl	1 705	15 463	8 471	13 758	6 766	-6 992	807,0 %	396,9 %	-45,2 %
máj	1 554	46 756	5 163	45 202	3 609	-41 593	2 908,0 %	232,2 %	-89,0 %
jún	1 475	45 374	2 662	43 899	1 187	-42 712	2 976,2 %	80,5 %	-94,1 %
júl	1 480	17 748	2 103	16 267	623	-15 645	1 099,0 %	42,1 %	-88,2 %
august	1 286	7 569	2 052	6 283	766	-5 517	488,6 %	59,6 %	-72,9 %
september	1 304	7 032	2 645	5 728	1 341	-4 387	439,3 %	102,8 %	-62,4 %
október	1 454	2 539	2 952	1 085	1 497	413	74,6 %	102,9 %	16,2 %
november	1 881	2 937		1 056			56,1 %		
december	1 659	3 054		1 395			84,1 %		

Zdroj: Informačný systém Syrius (týždenné údaje platné k 2.11.2021). Pozn.: Vyplatené dávky predstavujú nárok za predchádzajúce mesiace.

Počas prvého roka pandémie (marec 2020 až február 2021) vzrástol počet vyplatených dávok ošetrovné medziročne 3,6-násobne o 453 403 dávok; výdavky v rovnakom období vzrástli zhruba 8,4-násobne o takmer 148 miliónov eur. V druhom roku pandémie (marec až október 2021) vzrástol počet vyplatených dávok ošetrovné oproti predpandemickému obdobiu o 72 855, čo predstavuje nárast o 64 %. V rovnakom období vzrástli výdavky na dávku ošetrovné o takmer 24 miliónov eur (183 %) v porovnaní s rovnakým obdobím pred vypuknutím pandémie.

## Pandemické nemocenské

Jedným z protipandemických opatrení bola povinná izolácia osôb s potvrdeným ochorením alebo s podozrením na ochorenie COVID-19. Nemocensky poisteným poistencom, ktorí boli lekárom uznaní za dočasne práceneschopného (DPN) z dôvodu nariadenia karanténneho opatrenia alebo izolácie, vzniká od prvého dňa nariadenej karantény alebo izolácie nárok na dávku „pandemické nemocenské“ vo výške 55 % denného vymeriavacieho základu (približne 70 % čistej mzdy).<sup>17</sup> Od 1. do 30. apríla 2021 zvýšila Sociálna poisťovňa

<sup>16</sup> Viac informácií na stránke Sociálnej poisťovne <https://www.socpoist.sk/aktuality-socialna-poistovna-zvysi-pandemicku-pn-a-ocr-za-april-automaticky-poistenci-uz-zaroven-mozu-ziadat-o-znovu-posudenie-pandemickej-ocr/48411s69488c>

<sup>17</sup> Nárok na „pandemické nemocenské“ vznikol na základe novely zákona č. 461/2003 Z. z. o sociálnom poistení. Pred účinnosťou novely patrila poistencovi dávka vo výške 25 % denného vymeriavacieho základu. Viac podrobností na webovej stránke MPSVR SR, „Ošetrovné a nemocenské.“ dostupnej na [www.employment.gov.sk/sk/koronavirus-pracovna-socialna-oblast/pracovna-oblast/osetrovne-nemocenske/](http://www.employment.gov.sk/sk/koronavirus-pracovna-socialna-oblast/pracovna-oblast/osetrovne-nemocenske/).

pandemické nemocenské na 75 % denného vymeriavacieho základu alebo pravdepodobného denného vymeriavacieho základu.<sup>18</sup>

**Tabuľka 4 Počet novohlásených prípadov DPN s dôvodom vzniku „karanténne opatrenie“**

Rok	Jan	Feb	Mar	Apr	Máj	Jún	Júl	Aug	Sep	Okt	Nov	Dec
2019	12	5	10	7	13	9	9	9	13	10	11	2
2020	6	43	39 413	6 451	4 314	1 818	2 479	4 243	10 420	63 028	67 450	92 100
2021	93 711	97 060	71 448	27 676	10 186	2 479	3 390	5 237	12 726	33 288		

Zdroj: Sociálna poisťovňa. Pozn.: Údaj za október 2021 je spracovaný k 8. novembru 2021.

Počet novohlásených prípadov DPN z dôvodu „karanténne opatrenie“ prvýkrát kulminoval v marci 2020, keď počet nových prípadov dosiahol takmer 40 000 (Tabuľka 4). Tento počet zahŕňa všetky druhy karanténnych opatrení (napríklad z dôvodu žltacky). Keďže v marci predošlého roka bolo nahlásených len 10 prípadov, je možné predpokladať, že takmer všetky karantény sa týkali ochorenia COVID-19. Po poklese počas letných mesiacov začal počet novohlásených prípadov DPN z dôvodu zhoršujúcej sa epidemickej situácie a plošného testovania opäť stúpať a v zimných mesiacoch atakoval hodnotu 100 000 prípadov mesačne. V septembri 2021 novohlásené prípady prevýšili úroveň zo septembra predchádzajúceho roka, zaznamenaných bolo okolo 12,7 tisíc prípadov.

**Tabuľka 5 Vyplatené dávky „nemocenské“**

Mesiac	2019	2020	2021	Nárast / pokles			Nárast / pokles (%)		
				2020 vs. 2019	2021 vs. 2019	2021 vs. 2020	2020 vs. 2019	2021 vs. 2019	2021 vs. 2020
<b>Počet dávok</b>									
január		129 784	229 468			99 684			76,8 %
február		134 968	247 804			112 836			83,6 %
marec	154 834	143 256	259 955	-11 578	105 121	116 699	-7,5 %	67,9 %	81,5 %
apríl	143 625	193 587	248 957	49 962	105 332	55 370	34,8 %	73,3 %	28,6 %
máj	121 150	195 391	182 314	74 241	61 164	-13 077	61,3 %	50,5 %	-6,7 %
jún	115 231	146 826	145 722	31 595	30 491	-1 104	27,4 %	26,5 %	-0,8 %
júl	114 831	125 594	121 481	10 763	6 650	-4 113	9,4 %	5,8 %	-3,3 %
august	105 385	120 112	115 335	14 727	9 950	-4 777	14,0 %	9,4 %	-4,0 %
september	106 004	119 297	114 759	13 293	8 755	-4 538	12,5 %	8,3 %	-3,8 %
október	112 567	122 233	127 411	9 666	14 844	5 178	8,6 %	13,2 %	4,2 %
november	125 958	181 356		55 398			44,0 %		
december	121 756	232 845		111 089			91,2 %		
<b>Výdavky (tisíce eur)</b>									
január		41 409	67 466			26 056			62,9 %
február		41 458	73 018			31 560			76,1 %
marec	39 278	43 001	75 021	3 723	35 743	32 021	9,5 %	91,0 %	74,5 %
apríl	40 583	51 421	79 436	10 838	38 854	28 015	26,7 %	95,7 %	54,5 %
máj	37 333	61 536	64 058	24 203	26 725	2 522	64,8 %	71,6 %	4,1 %
jún	36 154	52 924	51 743	16 771	15 589	-1 182	46,4 %	43,1 %	-2,2 %
júl	34 957	44 765	44 956	9 807	9 998	191	28,1 %	28,6 %	0,4 %
august	34 782	44 122	44 040	9 339	9 258	-81	26,9 %	26,6 %	-0,2 %
september	34 418	43 147	42 823	8 729	8 405	-324	25,4 %	24,4 %	-0,8 %
október	33 886	41 702	43 645	7 816	9 759	1 943	23,1 %	28,8 %	4,7 %
november	38 460	52 952		14 492			37,7 %		
december	37 581	63 886		26 305			70,0 %		

Zdroj: Informačný systém Syrius (týždenné údaje platné k 2.11.2021). Pozn.: Vyplatené dávky predstavujú nárok za predchádzajúce mesiace.

<sup>18</sup> Viac informácií na stránke Sociálnej poisťovne <https://www.socpoist.sk/aktuality-socialna-poistovna-zvysi-pandemicku-pn-a-ocr-za-april-automaticky-poistenci-uz-zaroven-mozu-ziadat-o-znovu-posudenie-pandemickej-ocr/48411s69488c>

Počas prvého roka pandémie vzrástol počet vyplatených dávok nemocenské o 571 676 dávok (1,4 násobný nárast), čo sa premietlo do nárastu výdavkov 1,4-násobne o 190 miliónov eur.<sup>19</sup> V druhom roku pandémie (marec až október 2021) vzrástol počet vyplatených dávok nemocenské oproti predpandemickému obdobiu o 342 307 (35 %). V rovnakom období vzrástli výdavky na dávku nemocenské o 154 miliónov eur (53 %) v porovnaní s rovnakým obdobím pred vypuknutím pandémie (Tabuľka 5).

## Odklad a odpustenie povinnosti zaplatiť odvody

Dôležitou súčasťou podpory udržania pracovných miest je aj odklad a odpustenie odvodových povinností zamestnávateľov a SZČO. MPSVR SR pristúpilo k zmene zákona o sociálnom poistení s cieľom umožniť odklad odvodov zamestnávateľa a SZČO za marec 2020 a odpustenie týchto odvodov za apríl 2020.<sup>20</sup> Následne vláda SR prijala nariadenia umožňujúce odklad odvodov aj za máj až júl 2020.<sup>21</sup> V decembri vláda rozhodla aj o možnosti požiadať o odklad splatnosti odvodov za december 2020 do 30. júna 2021.<sup>22</sup> Ďalšie rozšírenie tohto druhu podpory prišlo v januári 2021, keď vláda umožnila predĺženie splatnosti odvodov za tento mesiac až do konca júna 2021.<sup>23</sup> 24. februára 2021 nadobudlo platnosť nariadenie vlády Slovenskej republiky<sup>24</sup>, ktoré umožnilo odklad odvodov aj za február 2021, taktiež do konca júna 2021, pri splnení stanovených podmienok. Vláda pristúpila k obdobnému odkladu odvodov aj za marec a apríl 2021.<sup>25</sup> 21. mája nadobudlo účinnosť nariadenie vlády Slovenskej republiky<sup>26</sup>, na základe ktorého môžu subjekty spĺňajúce podmienky požiadať o odklad odvodov aj za máj 2021. K ďalšiemu rozšíreniu tohto druhu pomoci prišlo 20. októbra, keď vláda prijala uznesenie, ktorým sa umožňuje odložiť si splatnosť odvodov aj za október 2021<sup>27</sup>. Odklad a odpustenie odvodov na sociálne poistenie znižuje mzdové náklady na priemerného zamestnanca takmer o jednu pätinu.

Tabuľka 6 Odklad a odpustenie odvodov na sociálne poistenie: základné štatistiky <sup>a</sup>

Mesiac	Typ žiadateľa		Spolu
	SZČO	Zamestnávateľ	
<b>Počet</b>			
marec 2020 (odklad)	5 051	6 139	11 190
apríl 2020 (odpustenie)	13 608	19 409	33 017
máj 2020 (odklad)	2 508	3 405	5 913
jún 2020 (odklad)	1 194	1 338	2 532
júl 2020 (odklad)	974	866	1 840
december 2020 (odklad)	1 009	1 756	2 765
január 2021 (odklad)	1 398	2 513	3 911
február 2021 (odklad)	1 364	2 211	3 575
marec 2021 (odklad)	1 226	1 988	3 214
apríl 2021 (odklad)	876	1 517	2 393
máj 2021 (odklad)	624	1 029	1 653
<b>Suma</b>			
marec 2020 (odklad)	852 902,23 €	18 158 453,27 €	19 011 355,50 €
apríl 2020 (odpustenie)	2 414 313,80 €	66 161 246,20 €	68 575 560,00 €

<sup>19</sup> Dávka "pandemické nemocenské" tvorí len zlomok celkových vyplatených dávok. Napríklad v apríli 2020 predstavovalo "pandemické nemocenské" približne desatinu všetkých vyplatených dávok (Informačný systém Sociálnej poisťovne).

<sup>20</sup> Pre detailný popis pravidiel a podmienok odkladu a odpustenia odvodov, pozri zákon 68/2020 Z. z. a 95/2020 Z. z., ako aj nariadenie vlády 76/2020 Z. z. novelizované nariadeniami 132/2020 Z. z. a 102/2021 Z. z. Vecný rámec tohto komentára sa obmedzuje na opatrenia v pôsobnosti MPSVR SR, preto sa nevenujeme vyhodnoteniu prípadného odkladu, odpusteniu alebo iným zmenám v odvodoch na zdravotné poistenie.

<sup>21</sup> Pozri nariadenie vlády 131/2020 Z. z.

<sup>22</sup> Pozri nariadenie vlády 380/2020 Z. z.

<sup>23</sup> Pozri nariadenie vlády 31/2021 Z. z., ktoré novelizuje a dopĺňa nariadenie 131/2020 Z. z.

<sup>24</sup> Pozri nariadenie vlády 89/2021 Z. z., ktoré dopĺňa nariadenie 131/2020 Z. z.

<sup>25</sup> Pozri nariadenie vlády 154/2021 Z. z., ktoré dopĺňa nariadenie 131/2020 Z. z.

<sup>26</sup> Pozri nariadenie vlády 181/2021 Z. z., ktoré dopĺňa nariadenie 131/2020 Z. z.

<sup>27</sup> Pozri nariadenie vlády 611/2021 Z. z., ktoré dopĺňa nariadenie 131/2020 Z. z.

máj 2020 (odklad)	469 122,53 €	20 282 064,34 €	20 751 186,87 €
jún 2020 (odklad)	225 601,83 €	10 204 243,18 €	10 429 845,01 €
júl 2020 (odklad)	180 372,06 €	3 773 324,31 €	3 953 696,37 €
december 2020 (odklad)	182 979,04 €	5 578 375,74 €	5 761 354,78 €
január 2021 (odklad)	271 400,90 €	7 608 316,07 €	7 879 716,97 €
február 2021 (odklad)	275 448,25 €	6 564 171,53 €	6 839 619,78 €
marec 2021 (odklad)	251 579,89 €	6 954 703,39 €	7 206 283,28 €
apríl 2021 (odklad)	184 533,98 €	5 296 556,07 €	5 481 090,05 €
máj 2021 (odklad)	130 257,27 €	4 136 386,80 €	4 266 644,07 €

Zdroj: Sociálna poisťovňa. Pozn.: <sup>a</sup> Údaje sú aktuálne k 1. novembru 2021; očakávame aktualizáciu dát do budúcnosti tak z dôvodu postupného spracovávaní existujúcich podkladov zakladajúcich nárok na odklad/odpustenie odvodov, ako aj z dôvodu korekcie doteraz spracovaných podkladov; <sup>b</sup> Údaje obsahujú aj dáta za subjekty spadajúce do sektora verejnej správy v zmysle metodiky ESA2010 a predstavujú horný odhad poklesu príjmov Sociálnej poisťovne z odvodov SZČO a zamestnávateľov z dôvodu odkladu alebo odpustenia odvodov za daný mesiac.

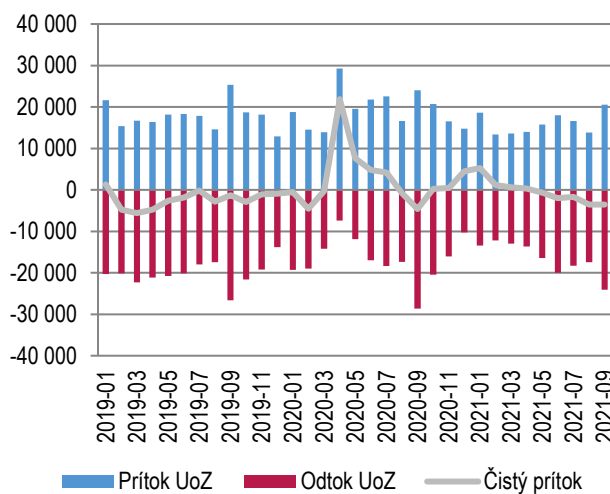
Odklad splatnosti odvodov na sociálne poistenie za rok 2020 bol pôvodne schválený do leta 2020 a neskôr predĺžený až do 30. júna 2021. Na základe nariadenia vlády Slovenskej republiky<sup>28</sup> sa upravila aj splatnosť odvodov nasledovne: odložené odvody za marec 2020 sú splatné v termíne do 30. septembra 2021, za máj 2020 do 31. marca 2022, za jún 2020 do 30. júna 2022, za júl 2020 do 30. septembra 2022, za december 2020 do 31. decembra 2022, za január 2021 do 31. marca 2023, za február 2021 do 30. júna 2023, za marec 2021 do 30. septembra 2023, odložené odvody za apríl 2021 sú splatné v termíne do 31. decembra 2023, odložené odvody za máj 2021 sú splatné do 31. marca 2024 a odložené odvody za október 2021 sú splatné do 30. júna 2024. Odklad odvodov je umožnený tým subjektom, ktoré vykázali za daný mesiac pokles čistého obratu alebo pokles príjmov aspoň o 40 % v porovnaní s rokom 2019, príp. s februárom 2020. Odpustenie odvodov za apríl 2020 bolo zamerané na podporu tých subjektov, ktoré mali v apríli 2020 aspoň jednu zo svojich prevádzok zatvorenú dlhšie ako 15 dní na základe rozhodnutia Úradu verejného zdravotníctva. Tabuľka 6 obsahuje základné štatistiky o využití možnosti odkladu a odpustenia odvodov na sociálne poistenie podľa dát dostupných k 1. novembru 2021 v delbe podľa charakteristiky subjektov. Túto formu podpory udržania pracovných miest mohli využiť aj subjekty zaradené do sektora verejnej správy.

## Situácia na trhu práce

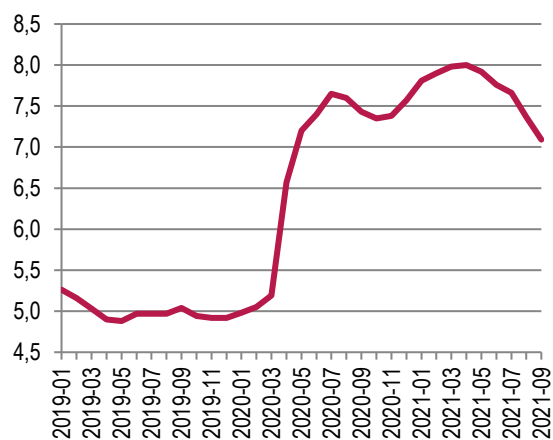
Nárast identifikovaných prípadov COVID-19 a následné protipandemické opatrenia vyvolali na pracovnom trhu výrazný pohyb. V apríli 2020 sme prvýkrát po 14 mesiacoch pozorovali vyšší prítok nových uchádzačov o zamestnanie do evidencie ako ich odtok. Konkrétne, v apríli 2020 bolo zaevidovaných 29 275 nových uchádzačov o zamestnanie, čo predstavuje oproti predošlému mesiacu viac ako dvojnásobok. Situácia na pracovnom trhu sa počas letných mesiacov stabilizovala. Pokles nezamestnanosti zaznamenaný medzi augustom 2020 a októbrom 2020 (pozri Graf 3) evidujeme aj po sezónnom očistení dát.

<sup>28</sup> Pozri nariadenie vlády 611/2021 Z. z., ktoré dopĺňa nariadenie 131/2020 Z. z.

**Graf 3 Prítok a odtok UoZ**



**Graf 4 Vývoj miery evidovanej nezamestnanosti v %**



Zdroj: ÚPSVaR. Pozn.: Čistý prítok je vypočítaný ako "prítok mínus odtok UoZ".

Zdroj: ÚPSVaR. Pozn.: Miera nezamestnanosti je vypočítaná z počtu disponibilných UoZ.

So zhoršovaním epidemiologickej situácie na jeseň 2020 však prítok uchádzačov do evidencie opäť začal prevyšovať ich odtok. Tento stav trval od októbra 2020 až do apríla 2021. Od mája 2021 pozorujeme opäť čistý odtok z evidencie uchádzačov o zamestnanie, ktorý v septembri 2021 dosiahol hodnotu 3 583 uchádzačov. Miera evidovanej nezamestnanosti dosiahla hodnotu 7,09 %, čo je však stále 1,9 p.b. nad úrovňou z marca 2020.<sup>29</sup>

Počet zamestnávateľov v októbri 2021 medziročne klesol o 0,6 %. Celkový počet poistných vzťahov (zamestnanci, dohody a SZČO) len minimálne prevyšuje stav z predchádzajúceho roka (Tabuľka 7). Výraznejší medziročný rast pozorujeme len v prípade samostatne zárobkovo činných osôb (+1,2 %). Počet dohôd naopak poklesol o 0,4 %. Počet zamestnaneckých poistných vzťahov dosiahol hodnotu 1 984 760 s minimálnym medziročným poklesom o 402 pracovných vzťahov.

**Tabuľka 7 počtu poistencov z registra Sociálnej poisťovne**

Subjekt	Október 2020	Október 2021	Nárast / pokles	Nárast / pokles (%)
Zamestnávateľa	189 644	188 528	-1 116	-0,6 %
Zamestnanci (ZEC)	1 985 162	1 984 760	-402	0,0 %
Dohody (DOH)	388 810	387 124	-1 686	-0,4 %
SZČO povinne poistení	216 594	219 227	2 633	1,2 %
<b>Spolu (ZEC + DOH + SZČO)</b>	<b>2 590 566</b>	<b>2 591 111</b>	<b>545</b>	<b>0,0 %</b>

Zdroj: Sociálna poisťovňa.

Vzhľadom na pretrvávajúcu pandemickú situáciu vláda SR niekoľkokrát schválila predĺženie nástroja „Prvá pomoc“. V súčasnosti je pomoc predĺžená do konca roka 2021, pričom od 1. septembra sa menia podmienky pre získanie podpory.<sup>30</sup> Zároveň rozhodla aj o predĺžení doby splatnosti poistného na sociálne poistenie za vybrané mesiace roka 2020 až do konca septembra 2021 a za vybrané mesiace roka 2021 až do konca decembra 2023. Viaceré z nástrojov podpory budú k dispozícii obyvateľom aj v najbližších mesiacoch a ich využitie je potrebné priebežne monitorovať a vyhodnocovať.

<sup>29</sup> Miera evidovanej nezamestnanosti je vypočítaná z počtu disponibilných UoZ, t. j. takých, ktorí bezprostredne po ponuke voľného pracovného miesta môžu nastúpiť do pracovného pomeru. Celková miera nezamestnanosti môže byť vyššia, nakoľko zohľadňuje aj nedisponibilných UoZ (napr. dočasná práceneschopnosť, OČR, vzdelávanie a príprava pre trh práce alebo menšie obecné služby).

<sup>30</sup> Viac informácií o aktuálnych podmienkach podpory je dostupných na internetovej stránke [www.pomahameludom.sk](http://www.pomahameludom.sk).



### Box 3 Regionálny pohľad na vývoj nezamestnanosti počas obdobia od vypuknutia pandémie

Podľa údajov ÚPSVaR o vývoji nezamestnanosti medzi februárom 2020 a septembrom 2021 došlo k zvýšeniu miery evidovanej nezamestnanosti z 5,05 % na 7,09 %. V posledných mesiacoch dochádzalo k stabilizácii epidemickej situácie, čo sa prejavilo aj na kondícii trhu práce v podobe klesajúcej miery evidovanej nezamestnanosti. Pozitívny vývoj pokračuje už piaty mesiac v rade, keď sa miera evidovanej nezamestnanosti znížila aj v septembri, tentokrát o 0,28 p.b. (zo 7,37 % v auguste na 7,09 % v septembri). Napriek tomu, že v medzimesačnom porovnaní prítok UoZ do evidencie narástol výrazne, a to o viac ako 7-tisíc, tak zhruba o rovnaký počet sa medzimesačne zvýšil aj odtok UoZ z evidencie. Kým prítok presiahol hranicu 20 tisíc, tak odtok zrýchlil až na viac ako 24 tisíc, čo sa prejavilo aj v čistom prítoku, ktorý bol negatívny, tentokrát sa počet UoZ znížil o viac ako 3,5-tisíc.

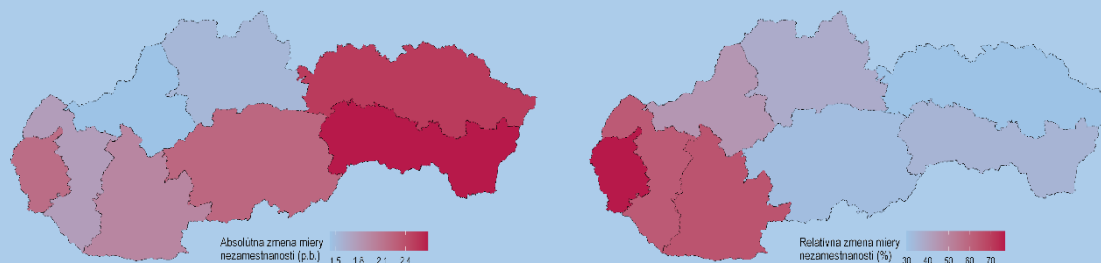
Tabuľka B3 Miera evidovanej nezamestnanosti v percentách a jej zmena (február 2020 – september 2021)

Kraj	február 2020	september 2021	absolútna zmena (v p.b.)	relatívna zmena (v %)
Bratislavský	2,83	5,00	2,17	76,68
Trnavský	2,80	4,56	1,76	62,86
Trenčiansky	3,21	4,64	1,43	44,55
Nitriansky	3,04	5,00	1,96	64,47
Žilinský	4,07	5,61	1,54	37,84
Banskobystrický	6,94	9,16	2,22	31,99
Prešovský	8,45	10,98	2,53	29,94
Košický	7,70	10,39	2,69	34,94
<b>SR</b>	<b>5,05</b>	<b>7,09</b>	<b>2,04</b>	<b>40,40</b>

Zdroj: ÚPSVaR a vlastné výpočty; Pozn.:Miera nezamestnanosti bola vypočítaná z počtu disponibilných UoZ.

Z údajov dostupných k 2. novembru 2021 vyplýva, že miera evidovanej nezamestnanosti rástla v porovnaní s februárom 2020 najvýraznejšie v absolútnom vyjadrení (v p.b.) v Košickom, Prešovskom a Banskobystrickom kraji (nárast o 2,69 p.b., 2,53 p.b., respektíve 2,22 p.b.). V pomernom vyjadrení k hodnote z februára 2020 (v percentách) najmarkantnejšie vzrástla evidovaná miera nezamestnanosti v Bratislavskom (76,68 %, respektíve 2,17 p.b.) a Nitrianskom kraji (64,5 % respektíve 1,96 p.b.). Naopak, najnižšiu mieru nárastu nezamestnanosti v absolútnom vyjadrení zaznamenali úrady práce v Trenčianskom a Žilinskom kraji. Vzhľadom na fakt, že nezamestnanosť rástla na celom území SR a jej miera bola vo februári 2020 o niekoľko p.b. vyššia v Košickom, Prešovskom a Banskobystrickom kraji oproti zvyšku SR, relatívny nárast miery nezamestnanosti je v týchto regiónoch podstatne nižší ako na západe SR (pozri posledný stĺpec v Tabuľke B3 a Graf B2).

Graf B2 Zmena miery evidovanej nezamestnanosti medzi februárom 2020 a septembrom 2021

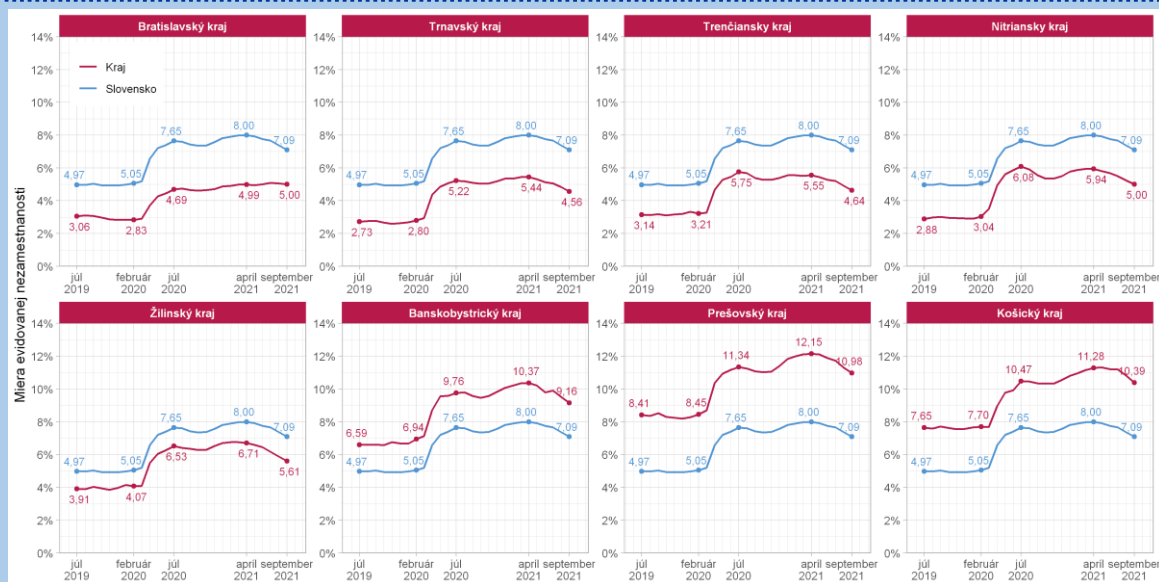


Zdroj: ÚPSVaR a vlastné prepočty

Regionálnu heterogenitu v miere evidovanej nezamestnanosti potvrdzuje aj Graf B3. Zároveň však dokumentuje pokles miery evidovanej nezamestnanosti zaznamenaný od augusta 2021 vo všetkých krajoch. V Košickom a Banskobystrickom kraji evidujeme najvýraznejší medzimesačný pokles evidovanej miery nezamestnanosti zo všetkých krajov v absolútnom vyjadrení, a to o 0,43 p.b. (z 10,82 % na 10,39 %), resp. o 0,36 p.b. (z 9,52 % na 9,16 %). Napriek postupnému znižovaniu miery evidovanej nezamestnanosti vo všetkých krajoch, naďalej sú badateľné výrazné regionálne rozdiely. Kým kraje zo Západného Slovenska a Žilinský kraj dosahujú značne podpriemernú úroveň evidovanej miery nezamestnanosti, tak Košický,

Prešovský a Banskobystrický kraj naďalej výrazne zaostávajú. Trh práce bude v ďalších týždňoch skúšaný tretou vlnou pandémie, ktorá môže zvrátiť pozitívny vývoj zaznamenaný v posledných mesiacoch.

Graf B3 Miera evidovanej nezamestnanosti klesá od augusta 2021 vo všetkých krajoch Slovenska



Zdroj: ÚPSVaR

## Bibliografia

- Baliak, M., Domonkos, Š., Fašungová, L., Hábel, B., Chujac, T., Komadel, J., a iní. (2021b). *Prvá pomoc Slovensku: priebežná správa o sociálnej pomoci pracujúcim a rodinám (Aktualizácia 15)*. Dostupné na Internete: [ISP/MPSVaR: https://institutsocialnejpolitiky.sk/wp-content/uploads/2021/08/ISP\\_2021\\_Prva\\_pomoc\\_update15\\_FINAL.pdf](https://institutsocialnejpolitiky.sk/wp-content/uploads/2021/08/ISP_2021_Prva_pomoc_update15_FINAL.pdf)
- Baliak, M., Domonkos, Š., Fašungová, L., Hábel, B., Komadel, J., & Veselková, M. (2020a). *Prvá pomoc Slovensku: priebežná správa o sociálnej pomoci pracujúcim a rodinám (Aktualizácia 4)*. Dostupné na Internete: [ISP/MPSVaR: https://institutsocialnejpolitiky.gov.sk/wp-content/uploads/2020/09/isp\\_2020\\_prva\\_pomoc\\_update4\\_final.pdf](https://institutsocialnejpolitiky.gov.sk/wp-content/uploads/2020/09/isp_2020_prva_pomoc_update4_final.pdf)
- Baliak, M., Domonkos, Š., Fašungová, L., Hábel, B., Komadel, J., & Veselková, M. (2020b). *Prvá pomoc Slovensku: priebežná správa o sociálnej pomoci pracujúcim a rodinám (Aktualizácia 5)*. Dostupné na Internete: [ISP/MPSVaR: https://institutsocialnejpolitiky.gov.sk/wp-content/uploads/2020/10/ISP\\_2020\\_Prva\\_pomoc\\_update5\\_final.pdf](https://institutsocialnejpolitiky.gov.sk/wp-content/uploads/2020/10/ISP_2020_Prva_pomoc_update5_final.pdf)
- Baliak, M., Domonkos, Š., Fašungová, L., Hábel, B., Komadel, J., & Veselková, M. (2020c). *Prvá pomoc Slovensku: priebežná správa o sociálnej pomoci pracujúcim a rodinám (Aktualizácia 6)*. Dostupné na Internete: [ISP/MPSVaR: https://institutsocialnejpolitiky.gov.sk/wp-content/uploads/2020/11/ISP\\_2020\\_Prva\\_pomoc\\_update6\\_FINAL.pdf](https://institutsocialnejpolitiky.gov.sk/wp-content/uploads/2020/11/ISP_2020_Prva_pomoc_update6_FINAL.pdf)
- Domonkos, Š., Fašungová, L., Hábel, B., Komadel, J., & Veselková, M. (2020a). *Prvá pomoc Slovensku: priebežná správa o sociálnej pomoci pracujúcim a rodinám*. Dostupné na Internete: [ISP/MPSVaR: https://institutsocialnejpolitiky.gov.sk/wp-content/uploads/2020/08/isp\\_2020\\_prva\\_pomoc\\_slovensku\\_final5.pdf](https://institutsocialnejpolitiky.gov.sk/wp-content/uploads/2020/08/isp_2020_prva_pomoc_slovensku_final5.pdf)
- Domonkos, Š., Fašungová, L., Hábel, B., Komadel, J., & Veselková, M. (2020b). *Prvá pomoc Slovensku: priebežná správa o sociálnej pomoci pracujúcim a rodinám (Aktualizácia 2)*. Dostupné na Internete: [ISP/MPSVaR: https://institutsocialnejpolitiky.gov.sk/wp-content/uploads/2020/08/isp\\_2020covid\\_druha\\_aktualizacia.pdf](https://institutsocialnejpolitiky.gov.sk/wp-content/uploads/2020/08/isp_2020covid_druha_aktualizacia.pdf)

- Domonkos, Š., Fašungová, L., Hábel, B., Komadel, J., & Veselková, M. (2020c). *Prvá pomoc Slovensku: priebežná správa o sociálnej pomoci pracujúcim a rodinám (Aktualizácia 3)*. Dostupné na Internete: SIP/MPSVaR: [https://institutsocialnejpolitiky.gov.sk/wp-content/uploads/2020/08/isp\\_2020\\_prva\\_pomoc\\_august2020\\_aktual3\\_final.pdf](https://institutsocialnejpolitiky.gov.sk/wp-content/uploads/2020/08/isp_2020_prva_pomoc_august2020_aktual3_final.pdf)
- Domonkos, Š., Fašungová, L., Hábel, B., Komadel, J., Veselková, M., & Vojtechová, B. (2020). *Prvá pomoc Slovensku: priebežná správa o sociálnej pomoci pracujúcim a rodinám (Aktualizácia)*. Dostupné na Internete: ISP/MPSVaR: [https://institutsocialnejpolitiky.gov.sk/wp-content/uploads/2020/08/isp\\_2020\\_prva\\_pomoc\\_slovensku\\_20200615.pdf](https://institutsocialnejpolitiky.gov.sk/wp-content/uploads/2020/08/isp_2020_prva_pomoc_slovensku_20200615.pdf)
- MPSVR SR. (2020). Z „Prvej pomoci +“ rezort vyplatí viac peňazí väčšiemu počtu žiadateľov, 28. 10. Dostupné na Internete: internetová stránka MPSVR SR: <https://bit.ly/32fm9RII>
- Úrad vlády SR. (2020). *Uznesenie č. 682/2020 a materiál č. 23088/2020*. Dostupné na Internete: <https://rokovania.gov.sk/RVL/Resolution/18833/1>
- Úrad vlády SR. (2021). *Uznesenie č. 319/2021 a materiál č. UV-10558/2021*. Slovensko. Dostupné na Internete: <https://rokovania.gov.sk/RVL/Resolution/19292/1>
- Úrad vlády SR. (2021). *Uznesenie č. 440/2021 a materiál č. UV-16464/2021*. Slovensko. Dostupné na Internete: <https://rokovania.gov.sk/RVL/Material/26308/1>
- Úrad vlády SR. (2021). *Uznesenie č. 646/2021 a materiál č. UV-25446/2021*. Slovensko. Dostupné na Internete: <https://rokovania.gov.sk/RVL/Material/26587/1>
- Úrad vlády SR. (2021). *Uznesenie č. 72/2021 a materiál č. UV-2115/2021*. Slovensko. Dostupné na Internete: <https://rokovania.gov.sk/RVL/Material/25710/1>
- Ústredie práce, sociálnych vecí a rodiny. (2021). *Oznámenie o možnosti predkladania žiadostí o poskytnutie finančného príspevku v rámci projektu "Prvá Pomoc" (aktualizácia č 18 - podmienky platné pre oprávnené obdobie od 01.02.2021)*. Dostupné na internete: [https://www.pomahameludom.sk/pp\\_plus\\_docs/marec\\_2021\\_2/Oznamenie\\_aktualizacia\\_od\\_01022021\\_final.pdf](https://www.pomahameludom.sk/pp_plus_docs/marec_2021_2/Oznamenie_aktualizacia_od_01022021_final.pdf).
- Ústredie práce, sociálnych vecí a rodiny SR. (2020). *Oznámenie o možnosti predkladania žiadostí o poskytnutie finančného príspevku v rámci projektu „Prvá pomoc“ (aktualizácia č. 13)*. Dostupné na Internete: [https://www.pomahameludom.sk/pp\\_plus\\_docs/december/Oznamenie\\_nov\\_platnost\\_od\\_01102020\\_ver05.pdf](https://www.pomahameludom.sk/pp_plus_docs/december/Oznamenie_nov_platnost_od_01102020_ver05.pdf)