

**MINISTERSTVO PRÁCE, SOCIÁLNYCH VECÍ A RODINY
SLOVENSKEJ REPUBLIKY**

Číslo: 9716/2006-II/1

Materiál na rokovanie
vlády Slovenskej republiky

S p r á v a

o sociálnej situácii obyvateľstva Slovenskej republiky za rok 2005

Podnet:

Plán práce vlády SR
na rok 2006

Materiál obsahuje:

1. Návrh záznamu
2. Správu o sociálnej situácii obyvateľstva
za rok 2005
3. Prílohy

Materiál predkladá:

Iveta R a d i č o v á
ministerka práce, sociálnych vecí a rodiny
Slovenskej republiky

Bratislava, 12. apríla 2006

OBSAH

ÚVOD	2
1. VÝVOJ ZÁKLADNÝCH EKONOMICKÝCH UKAZOVATEĽOV	3
1.1. Príjmy a výdavky obyvateľstva SR v roku 2005.....	5
1.2. Demografický vývoj obyvateľstva SR v roku 2005.....	8
2. TRH PRÁCE	10
2.1. Vývoj základných ukazovateľov trhu práce.....	10
2.1.1. Vývoj ekonomickej aktivity obyvateľstva a jeho miery ekonomickej aktivity.....	10
2.1.2. Vývoj celkovej zamestnanosti	11
2.1.3. Nezamestnanosť.....	14
2.1.4. Mzdový vývoj.....	20
2.2. Aktívne opatrenia na trhu práce	23
2.3. Kolektívne vyjednávanie – štatistika.....	29
2.4. Bezpečnosť a ochrana zdravia pri práci	29
3. SOCIÁLNE ZABEZPEČENIE	32
3.1. Sociálne poistenie.....	32
3.1.1. Nemocenské poistenie	33
3.1.2. Dôchodkové poistenie	33
3.1.3. Úrazové poistenie.....	35
3.1.4. Garančné poistenie	35
3.1.5. Poistenie v nezamestnanosti.....	35
3.2. Starobné dôchodkové sporenie.....	36
3.3. Doplnkové dôchodkové poistenie	37
3.4. Sociálna pomoc	38
3.4.1. Dávka v hmotnej núdzi a príspevky k dávke.....	38
3.4.2. Dotácie pre dieťa v hmotnej núdzi	43
3.4.3. Náhradné výživné	46
3.4.4. Sociálnoprávna ochrana detí a sociálna kuratela	46
3.4.5. Kompenzácia sociálnych dôsledkov ŤZP	51
3.4.6. Sociálne služby	53
3.5. Štátna sociálna podpora.....	54
3.5.1. Prídavok na dieťa.....	54
3.5.2. Rodičovský príspevok	56
3.5.3. Príspevok pri narodení dieťaťa	58
3.5.4. Príspevok rodičom.....	58
3.5.5. Zaopatrovací príspevok.....	59
3.5.6. Príspevok na pohreb.....	59
3.5.7. Príspevky pestúnskej starostlivosti.....	60
ZOZNAM GRAFOV A TABULIEK	62
PRÍLOHY	Chyba! Záložka nie je definovaná.

ÚVOD

Cieľom predkladanej správy, ktorú každého polroka pripravuje Ministerstvo práce, sociálnych vecí a rodiny je informovať o stave a vývoji sociálnej situácie obyvateľstva na Slovensku. S týmto zámerom v *Správe o sociálnej situácii obyvateľstva za rok 2005* najprv popisujeme základne ekonomické ukazovatele a ich vývin v roku 2005. Následne sa správa venuje problematike trhu práce, s dôrazom na vývoj základných ukazovateľov trhu práce a aktívnych opatrení na trhu práce. V poslednej časti sa správa zaoberá oblasťou sociálneho zabezpečenia, pod ktorú spadajú tri hlavné podkapitoly – sociálne poistenie, sociálna pomoc a štátna sociálna podpora.

V úvodnej kapitole správy podávame stručný prehľad o stave základných ekonomických ukazovateľov za rok 2005, akými sú napríklad reálne a nominálne mzdy, spotreba domácností, miera zamestnanosti a miera nezamestnanosti, a ich vývoji v porovnaní s rokom 2004. Všeobecne možno konštatovať, že trend vývoja týchto ukazovateľov je priaznivý. V tejto kapitole tiež možno nájsť analýzu vývoja príjmov a výdavkov obyvateľstva SR za rok 2005, ako i popis sledovaných demografických zmien v časovom období 2003 až 2005.

V druhej kapitole sa zaoberáme vývojom na trhu práce. Táto časť správy v jednotlivých podkapitolách bližšie preskúmava už i vyššie spomínané oblasti, ktorými sú ekonomicky aktívne obyvateľstvo, zamestnanosť, nezamestnanosť a mzdy. Okrem popisu trendov vývoja jednotlivých ukazovateľov, ktoré s nimi súvisia, pokúša sa správa aj o ich stručnú analýzu. Dôležitou súčasťou vývoja na trhu práce sú i aktívne opatrenia trhu práce. V správe sa venujeme vyhodnocovaniu jednotlivých opatrení a ich využívaniu.

Tretia kapitola popisuje tri hlavné formy systému sociálneho zabezpečenia a vývoj v roku 2005 v tejto oblasti. Najprv sa zaoberá sociálnym poistením. Poukazuje na druhy sociálneho poistenia a výdavky na jednotlivé dávky za rok 2005, ktoré ďalej porovnáva i medziročne a analyzuje ich vývoj. V ďalšej časti sa správa venuje systému sociálnej pomoci. Okrem základných druhov pomoci, akým je dávka v hmotnej núdzi, rozoberá správa napríklad i kompenzácie sociálnych dôsledkov ŤZP, ako i nové legislatívne opatrenia týkajúce sa sociálnoprávnej ochrany detí a sociálnej kurately. V závere tejto kapitoly uvádzame informácie o jednotlivých druhoch štátnej sociálnej podpory a ich využívaní pri vzniku a trvaní štátom uznaných životných udalostí jednotlivca alebo rodiny v roku 2005.

Správa o sociálnej situácii obyvateľstva za rok 2005 zahŕňa v sebe údaje publikované v *Správe o sociálnej situácii obyvateľstva za prvý polrok 2005* doplnené o údaje druhého polroka. Predkladaná analýza je založená na údajoch získavaných z rezortných štatistických zisťovaní, administratívnych zdrojov údajov a z externých zdrojov.

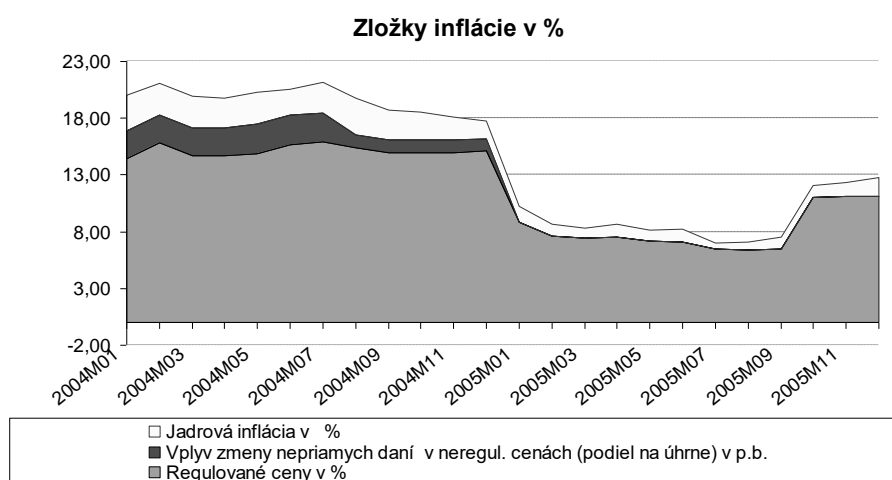
1. VÝVOJ ZÁKLADNÝCH EKONOMICKÝCH UKAZOVATEĽOV

Slovenská ekonomika pokračovala vo vysokom raste. V roku 2005 sme zaznamenali rast reálneho HDP o 6% v porovnaní s minulým rokom. Vývoj z hľadiska spotreby v roku 2005 ovplyvnilo medziročné zrýchlenie zahraničného dopytu na 15% a domáceho dopytu na 11,7%. K vyššej dynamike domáceho dopytu prispeli všetky jeho zložky. Rástla taktiež tvorba hrubého kapitálu o 33,5%. Vplyvom zvýšenia reálnej mzdy sa zrýchlil rast konečnej spotreby domácností na 5,9%. Konečná spotreba verejnej správy sa medziročne zvýšila o 3,8%.

V roku 2005 boli spotrebiteľské ceny v priemere o 2,7% vyššie ako v roku 2004, čo je len mierny nárast v porovnaní s vývojom v minulých rokoch (inflácia v roku 2004 dosiahla hodnotu 7,5%).

Na trhu práce pretrváva priaznivý vývoj. Podľa Výberového zisťovania pracovných síl vzrástol počet pracujúcich v roku 2005 v porovnaní s minulým rokom o 2,1%, čo znamená, že na Slovensku pracovalo o takmer 45,8 tisíc osôb viac ako vlani. V priemere pracovalo v hospodárstve 2 216,2 tisíc osôb.

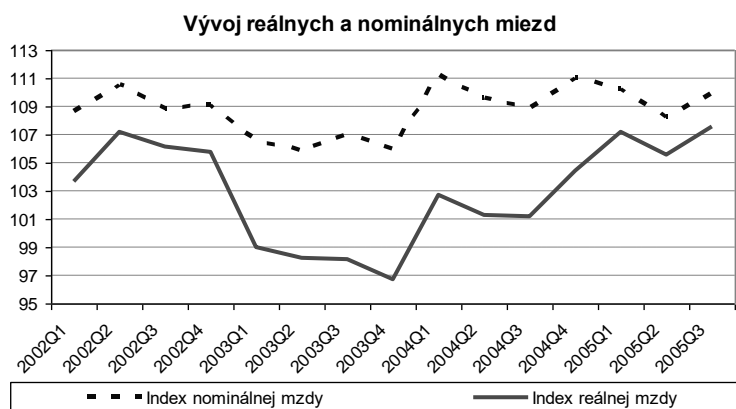
Graf č.1: Zložky inflácie v %



Zdroj: ŠÚ SR

Rok 2005 sa niesol aj v znamení konštantného rastu nominálnych miezd. Priemerná mesačná nominálna mzda zamestnanca hospodárstva SR dosiahla hodnotu 17 260 Sk. V porovnaní s rokom 2004 stúpila o 9,2%. Vysoký rast nominálnej mzdy bol pravdepodobne ovplyvnený aj zahrnutím rastu spotrebiteľských cien za rok 2004 (7,5%) do úpravy miezd v súkromnom sektore. Najvyšší nárast bol v odvetviach školstva (10,3%), verejná správa a obrana (9,4%). Na druhej strane, najpomalšie rástli mzdy v odvetví finančné sprostredkovanie (5,7%) a stavebníctvo (6%).

Graf č.2: Vývoj reálnych a nominálnych miezd

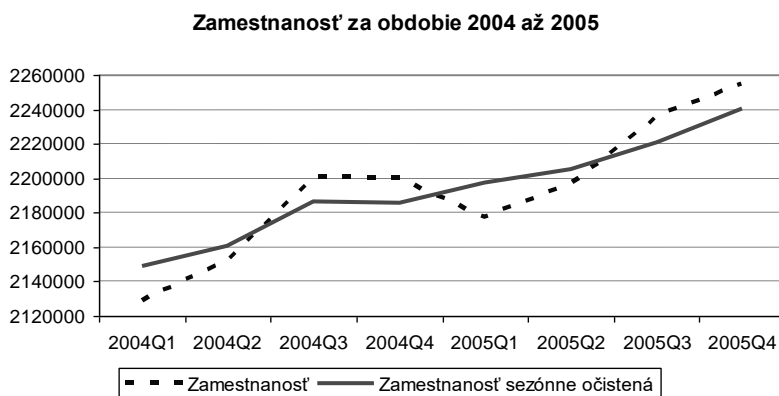


Zdroj: ŠÚ SR

Vďaka skutočnosti, že nominálne mzdy rástli rýchlejšie ako cenová hladina, stúpala reálna mzda v percentuálnom vyjadrení o 6,3%. Index reálnej mzdy vo treťom kvartáli 2005 vzrástol na najvyššiu hodnotu od roku 1995, čo znamená, že priemerný zamestnanec si zo svojho platu mohol nakúpiť najviac tovarov od roku 1995. Aj rast reálnych miezd mal vplyv na zvýšenie výdavkov na spotrebu. Konečná spotreba domácností stúpala o 1,7% medziročne.

Už v prvom polroku 2005 mala zamestnanosť stúpajúci trend a aj neskôr pokračovala v raste. Podľa postavenia v zamestnaní sa aj naďalej prejavuje trend poklesu počtu zamestnancov a rast počtu podnikateľov. Detailnejší pohľad na vývoj zamestnanosti v jednotlivých štvrtrokoch dostaneme po odstránení vplyvov sezónnosti. Zamestnanosť v celom roku 2005 stúpala (pozri priemerný medziročný rast zamestnanosti v nasledujúcom grafe).

Graf č.3: Zamestnanosť za obdobie 2004 až 2005



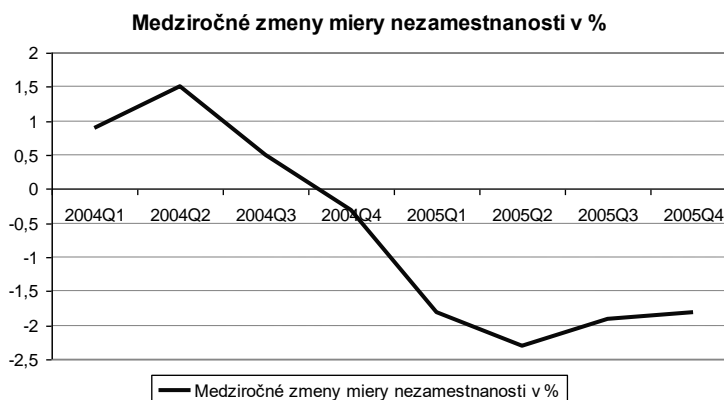
Zdroj: ŠÚ SR

Podľa výberového zisťovania pracovných síl ŠÚ SR klesla priemerná miera nezamestnanosti v roku 2005 na úroveň 16,15%. Znamená to zníženie o 1,95 percentuálneho bodu oproti predchádzajúcemu roku.

Nezamestnanosť

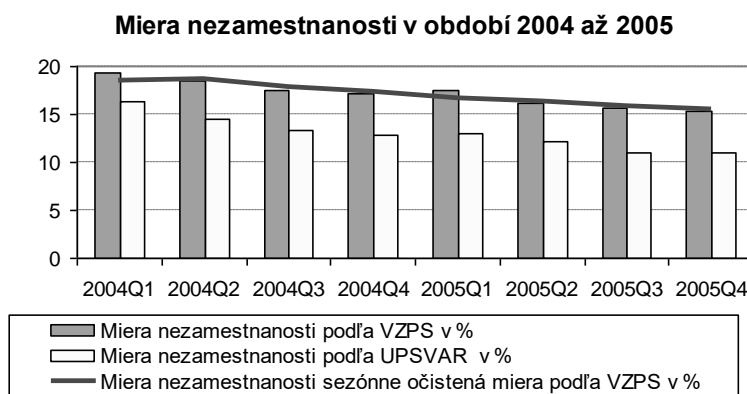
Podľa údajov Ústredia práce, sociálnych vecí a rodiny SR klesla priemerná miera evidovanej nezamestnanosti na 11,64%, čo predstavuje 301,2 tisíc nezamestnaných. Pre porovnanie, v roku 2004 bola priemerná miera nezamestnanosti 14,26% (373,4 tisíc osôb), pričom počet nezamestnaných klesal nepretržite počas všetkých dvanástich mesiacov. Rozdiely v mierach nezamestnanosti medzi Ústredím práce a Štatistickým úradom pramenia z odlišných metodík zisťovania počtu nezamestnaných. Trend sezónne očistenej nezamestnanosti bol klesajúci. Sezónne očistená nezamestnanosť klesala počas celého minulého roka s výnimkou júna a júla, keď mierne poskočila.

Graf č.4: Medziročné zmeny miery nezamestnanosti v %



Zdroj: ŠÚ SR

Graf č.5: Miera nezamestnanosti v období 2004 až 2005

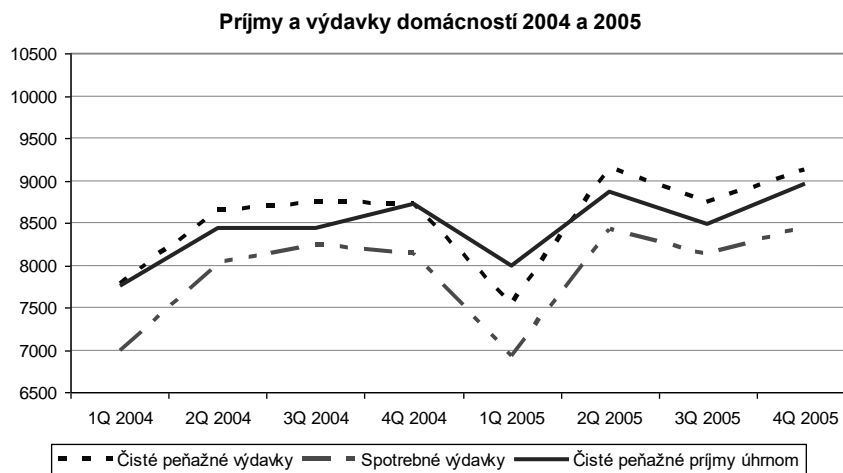


Zdroj: ŠÚ SR, ÚPSVaR

1.1. Príjmy a výdavky obyvateľstva SR v roku 2005

Trend rastu príjmov a výdavkov za rok 2004 a rok 2005 je mierne stúpajúci, čo môže byť spôsobené jednak rastúcimi nominálnymi a reálnymi mzdami, ako aj cenami tovarov. Najrýchlejší rast dosiahli úhrnné čisté peňažné príjmy (2,89%) a čisté peňažné výdavky o (1,82%). Celkovo sa dá konštatovať, že príjmy domácností za rok 2005 rástli rýchlejšie ako výdavky domácností.

Graf č.6: Príjmy a výdavky domácností 2004 a 2005

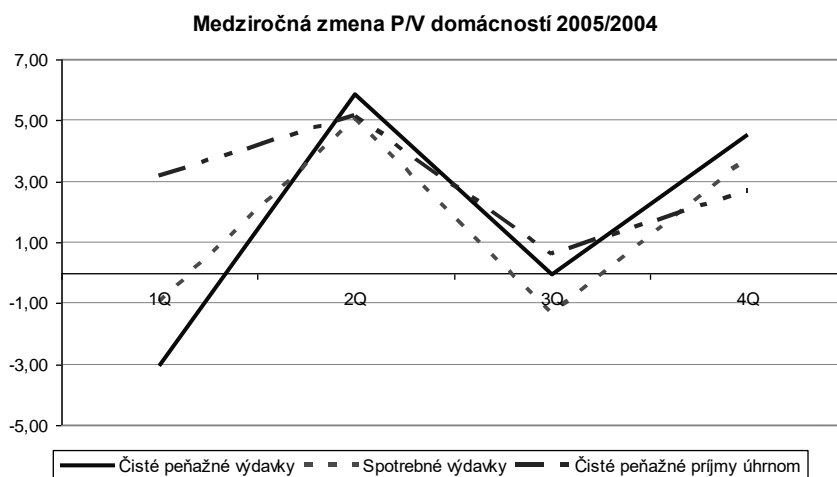


Medziročná zmena príjmov a výdavkov domácností v roku 2005 oproti roku 2004 ukazuje kolísavý trend počas tohto obdobia. Toto kolísanie pravdepodobne spôsobujú sezónne trendy ako sú vianočné nákupy, zvýšená spotreba paliva v zime, dovolenkové obdobia a podobne. V prvom kvartáli 2005 medziročne klesali výdavky na spotrebu (o 0,95%) a čisté peňažné výdavky (o 3,05%). Naopak v tomto období vzrástli čisté peňažné príjmy (o 3,16%).

V druhom kvartáli roka 2005 vzrástli aj príjmy aj výdavky naraz, v priemere o 5,07%, čo mohla spôsobiť začínajúca letná sezóna. V treťom kvartáli 2005 sa rast čistých peňažných príjmov spomalil na 0,6% a ostatné sledované parametre zaznamenali pokles - spotrebné výdavky (o 1,34%) a čisté peňažné výdavky (o 0,05%).

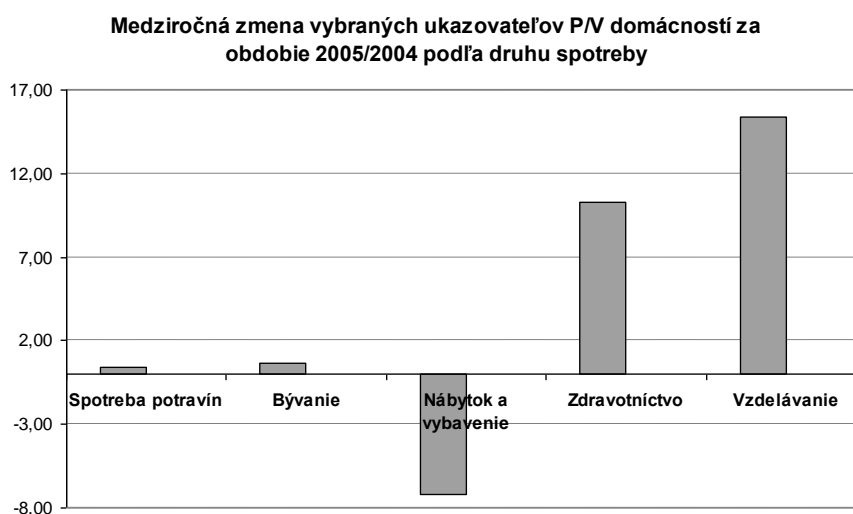
V poslednom kvartáli 2005 bol zaznamenaný opätovný medziročný nárast hodnôt u všetkých ukazovateľov. Najrýchlejšie v tomto období rástli čisté peňažné výdavky (o 4,53%) a spotrebné výdavky (o 3,78%), pomalšie rástli čisté peňažné príjmy (o 2,66%). Tieto skutočnosti boli pravdepodobne ovplyvnené koncoročnými odmenami na strane príjmov a vianočnými nákupmi na strane výdavkov.

Graf č.7: Medziročná zmena príjmov a výdavkov domácností 2005/2004



Porovnaním jednotlivých skupín výdavkov spotrebného koša môžeme konštatovať, že najvýznamnejšie v roku 2005 oproti roku 2004 stúpili ceny výdavkov na vzdelávanie (o 32,2%) a výdavky na zdravotníctvo (9,2%). Výraznejšie klesli ceny nábytku a vybavenia domácností (o 7,2%) a k zvýšeniu cien tovarov každodennej spotreby v tomto roku výrazne nedošlo - potraviny, nápoje, odevy, obuv (rast o 0,45%) a výdavky spojené s bývaním (rast o 0,65%).

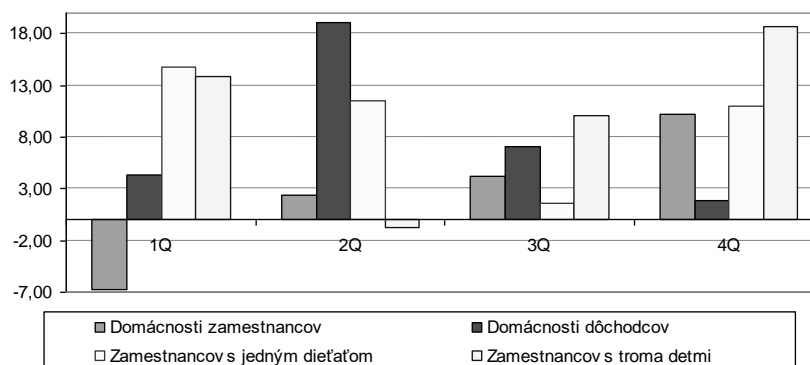
Graf č.8: Medziročná zmena vybraných ukazovateľov príjmov a výdavkov domácností za obdobie 2005/2004 podľa druhu spotreby



Pretože rôzne typy domácností spotrebúvajú rozdielne druhy tovarov a služieb, sledujeme aj vývoj indexu spotrebiteľských cien v rôznych vybraných typoch domácností v roku 2005. Podľa údajov zo Štatistického úradu SR, stúpili výdavky na spotrebu v roku 2005 oproti roku 2004 najviac v domácnostiach s tromi deťmi (o 9,97%) a v domácnostiach s jedným dieťaťom (o 9,39%). V domácnostiach dôchodcov bol nárast miernejší (o 7,9%), a v domácnostiach zamestnancov (o 2,6%) bol nárast spotrebných výdavkov najpomalší.

Graf č.9: Medziročná zmena vybraných ukazovateľov príjmov a výdavkov domácností za obdobie 2005/2004 podľa druhu domácností

Medziročná zmena vybraných ukazovateľov P/V domácností za obdobie 2005/2004 podľa druhu domácnosti



Zdroj: ŠÚ SR

1.2. Demografický vývoj obyvateľstva SR v roku 2005

Vývoj počtu obyvateľov Slovenskej republiky má za sledované obdobie rokov 2003 až 2005 rastúci trend. Za posledné obdobie vzrástol počet obyvateľov (ku koncu sledovaných období) o 0,09% z roku 2003 na rok 2004 a o 0,08% z roku 2004 na rok 2005. Momentálne sa nachádza na úrovni 5 389 180 obyvateľov, kde počet mužov rástol o 0,02% rýchlejšie ako počet žien. Od roku 2004 bol zaznamenaný prírastok obyvateľstva (zomrelých bolo menej ako živo narodených) o 1 895 obyvateľov a o 955 obyvateľov v roku 2005, čo je pozitívna zmena oproti roku 2003, kedy bol zaznamenaný úbytok obyvateľstva.

V prírastku obyvateľstva sťahovaním je v celom sledovanom období zaznamenaný prírastok od roku 2003 až po rok 2005, kedy bol zaznamenaný najväčší prírastok (o 18,41%), čiže viac ľudí sa do SR prisťahovalo ako odsťahovalo. Môže to byť spôsobené zlepšujúcou sa situáciou na Slovensku, ale aj zmenami v imigračnej politike. Z týchto dvoch ukazovateľov nám vychádza celkový prírastok, ktorý vzrástol v roku 2004/2003 vyše štvornásobne a v roku 2005/2004 naopak klesol o 8,62%. Vysoký rast celkového prírastku v medziročnom období 2004/2003 bol spôsobený vyšším prirodzeným prírastkom obyvateľstva v roku 2004 (rast o 1 895 osôb) oproti jeho úbytku v roku 2003 (pokles o 517 osôb) ako aj dvojnásobným prírastkom obyvateľstva sťahovaním v roku 2004.

Tabuľka č.1: Prírastky obyvateľstva v roku 2005 v SR

Ukazovateľ	Rok		
	2003	2004	2005
Prirodzený prírastok:			
- absolútny počet	-517	1 895	955
- na 1 000	-0,1	0,4	0,2
Saldo sťahovania:			
- absolútny počet	1 409	2 874	3 403
- na 1 000	0,3	0,5	0,6
Celkový prírastok:			
- absolútny počet	892	4 769	4 358
- na 1000 obyvateľov	0,2	0,9	0,8

Zdroj: ŠÚ SR

V demografii týkajúcej sa stredného stavu obyvateľstva bol zaznamenaný rastúci trend (o 0,08%). V štatistike rozvodov bol nárast (o 6,1%) a v období 2005/2004 nastal výrazný pokles uzavretých manželstiev (o 6,23%) oproti minulému obdobiu, kde bol ich výrazný vzrast (o 7,24%).

V štatistike živo a mŕtvo narodených bola zistená pozitívna zmena v oboch prípadoch, čiže počet živo narodených stúpol a počet mŕtvo narodených klesol. V živo narodených bol v roku 2005 rast o 1,27% oproti minulému obdobiu a v mŕtvo narodených bol pokles o 7,58%. Zmena počtu ukončených tehotenstiev bola v medzoročnom období 2005/2004 minimálna (pokles o 0,1%). Zomrelých obyvateľov bolo v roku 2005 o 3,13% viac a takisto stúpol aj počet zomrelých do 1 roka (o 7,4%). Potraty majú po celé sledované obdobie klesajúci trend, kedy v roku 2004 klesli oproti minulému roku o 5,12% a v roku 2005 oproti roku 2004 o 3,7%.

Tabuľka č.2: Prehľad pohybu obyvateľstva v roku 2005 (absolútne údaje) v SR

Územie	Stredný stav obyvateľstva	Uzavreté manžel. (sobáše)	Rozvedené manžel. (rozvody)	živo	mŕtvo	Narodení			Potraty		Počet ukonč. tehoten.	úhrn	Zomreli	
						spolu	z toho v manž.	do 2500g	spolu	z toho UPT			z nich do 1 roka	do 28 dní
Slovenská republika	5386718	26149	11553	54430	195	54625	40407	4069	19332	14427	73957	53475	392	225
Bratislavský kraj	602299	3312	1682	5872	16	5888	4600	339	2185	1716	8073	5920	29	17
Trnavský kraj	553725	2657	1293	4954	14	4968	3775	268	1961	1492	6929	5460	17	13
Trenčiansky kraj	600838	2868	1389	5093	9	5102	4092	272	1809	1400	6911	6044	23	16
Nitriansky kraj	708715	3147	1651	6110	21	6131	4321	401	2536	1973	8667	7941	40	28
Žilinský kraj	694590	3370	1271	7118	24	7142	5929	391	2221	1596	9363	6628	33	18
Banskobystrický kraj	657743	2757	1607	6418	24	6442	4116	533	2793	2139	9235	7300	47	28
Prešovský kraj	797612	4411	1077	9770	45	9815	7829	892	2382	1474	12197	6795	99	56
Košický kraj	771196	3627	1583	9095	42	9137	5745	973	3445	2637	12582	7387	104	49

Zdroj: ŠÚ SR

2. TRH PRÁCE

2.1. Vývoj základných ukazovateľov trhu práce

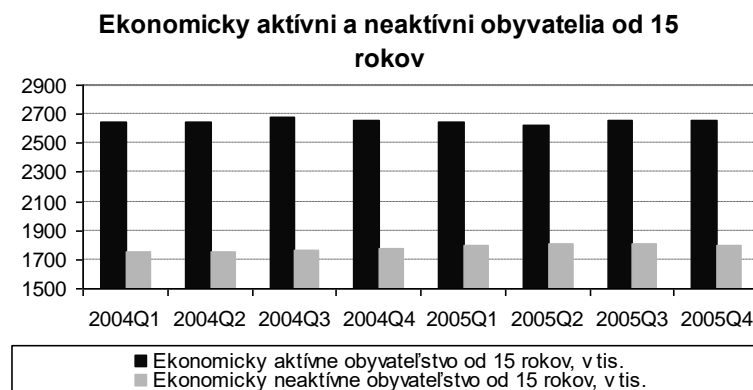
2.1.1. Vývoj ekonomickej aktivity obyvateľstva a jeho miery ekonomickej aktivity

Celkový vývoj na trhu práce v SR v roku 2005 bol determinovaný vývojom počtu ekonomicke aktívnych obyvateľov. V roku 2005 bolo v SR priemerne 2 645,7 tisíc ekonomicke aktívnych obyvateľov, čo je o 12,9 tisíc osôb menej ako v roku 2004. V štruktúre ekonomicke aktívnych obyvateľov sa v tomto období znížil počet nezamestnaných (o 53,2 tisíc osôb) a počet pracujúcich vzrástol o 2,1 % t.j. o 45,8 tisíc osôb.

V roku 2005 z ekonomicke aktívneho obyvateľstva tvorili pracujúci vrátane príslušníkov ozbrojených síl 83,8 %. Ženy sa podieľali na celkovom počte ekonomicke aktívnych 44,9 %.

Nadväzne na pokles počtu ekonomicke aktívnych obyvateľov poklesla i celková miera ekonomickej aktivity obyvateľov 15 a viac ročných, ktorá dosiahla úroveň 59,5 %. Pritom miera ekonomickej aktivity poklesla výraznejšie u žien (o 1,2 percentuálnych bodov a dosiahla úroveň 51,3 %) ako u mužov (o 0,2 percentuálnych bodov a dosiahla úroveň 68,4 %).

Graf č.10: Ekonomicky aktívni a neaktívni obyvatelia od 15 rokov



Pokles počtu ekonomicky aktívnych obyvateľov napriek tomu, že v SR sú ešte stále zaznamenávané prírastky počtu obyvateľov v produktívnom veku, je spôsobený najmä výraznejším rastom počtu ekonomicky neaktívnych obyvateľov vo veku 15 a viac rokov (medziročne vzrástol o 39,1 tisíc osôb t.j. o 2,2 %). Výrazný rast počtu ekonomicky neaktívnych obyvateľov bol spôsobený najmä zvýšením počtu osôb v príprave na povolanie (o 18,1 tisíc osôb), osôb na rodičovskej dovolenke (7,9 tisíc osôb), ako aj osôb v domácnosti (o 8,9 tisíc osôb) z dôvodov zvýšenia počtu žien starajúcich sa o deti do 5 rokov a o maloleté deti a zvýšeného počtu žien na materskej dovolenke. S výnimkou počtu dôchodcov (poberajúcich starobný alebo invalidný dôchodok) a práceneschopného obyvateľstva v rámci štruktúry ekonomicky neaktívnych obyvateľov vzrástli všetky ostatné skupiny. Najväčšiu skupinu v rámci ekonomicky neaktívnych obyvateľov tvorili dôchodcovia (57,2 % a v roku 2004 to bolo 58,4 %) a študenti (29,0 % a v roku 2004 to bolo 27,9 %).

Najvyššiu špecifickú mieru ekonomickej aktivity si trvalo udržuje obyvateľstvo vo veku od 35 do 49 rokov (kde táto miera dosahovala úroveň nad 90 %). V porovnaní s rokom 2004 mali v roku 2005 nižšiu mieru ekonomickej aktivity obyvatelia vo vekových skupinách od 15 do 39 rokov, čo je dôsledok zvyšovania počtu študujúcich ako aj zvýšeného počtu osôb na rodičovskej dovolenke v uvedených vekových kategóriách. Naopak, rast miery ekonomickej aktivity zaznamenali predovšetkým vekové skupiny v pred dôchodkovom a dôchodkovom veku.

Súčasne existujú aj pomerne výrazné medziregionálne rozdiely v úrovni miery ekonomickej aktivity obyvateľov vo veku 15 a viac rokov. Tento rozdiel predstavoval 17,7 percentuálnych bodov. Najvyššiu mieru ekonomickej aktivity si udržuje kraj bratislavský (63,8 %) a na druhej strane najvyššiu mieru ekonomickej neaktivity dosahoval kraj košický (43,4 %). Košický kraj sa podieľa 15 % na celkovom počte ekonomicky neaktívnych obyvateľov vo veku 15 a viac rokov v SR.

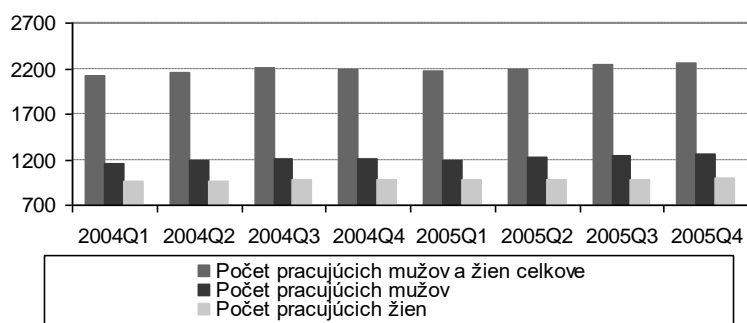
2.1.2. Vývoj celkovej zamestnanosti

Zmeny prebiehajúce vo vývoji hospodárstva SR sa premietali aj do vývoja zamestnanosti. Na trhu práce sa zrýchlil rast dopytu po pracovnej sile, čo sa pozitívne odrazilo na zvýšení tempa rastu zamestnanosti a výraznejšom poklese nezamestnanosti. V priemere za rok 2005 pracovalo v národnom hospodárstve podľa výberového zisťovania pracovných síl 2 216,2 tisíc osôb, čo je o 45,8 tisíc osôb, resp. o 2,1 % viac ako v roku 2004. V porovnaní s rokom 2004 bol celkový rast zamestnanosti rýchlejší o 1,8 percentuálneho bodu.

Z celkového počtu pracujúcich v roku 2005 bolo 87,1 % (1 929,1 tisíc) zamestnancov, 9,3 % (206,3 tisíc osôb) podnikateľov bez zamestnancov a 3,2 % (71,5 tisíc osôb) podnikateľov so zamestnancami. Zostatok boli vypomáhajúci členovia domácností podnikateľov a nezistení.

K vyššiemu počtu pracujúcich osôb prispeli najmä zamestnanci, ktorých počet medziročne vzrástol o 24,9 tisíc, resp. o 1,3 % a podnikatelia bez zamestnancov, ktorých počet medziročne vzrástol o 21,2 tisíc, resp. o 11,5 %. Na druhej strane počet podnikateľov so zamestnancami klesol o 0,2 tisíc osôb (o 0,3 %).

Vývoj počtu pracujúcich v roku 2005 podľa pohlavia, v tisícoch



Zdroj: ŠÚ SR

Ženy sa na celkovom priemernom počte pracujúcich v roku 2005 podieľali 44,4 % a ich počet medziročne vzrástol o 0,7 % t.j. o 6,5 tisíc osôb.

Za pozitívnu zmenu v zamestnanosti možno považovať i trend postupného zvyšovania podielu pracujúcich, ktorí majú stále zamestnanie a súčasne aj tendenciu zvyšovania podielu pracujúcich, ktorí majú stále zamestnanie dlhšie ako 10 rokov. To znamená, že sa znižuje podiel pracujúcich príležitostne, sezónne a krátkodobo.

Nadväzne na rast zamestnanosti sa zvyšovala aj celková miera zamestnanosti osôb vo veku 15-64 rokov, ktorá dosahovala priemernú úroveň 57,7 % a medziročne sa zvýšila o 0,8 percentuálnych bodov, pričom sa zvýšila len miera zamestnanosti u mužov (o 1,6 percentuálnych bodov na 64,6 %). Miera zamestnanosti žien zostala na úrovni roku 2004 t.j. 50,9 %.

Z hľadiska vzdelania bola najvyššia špecifická miera zamestnanosti dosahovaná u osôb s vysokoškolským vzdelaním, naopak osoby so základným vzdelaním dosahovali špecifickú mieru zamestnanosti na úrovni 13,5 %. To znamená, že z celkového počtu obyvateľov vo veku 15-64 rokov, ktorí mali základné vzdelanie, pracovalo len 13,5 %.

Spolu so zvyšovaním celkovej úrovne zamestnanosti sa uskutočňovali zmeny aj v jej štruktúre. Z celkového počtu zamestnaných osôb pracovalo v priemysle 29,3 %, stavebníctve 9,5 % a v sektore služieb 56,5 %, čo značí pozitívny vývoj a priblíženie Slovenska štruktúrou zamestnanosti k vyspelým ekonomikám. Podiel osôb zamestnaných v službách vzrástol (o 0,6 percentuálnych bodov) a v stavebníctve sa nezmenil. Podiel pracujúcich v priemysle poklesol v priemere o 0,5 percentuálnych bodov napriek tomu, že absolútny počet pracujúcich v priemysle vzrástol o 1,2 %. Pokračuje medziročný pokles počtu pracujúcich v pôdohospodárstve o 4,7 tisíc osôb, čím sa ešte viac znížil podiel tohto odvetvia na celkovej zamestnanosti v SR (o 0,4 percentuálnych bodov).

Rast zamestnanosti bol zaznamenaný u všetkých vekových skupín s výnimkou skupiny 15-24 rokov a najvýraznejšie u obyvateľov nad 50 rokov. Uvedený pokles počtu pracujúcich vo veku 15-24 rokov je možné vysvetliť už spomínaným zvýšením počtu osôb v príprave na povolanie. Intenzívny rast počtu pracujúcich vo vekových skupinách 50 a viac

ročných je dôsledkom najmä výrazného rastu počtu obyvateľov v uvedených vekových skupinách.

Úroveň zamestnanosti podľa vzdelania poukazuje na výrazné prepojenie úrovne vzdelania s možnosťou uplatniť sa na trhu práce, ako aj na pokračujúcu tendenciu zlepšovania sa vzdelanostnej úrovne obyvateľstva. Medziročný pokles počtu pracujúcich zaznamenala len skupina pracujúcich so základným vzdelaním a učňovským vzdelaním. Najvýraznejší rast zamestnanosti zaznamenala skupina obyvateľov so stredným vzdelaním bez maturity a s vyšším odborným vzdelaním. A najvyšší podiel na zamestnanosti mali osoby s učňovským vzdelaním a úplným stredným odborným vzdelaním s maturitou.

Medziročný rast zamestnanosti bol zaznamenaný v 7 krajoch (v rozsahu od 0,7 % do 4 %), s najvýraznejším rastom v banskobystrickom kraji. Len košický kraj zaznamenal medziročný pokles zamestnanosti.

Tabuľka č.3: Pracujúci podľa výberového zisťovania pracovných síl

Pracujúci podľa výberového zisťovania pracovných síl			
Kraj	Počet pracujúcich v roku 2005 (priemer za rok tis. osôb)	Podiel na SR v %	Medziročné indexy 2005/2004
Bratislavský	313,5	14,1	103,4
Trnavský	258,5	11,7	103,2
Trenčiansky	271,1	12,2	100,7
Nitriansky	284,4	12,8	102
Žilinský	281,1	12,7	102,7
Banskobystrický	248,8	11,2	104
Prešovský	292,8	13,2	102,4
Košický	266,1	12	98,5
Spolu SR	2216,2	100	102,1

Zdroj: ŠÚ SR- Štatistická správa o základných vývojových tendenciách v hospodárstve SR v roku 2005

Uvedený vývoj zamestnanosti v jednotlivých krajoch výrazne neovplyvnil proporčné zastúpenie jednotlivých krajov na celkovej zamestnanosti v SR. Podiel jednotlivých krajov na celkovej zamestnanosti bol v intervale od 11,2 % (banskobystrický kraj) do 14,1 % (bratislavský kraj).

Nadalej pokračuje tendencia zvyšovania podielu a absolútneho počtu zamestnaných osôb v súkromnom sektore. V roku 2005 pracovalo v súkromnom sektore 1 565,4 tisíc osôb, čo je o 4,5 % viac ako v rovnakom období roku 2004. Naopak, počet zamestnaných vo verejnom sektore sa znížil v priemere o 4,2 % t.j. o 22,4 tisíc osôb a zamestnával 509,6 tisíc osôb.

Zamestnanosť rástla vplyvom rastu zamestnanosti v podnikoch do 250 zamestnancov. Priemerná zamestnanosť v podnikoch s 250 a viac zamestnancami poklesla v priemere o 0,1 % až 3,2 %. V roku 2005 sa podniky do 250 zamestnancov vrátane živnostníkov podieľali na celkovej zamestnanosti v SR 70,8 % a v roku 2004 to bolo 69,4 %.

K 31. decembru 2005 bolo v národnom hospodárstve k dispozícii 13 206 voľných pracovných miest. Oproti roku 2004 ich počet vzrástol o 18,5 %. Najvyšší medziročný prírastok bol vo výrobe a rozvoje elektriny, plynu a vody (127,4 %). Rýchlejšie ako v priemere rástol aj v zdravotníctve a sociálnej pomoci (o 65,3 %), stavebníctve a ostatných

spoločenských službách (zhodne o 64,3 %) a v priemyselnej výrobe (o 40,2 %). Najviac sa znížil počet voľných pracovných miest v ťažbe nerastných surovín (o 38,5 %) a v doprave, poštách a telekomunikáciách (o 22,7 %)¹.

Z územného hľadiska bolo ku koncu decembra 2005 najviac voľných pracovných miest v bratislavskom kraji (5 442), v ostatných krajoch sa ich počet pohyboval od 824 (košický kraj) do 1 361 (prešovský kraj).

V priebehu roka 2005 vzniklo 1 994 nových podnikov (o 290 viac ako v roku 2004) a zaniklo 990 podnikov (o 320 viac), pritom najviac podnikov ostáva v bratislavskom kraji (25 505). Podnikateľskú činnosť začalo 50 302 osôb (medziročne o 6 414 menej) a ukončilo 26 172 osôb (o 7 360 viac). Čo sa týka fyzických osôb, bol v roku 2005 s výnimkou košického kraja (kde bol pokles o 0,4 %) medziročný rast v ostatných krajoch miernejší ako v roku 2004, kde najvyšší rast evidoval banskobystriický kraj (o 4,1 %) a najpomalšie rástol trenčiansky kraj (o 0,7 %).

Tendencia zlepšovania situácie na trhu práce by mala pretrvávajúť aj začiatkom roku 2006. Podľa odhadu ŠÚ SR v 1. polroku 2006 by zamestnanosť hospodárstva mala vzrásť medziročne o 1,3 - 1,4 %. Pri takomto raste by v hospodárstve SR bolo v 1. polroku 2006 priemerne zamestnaných 2 085 tisíc osôb, respektíve by sa zvýšil priemerný počet pracujúcich na úroveň 2 218 tisíc osôb.

2.1.3. Nezamestnanosť

Evidovaná nezamestnanosť

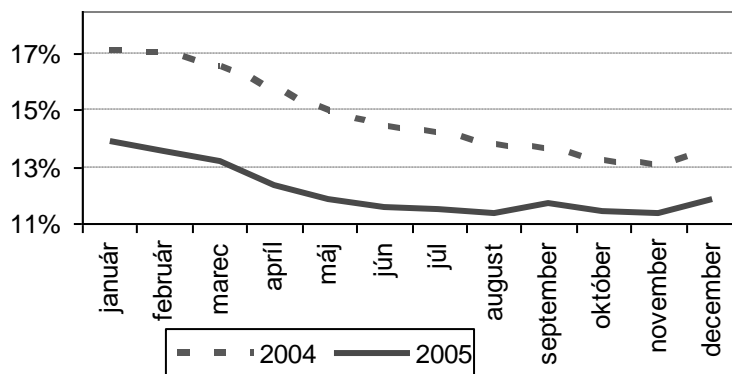
Zvyšovanie sa dopytu na trhu práce sa odrazilo aj na znižovaní prílevu do evidencie uchádzačov o zamestnanie, ktoré však malo nepravidelný charakter s odchýlkami (napr. v mesiaci január a september, kedy prílevy boli vyššie ako odlevy) a zároveň aj vo zvýšení odtoku z evidencie, čo sa pozitívne prejavilo na ďalšom znižovaní počtu evidovaných uchádzačov o zamestnanie ako aj na celkovej miere evidovanej nezamestnanosti.

Do konca roka 2005 klesla miera evidovanej nezamestnanosti na 11,36 %, čo bolo o 1,71 percentuálnych bodov menej ako koncom roka 2004. Pozitívne vyznieva tiež medziročné porovnanie celého roka 2005, keď priemerná miera evidovanej nezamestnanosti klesla zo 14,26 % v roku 2004 na 11,64 % v roku 2005.

Graf č.12: Porovnanie miery evidovanej nezamestnanosti rok 2004 až rok 2005

¹ Zdroj informácií o počte voľných pracovných miestach bol čerpaný z Informatívnej správy Štatistického úradu SR

Porovnanie miery evidovanej nezamestnanosti rok 2004 až rok 2005



Zdroj: ÚPSVaR

Priemerná miera evidovanej nezamestnanosti v roku 2005 medziročne poklesla u oboch pohlaví, výraznejšie však u mužov (o 3 percentuálne body) ako u žien (o 2,2 percentuálnych bodov). Miera nezamestnanosti žien je v porovnaní s mužmi o 2 percentuálne body vyššia. V roku 2005 priemerná miera evidovanej nezamestnanosti žien dosahovala úroveň 12,71 % (14,92 % v roku 2004) a u mužov to bolo 10,75 % v roku 2005 a 13,71 % v roku 2004.

Pokles počtu uchádzačov o zamestnanie ako aj miery evidovanej nezamestnanosti bol zaznamenaný vo všetkých krajoch SR.

Tabuľka č.4: Priemerný počet UoZ v roku 2005 a miera evidovanej nezamestnanosti

Kraj	Priemerný počet uchádzačov o zamestnanie v roku 2005			Priemerná miera nezamestnanosti	
	v osobách	Podiel na SR v %	Medziročný index 2005/2004	2005 v %	Zmena oproti 2004 v bodoch
Bratislavský	10 405	3,06	77,4	2,86	-0,9
Trnavský	24 513	7,2	80,3	7,62	-2,4
Trenčiansky	23 720	6,97	81	6,94	-1,9
Nitriansky	46 690	13,72	76,4	12,09	-4,5
Žilinský	34 065	10,01	78,8	9,39	-2,8
Banskobystrický	63 001	18,51	87,9	18,18	-2,5
Prešovský	66 319	19,48	86,5	16,08	-2,7
Košický	71 688	21,06	86,2	17,95	-2,8
Spolu SR	340 401	100	83,2	11,64	-2,6

Zdroj: ÚPSVaR

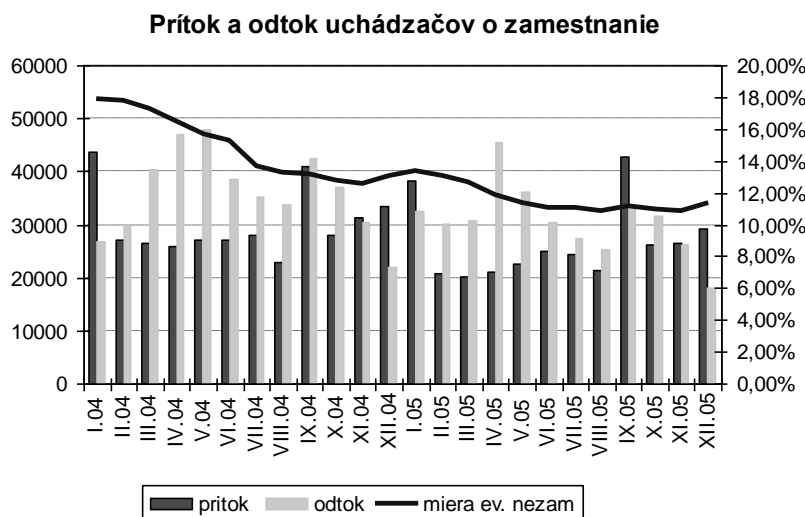
Pokles miery evidovanej nezamestnanosti vo všetkých okresoch SR sa okrem iných faktorov odrazil aj v znižovaní medziokresných disparít v miere nezamestnanosti, keď v roku 2004 bol rozdiel medzi najnižšou a najvyššou mierou evidovanej nezamestnanosti 27,3 percentuálnych bodov, v roku 2005 to bolo už 26,6 percentuálnych bodov. Počet okresov,

ktoré mali mieru nezamestnanosti vyššiu ako bol priemer za SR, sa znížil o 2 okresy. V roku 2005 malo 37 okresov mieru evidovanej nezamestnanosti nižšiu ako bol priemer za SR.

Najnižšiu priemernú mieru evidovanej nezamestnanosti v roku 2005 dosiahli už tradične okresy Bratislava IV (1,94 %), Bratislava II (2,36 %) a najvyššiu okresy Rimavská Sobota (28,56 %) a Revúca (27,91 %). Priemernú mieru evidovanej nezamestnanosti nad 25% zaznamenali 3 okresy (Veľký Krtíš, Revúca a Rimavská Sobota), pričom v roku 2004 ich bolo až 7.

Kraje s tradične vysokou nezamestnanosťou mali v roku 2005 nepriaznivú vzdelanostnú štruktúru uchádzačov o zamestnanie, čo prispieva k pretrvávaniu vysokej miery nezamestnanosti. Vysoké percentuálne zastúpenie uchádzačov o zamestnanie so základným vzdelaním a bez školského vzdelania bolo v prešovskom kraji (41,7 %), v košickom kraji (40,3 %) a banskobystrickom kraji (38,7 %).

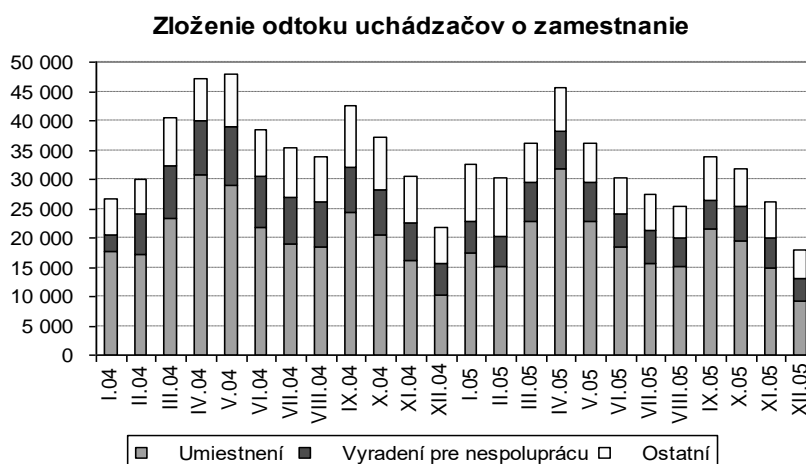
Graf č.13: Prítok a odtok uchádzačov o zamestnanie



Zdroj: ÚPSVaR

V roku 2005 bolo z evidencie nezamestnaných vyradených 368 182 osôb, z nich až 59,5 % (teda 218 936 osôb) smerovalo na trh práce. Pre nespôluprácu bolo vyradených 17,5 % (64 500 osôb) a 23 % (84 746 osôb) tvorili ostatní vyradení z iných dôvodov (požiadanie o vyradenie, nástup na sústavnú prípravu na povolanie, povinnú vojenskú službu alebo výkon trestu odňatia slobody, priznanie starobného, výsluhového alebo invalidného dôchodku, vznik nároku na materské, alebo úmrtie).

Graf č.14: Zloženie odtoku uchádzačov o zamestnanie



Zdroj: ÚPSVaR

Medziročne poklesol priemerný mesačný počet uchádzačov o zamestnanie so zdravotným postihnutím o 22,6 % (v sledovanom období predstavoval úroveň 15 591 osôb) a znížil sa aj ich podiel na celkovej nezamestnanosti (zo 4,9 % na 4,6 %). Ich najnižší podiel na priemernom počte uchádzačov o zamestnanie v okrese bol v okresoch Bratislava V, Rožňava a Trebišov a najvyšší v okresoch Prievidza, Stropkov a Ilava.

Z hľadiska vekovej štruktúry uchádzačov o zamestnanie pokles nezamestnanosti bol zaznamenaný vo všetkých vekových skupinách. A najvyšší podiel na nezamestnanosti mala skupina uchádzačov o zamestnanie vo vekovej kategórii 35-49 rokov.

Tabuľka č.5: Priemerný počet UoZ v roku 2005 podľa veku a ich podiel na celkovom počte UoZ v %

Veková skupina	Priemerný počet uchádzačov o zamestnanie v roku 2005 v osobách	Medziročný index 2005/2004	Podiel na celkovom počte uchádzačov o zamestnanie v %
15-24 roční	63 211	79,5	18,7
25-34 roční	80 592	83,2	23,8
35-49 roční	126 427	84,4	37,3
50-54 roční	47 207	88,7	13,9
55-59 roční	19 644	88,8	5,8
60 a viac roční	1 836	79,2	0,5

Zdroj: ÚPSVaR

Počet mladistvých uchádzačov o zamestnanie (t.j. do 18 rokov) v roku 2005 klesol na úroveň 3 268 osôb, ich podiel na všetkých UoZ sa medziročne mierne zvýšil (1 % v roku 2005 a 0,8 % v roku 2004).

Počet uchádzačov o zamestnanie nad 50 rokov dosiahol v roku 2005 úroveň 68 687 osôb. Ich podiel na všetkých UoZ tvoril 20,3 % v roku 2005 a medziročne vzrástol o 1,1 percentuálneho bodu. Najvyšší podiel UoZ nad 50 rokov na celkovom počte UoZ okresu bol v okresoch Bratislava I, Bratislava III a Bratislava V a najnižší v okresoch Kežmarok, Spišská Nová Ves a Vranov nad Topľou.

Z hľadiska vzdelanostnej štruktúry malo najviac uchádzačov o zamestnanie v roku 2005 nízke vzdelanie (základné, resp. bez vzdelania a vyučenie). Najintenzívnejší pokles bol zaznamenaný v skupine uchádzačov o zamestnanie so stredným odborným vzdelaním bez maturity (o 32,6 %).

Tabuľka č.6: Priemerný počet UoZ v roku 2005 podľa vzdelania a ich podiel na celkovom počte UoZ v %

	Priemerný počet uchádzačov o zamestnanie v roku 2005 v osobách	Medziročný index 2005/2004	Podiel na celkovom počte uchádzačov o zamestnanie v %
Vzdelanie			
- vedecká výchova	88	106,1	0
- vysokoškolské	10 898	80,2	3,3
- vyššie vzdelanie	1 619	88,9	0,5
- úplné stredné odborné s maturitou	49 208	82,1	14,5
- úplné stredné všeobecné s maturitou	10 366	81,2	3,1
- úplné stredné s maturitou	26 668	80,5	7,9
- stredné odborné bez maturity	2 680	67,4	0,8
- vyučenie	117 866	81,4	34,7
- základné	104 963	88,6	31
- bez vzdelania	14 563	95	4,3

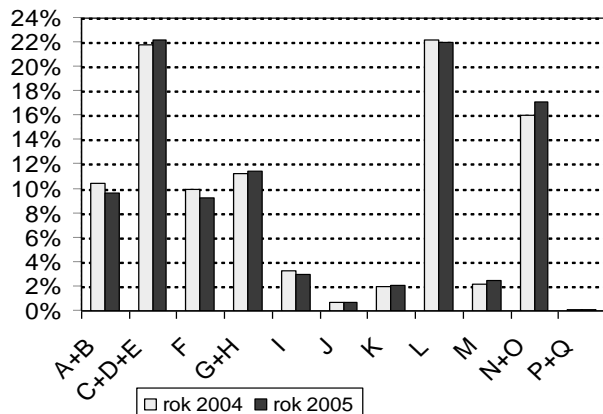
Zdroj: ÚPSVaR

Počet absolventov v roku 2005 klesol na úroveň 18 517 osôb. Podiel absolventov na všetkých uchádzačoch o zamestnanie sa medziročne znížil o 0,4 percentuálneho bodu a dosiahol tak 5,4 %. Najnižší podiel absolventov na UoZ v okrese bol v roku 2005 v okresoch Komárno, Rimavská Sobota a Revúca a naopak najvyšší bol v okresoch Senec, Pezinok a Topoľčany.

Z hľadiska počtu uchádzačov o zamestnanie v štruktúre podľa odvetví ekonomických činností, v ktorých naposledy pracovali, bol zaznamenaný medziročný pokles počtu nezamestnaných vo všetkých odvetviach, ale najvýraznejší pokles bol v odvetví verejná správa, obrana, povinné sociálne zabezpečenie (o 11 241 osôb), priemyselná výroba (o 10 595 osôb), poľnohospodárstvo (o 6 653 osôb), zdravotníctvo a sociálna pomoc, ostatné spoločenské, sociálne a osobné služby (o 6 663 osôb).

Graf č.15: Podiel počtu UoZ podľa OKEČ, v ktorých pracovali pred vstupom do evidencie

Podiel počtu UoZ podľa okeč, v ktorých pracovali pred vstupom do evidencie



OKEČ

A	Poľnohospodárstvo, poľovníctvo a lesné hospodárstvo
B	Rybolov, chov rýb
C	Ťažba nerastných surovín
D	Priemyselná výroba
E	Výroba a rozvod elektriny, plynu, vody
F	Stavebníctvo
G	Veľkoobchod a maloobchod; oprava motorových vozidiel, motocyklov a spotrebného tovaru
H	Hotely a reštaurácie
I	Doprava, skladovanie, pošty a telekomunikácie
J	Finančné sprostredkovanie
K	Nehnuteľnosti, prenájom a obchodné činnosti
L	Verejná správa a obrana; povinné sociálne zabezpečenie
M	Školstvo
N	Zdravotníctvo a sociálna pomoc
O	Ostatné spoločenské, sociálne a osobné služby
P	Súkromné domácnosti s domácim personálom
Q	Exteritoriálne organizácie a združenia

Zdroj: ÚPSVaR

Súbežne s poklesom počtu uchádzačov o zamestnanie klesal aj absolútny počet uchádzačov o zamestnanie, ktorí boli evidovaní viac ako 1 rok (dlhodobo nezamestnaní). Avšak intenzita poklesu dlhodobo nezamestnaných bola nižšia ako celkový pokles nezamestnanosti. Celkový priemerný počet uchádzačov o zamestnanie medziročne poklesol o 16,8 % a počet dlhodobo evidovaných uchádzačov o zamestnanie poklesol o 9 %. Vzhľadom na uvedenú nižšiu dynamiku poklesu absolútneho počtu dlhodobo nezamestnaných naďalej podiel dlhodobo nezamestnaných na celkovom počte ľudí bez práce vykazuje stúpajúcu tendenciu.

Podľa odhadov Inštitútu sociálnej politiky MPSVaR SR sa v oblasti vývoja evidovanej nezamestnanosti predpokladá medziročný pokles uchádzačov o zamestnanie o 11%, čo by predstavovalo približne 280 tisíc disponibilných uchádzačov o zamestnanie v 1. polroku 2006. Pri takomto počte nezamestnaných, by priemerná miera evidovanej nezamestnanosti klesla na úroveň 10,9 %.

Nezamestnanosť podľa VZPS

Aj údaje z výberového zisťovania pracovných síl potvrdzujú pozitívne trendy vo vývoji nezamestnanosti. Podľa uvedených údajov bolo v roku 2005 v SR 427,5 tisíc nezamestnaných osôb a v porovnaní s rokom 2004 sa počet nezamestnaných osôb znížil o 53,2 tisíc osôb t.j. o 11,1 % a miera nezamestnanosti medziročne klesla na 16,2 %, resp. o 1,9 percentuálnych bodov. Na výrazný klesajúci trend miery nezamestnanosti poukazuje fakt, že jej priemerná úroveň v roku 2005 bola najnižšia od roku 2000. Súčasná úroveň miery nezamestnanosti je na úrovni roku 1999. Tempo poklesu nezamestnanosti bolo pritom výraznejšie u žien (o 11,7 %) ako u mužov (o 10,5 %).

Miera nezamestnanosti mužov dosahovala úroveň 15,3 % a znížila sa medziročne o 2 percentuálne body, u žien 17,2 % a znížila sa o 2 percentuálne body, pričom v porovnaní s predchádzajúcim rokom sa v podstate nezmenil rozdiel medzi mierou nezamestnanosti mužov a žien (o 0,1 percentuálneho bodu).

Špecifická miera nezamestnanosti mladých (vo veku 15-24 rokov) dosahovala úroveň 29,7 % a bola o 2,3 percentuálneho bodu nižšia ako v roku 2004. Miera nezamestnanosti starších osôb (vo veku 50-64 rokov) dosahovala úroveň 13,4 % a bola o 2,7 percentuálnych bodov nižšia ako v roku 2004.

Na celkovom počte nezamestnaných v SR sa v najväčšej miere podieľajú regióny východného Slovenska (kraj Košice a Prešov) a juhu stredného Slovenska (banskobystrický kraj).

Rovnako údaje z VZPS poukazujú na vysoký podiel dlhodobej nezamestnanosti. Nezamestnaní viac ako 1 rok tvorili približne 68 % z celkového počtu nezamestnaných v roku 2005. Vývoj nezamestnanosti podľa dĺžky nezamestnanosti poukazuje na trvalý problém s umiestňovaním do zamestnania osôb, ktoré sú nezamestnané viac ako 2 roky. Počet osôb, ktoré boli nezamestnané dlhšie ako 2 roky, sa zvýšil o 4,1 tisíc osôb. Na druhej strane, absolútne najvyšší pokles podľa dĺžky trvania nezamestnanosti bol v kategórii od šiestich mesiacov do jedného roka (o 22,1 tisíc). Zníženie počtu nezamestnaných zaznamenali aj všetky ostatné kategórie podľa trvania nezamestnanosti.

Najviac sú dlhodobou nezamestnanosťou postihnuté osoby vo veku 55-59 rokov t.j. osoby v preddôchodkovom veku, kde z celkového počtu nezamestnaných v uvedených vekových skupinách bolo viac ako 80 % dlhodobo nezamestnaných. Ďalej ide o osoby so základným a učňovským vzdelaním (tieto osoby tvorili až približne 70 % z celkového počtu dlhodobo nezamestnaných osôb v SR). Dlhodobou nezamestnanosťou sú vo väčšej miere postihovaní muži ako ženy.

Podľa odhadu ŠÚ SR by mal pokračovať aj v 1. polroku 2006 pokles počtu nezamestnaných. Tento pokles by mal v porovnaní s 1. polrokom 2005 predstavovať 8 % a priemerný počet nezamestnaných v 1. polroku 2006 by mal dosiahnuť úroveň (podľa VZPS) 408 tisíc osôb. Miera nezamestnanosti sa očakáva v priemere za 1. polrok 2006 vo výške 15,5 %.

2.1.4. Mzdový vývoj

Priemerná nominálna mesačná mzda zamestnanca v hospodárstve SR (podľa údajov ŠÚ SR) dosiahla v roku 2005 úroveň 17 274 Sk. V porovnaní s rokom 2004 sa zvýšila o 9,2 %, pri súčasnom medziročnom náraste priemerného počtu zamestnancov v národnom hospodárstve SR (podľa štvrťročného výkazníctva) o 2,2 %. Rast nominálnych miezd v roku 2005 bol o 1 percentuálny bod pomalší ako v roku 2004, pri rýchlejšom medziročnom raste zamestnanosti o 1,9 percentuálneho bodu v porovnaní s rastom zamestnanosti v roku 2004.

Priemerná reálna mesačná mzda zamestnanca v národnom hospodárstve SR, vzhľadom na výrazne nižší index spotrebiteľských cien, medziročne vzrástla o 6,3 %. V roku 2004 sa reálna mzda zvýšila o 2,5 % pri medziročnom indexe spotrebiteľských cien o 7,5 %. Rast reálnych miezd (najvyšší od roku 1997) súvisel okrem zvýšenia nominálnych miezd tiež s nižšou priemernou infláciou (v roku 2005 bola medziročná miera inflácie 2,7 % a v roku 2004 7,5 %).

Zároveň sa za hodnotené obdobie zvýšila produktivita práce vypočítaná z HDP na pracovníka v bežných cenách o 8 % a produktivita práce na pracovníka vypočítaná z HDP v stálych cenách o 5,4 %. V porovnaní s rokom 2004 bolo tempo rastu produktivity práce z HDP v stálych cenách pomalšie o 1,5 percentuálnych bodov a tempo rastu produktivity práce z HDP v bežných cenách pomalšie o 3,8 percentuálnych bodov.

Uvedený rast priemernej nominálnej mesačnej mzdy predstihol rast produktivity práce vypočítanej z HDP v bežných cenách na pracovníka o 1,2 percentuálneho bodu. Priaznivý nebol ani vývoj relácie medzi rastom priemernej reálnej mesačnej mzdy zamestnanca v hospodárstve SR a rastom produktivity práce na pracovníka vypočítanej z HDP v stálych cenách, keď rast takto vypočítanej produktivity práce bol pomalší ako rast priemernej reálnej mesačnej mzdy zamestnanca v hospodárstve SR o 0,9 percentuálneho bodu.

Tabuľka č.7: Zamestnanci a priemerné nominálne mesačné mzdy podľa odvetví za rok 2005

Zamestnanci a priemerné nominálne mesačné mzdy podľa odvetví za rok 2005				
Odvetvie	Priemerný počet zamestnancov (tis. os.)*	Index 05/ 04 (v %)	Priemerná nominálna mesačná mzda (v Sk)****	Index 05/ 04 (v %)
NH spolu	2 075,0	102,2	17 274	109,2
Vybrané odvetvia**):				
Priemysel	577,8	103,1	18 206	107,2
Stavebníctvo	142,5	106,9	13 867	106,0
Predaj a údržba motor.vozidiel	21,3	108,3	16 987	101,3
Veľkoobchod	120,0	113,3	17 196	111,4
Maloobchod	136,3	107,5	11 593	107,8
Hotely a reštaurácie	44,3	108,3	9 672	108,0
Doprava a skladovanie***)	86,0	98,3	17 080	107,3
Pošty a telekomunikácie	27,8	95,7	22 737	107,1
Nehnuteľnosti, prenájom, obchodné činnosti a ostatné služby	136,9	107,5	18 845	112,0

Zdroj: Štatistická správa o základných vývojových tendenciách v hospodárstve SR za IV. štvrťrok 2005

*)zo štvrtročného štatistického výkazníctva; bez žien na materskej dovolenke a ozbrojených zložiek (vrátane živnostníkov)

**)priemerný počet zamestnancov z mesačného odvetvového štatistického výkazníctva

***) od r. 2004 vrátane cestovných kancelárii; indexy sú počítane z porovnateľných údajov

****)zo štvrtročného štatistického výkazníctva; bez podnikateľských príjmov; údaje sú upravené o štatistický odhad nevidovaných miezd

Pri triedení podľa odvetvovej klasifikácie ekonomických činností bola najvyššia priemerná nominálna mesačná mzda dosiahnutá vo finančnom sprostredkovaní (34 950 Sk), druhá najvyššia vo výrobe a rozvoze elektriny, plynu a vody (26 009 Sk) a najnižšia v poľnohospodárstve, poľovníctve a lesníctve (13 162 Sk). Relatívny rast priemernej nominálnej mesačnej mzdy vyšší ako celoslovenský priemer bol dosiahnutý v rybolove a chove rýb (o 13,1 %), v školstve (o 10,3 %), v nehnuteľnostiach, prenájme a obchodných činnostiach (o 9,4 %) a vo verejnej správe, obrane a povinnom sociálnom zabezpečení (o 9,4 %). V priemyselnej výrobe priemerné nominálne mesačné mzdy vzrástli medziročne o 7,5 %. Najnižší medziročný prírastok dosiahli priemerné nominálne mesačné mzdy zamestnancov finančného sprostredkovania (o 5,7 %) a v stavebníctve (o 6,0 %).

Po zohľadnení vývoja spotrebiteľských cien sa priemerná mesačná mzda v ročnom priemere reálne zvýšila vo všetkých odvetviach národného hospodárstva.

Pokiaľ ide o veľkostné skupiny podnikov podľa počtu zamestnancov bola priemerná nominálna mesačná mzda zamestnanca vyššia ako celoslovenský priemer dosiahnutá v podnikoch s počtom zamestnancov 1 000 a viac zamestnancov a v podnikoch od 50 do 999 zamestnancov (viď tabuľka).

Tabuľka č.8: Zamestnanci a priemerné nominálne mesačné mzdy podľa veľkosti podnikov za rok 2005

Zamestnanci a priemerné nominálne mesačné mzdy podľa veľkosti podnikov za rok 2005						
Veľkostné skupiny podnikov podľa počtu zamestnancov	Priemerný evidenčný počet zamestnancov (osoby)*	Index 05/04 (v %)	Podiel na počte zamestn. spolu (v %)	Priemerná nominálna mesačná mzda zamestnan.** (v Sk)	Nominálna mzda Index 05/04 (v %)	Reálna mzda Index 05/04 (v %)
PODNIKY						
0 - 9	140 567	94,7	6,8	15 395	116,3	113,2
10 - 19	119 977	112,2	5,8	16 578	113,3	110,3
20 - 49	163 866	104,4	7,9	16 445	108,4	105,6
50 - 249	407 871	105,0	19,6	17 338	108,0	105,2
250 - 499	139 599	99,9	6,7	18 224	108,2	105,4
500 - 999	138 356	98,6	6,7	18 513	108,3	105,5
1 000 a viac	328 502	96,8	15,8	21 419	109,3	106,4
ŽIVNOSTNÍCI (odhad)	636 250	104,3	30,7	13 939	108,5	105,6
SPOLU	2 074 988	102,2	100,0	17 274	109,2	106,3

Zdroj: Štatistická správa o základných vývojových tendenciách v hospodárstve SR za IV. štvrťrok 2005

*) podľa štvrtročného štatistického výkazníctva; priemerný evidenčný počet zamestnaných osôb, bez žien na materskej dovolenke a ozbrojených zložiek

***) podľa štvrtročného štatistického výkazníctva; údaje sú upravené o štatistický odhad nevidovaných miezd

Výška priemernej nominálnej mesačnej mzdy zamestnanca bola diferencovaná aj regionálne, podľa krajov. Najnižšia priemerná nominálna mesačná mzda zamestnanca bola dosiahnutá v prešovskom kraji (13 185 Sk) a najvyššia v bratislavskom kraji (23 212 Sk) (viď tabuľka).

Tabuľka č.9: Zamestnanci a priemerné nominálne mesačné mzdy podľa krajov za rok 2005

Zamestnanci a priemerné nominálne mesačné mzdy podľa krajov za rok 2005					
K r a j	Priemerný evidenčný počet zamestnancov *)			Priemerná nominálna mesačná mzda (Sk)**)	Index 05/04 (v %)
	Osoby	Podiel na SR (v %)	Index 05/04 (v %)		
Bratislavský	370 632	17,9	102,0	23 212	110,4
Trnavský	221 751	10,7	105,0	16 086	109,7
Trenčiansky	239 224	11,5	101,6	15 121	108,7
Nitriansky	249 553	12,0	102,1	14 257	107,6
Žilinský	250 527	12,1	102,8	15 172	108,9
Banskobystrický	225 790	10,9	100,2	14 541	109,3
Prešovský	246 180	11,8	102,3	13 185	105,2
Košický	271 331	13,1	102,0	16 768	108,6
SR spolu	2 074 988	100,0	102,2	17 274	109,2

Zdroj: Štatistická správa o základných vývojových tendenciách v hospodárstve SR za IV. štvrťrok 2005

*) podľa štvrtročného štatistického výkazníctva; priemerný evidenčný počet zamestnaných osôb bez žien na materskej dovolenke a ozbrojených zložiek

***) bez podnikateľských príjmov; údaje sú upravené o štatistický odhad nevidovaných miezd

Priemerná hrubá mesačná mzda v podnikateľskej a nepodnikateľskej sfére² bola za rok 2005 19 014 Sk, v tom v podnikateľskej sfére 19 736 Sk a v nepodnikateľskej sfére 16 319 Sk.

Podľa štatistických zisťovaní Treximy, s. r. o. dostávali najnižšiu hrubú mesačnú mzdu pomocní a nekvalifikovaní zamestnanci, a to 10 874 Sk (v podnikateľskej sfére 11 731

² podľa štatistického zisťovania ISCP pod gesciou MPSVR SR, ktoré je zaradené do programu štátnych štatistických zisťovaní (na výberovej vzorke 3 399 spravodajských jednotiek s počtom zamestnancov 753 181 osôb, čo je 33 % z celkového počtu pracujúcich v hospodárstve SR)

Sk a v nepodnikateľskej sfére 8 646 Sk). V triedení podľa dosiahnutého stupňa vzdelania dostávali najnižšiu mzdu zamestnanci so základným vzdelaním – 13 379 Sk (14 238 Sk v podnikateľskej sfére a 9 008 Sk v nepodnikateľskej sfére), z hľadiska pohlavia nižšie hrubé mesačné mzdy mali ženy – 15 603 Sk (v podnikateľskej sfére 15 845 Sk, v nepodnikateľskej sfére 15 045 Sk), z hľadiska veku zamestnanci do 20 rokov – 10 458 Sk (v podnikateľskej sfére 10 543 Sk, v nepodnikateľskej sfére 8 707 Sk), z regionálneho hľadiska v prešovskom kraji – 14 657 Sk (v podnikateľskej sfére 14 469 Sk a v nepodnikateľskej sfére 15 204 Sk), z hľadiska druhu vlastníctva zamestnanci v družstevných organizáciách v podnikateľskej sfére – 13 051 Sk a v nepodnikateľskej sfére zamestnanci združení, politických strán a cirkví - 12 696 Sk.

Najvyššie priemerné hrubé mesačné mzdy, podľa štatistických zisťovaní Treximy, s. r. o., podľa dosiahnutého stupňa vzdelania dosiahli zamestnanci s vedeckou výchovou v podnikateľskej i nepodnikateľskej sfére (47 741 Sk a 26 048 Sk), podľa krajov v bratislavskom kraji – 25 585 Sk (v podnikateľskej sfére 27 142 Sk a v nepodnikateľskej sfére 19 194 Sk), podľa druhu vlastníctva (v podnikateľskej sfére zamestnanci spoločností s medzinárodným vlastníctvom s prevažujúcim verejným sektorom 31 831 Sk a v nepodnikateľskej sfére zamestnanci organizácií so súkromným tuzemským vlastníctvom 18 136 Sk).

V roku 2005, podľa štatistického zisťovania ISCP, bol v podnikateľskej sfére dosiahnutý priemerný hodinový zárobok 120,59 Sk/hod., čo oproti roku 2004 (112,13 Sk/hod.) predstavuje nárast o 7,5 %. Najvyšší hodinový zárobok v tejto sfére bol dosiahnutý v bratislavskom kraji – 164,98 Sk/hod. a najnižší v prešovskom kraji – 88,88 Sk/hod. Priemerné hodinové zárobky mužov dosiahli hodnotu 136,07 Sk/hod. a žien 98,84 Sk/hod.

Očakávaný vývoj v 1. polroku 2006

Podľa prognózy vývoja na 1. polrok 2006 Štatistický úrad SR očakáva rast priemernej nominálnej mesačnej mzdy zamestnanca v hospodárstve SR o 7,8 % na 17 660 Sk a rast reálnej priemernej mesačnej mzdy o 3,3 %, pri očakávanom 6,2 %-nom raste HDP v stálych cenách a pri miere inflácie v júni 2006 oproti júnu 2005 vo výške 4,3%.

2.2. Aktívne opatrenia na trhu práce

Väčšina aktivít, ktoré boli zabezpečované Ústredím a úradmi PSVR kontinuálne prebiehali z roku 2004 do roku 2005, čo dokazujú aj dosiahnuté výsledky v rámci implementovania Národných projektov ako aj nástrojov aktívnej politiky, ktoré neboli financované prostredníctvom Národných projektov.

Aktívna politika trhu práce sa v zmysle zákona o službách zamestnanosti realizuje prostredníctvom nasledovných nástrojov APTP, ktoré majú aj finančný rozmer v poskytovaní príspevkov:

- ⇒ § 32 poskytovanie náhrad časti cestovných výdavkov uchádzača o zamestnanie, ktoré súvisia s absolvovaním vstupného pohovoru alebo výberového konania
- ⇒ § 43 poskytovanie náhrad časti cestovných výdavkov súvisiacich s účasťou uchádzača o zamestnanie na aktivitách určených v individuálnom akčnom pláne
- ⇒ § 46 vzdelávanie a príprava pre trh práce uchádzača o zamestnanie a záujemcu o zamestnanie
- ⇒ § 47 vzdelávanie a príprava pre trh práce zamestnanca

- ⇒ § 49 príspevok na samostatnú zárobkovú činnosť
- ⇒ § 50 príspevok na zamestnávanie znevýhodneného uchádzača o zamestnanie
- ⇒ § 51 príspevok na vykonávanie absolventskej praxe
- ⇒ § 52 príspevok na aktivačnú činnosť
- ⇒ § 53 príspevok na sťahovanie za prácou
- ⇒ § 54 projekty a programy
- ⇒ § 56 príspevok na zriadenie chránenej dielne a chráneného pracoviska a na ich zachovanie
- ⇒ § 57 príspevok občanovi so zdravotným postihnutím na prevádzkovanie alebo vykonávanie samostatnej zárobkovej činnosti
- ⇒ § 59 príspevok na činnosť pracovného asistenta
- ⇒ § 60 príspevok na úhradu prevádzkových nákladov chránenej dielne alebo chráneného pracoviska a na úhradu nákladov na dopravu zamestnancov

Pri hodnotení realizácie nástrojov APTP za rok 2005 boli porovnané výsledky s rokom 2004, a aj napriek tomu, že uplatňovanie aktívnej politiky v roku 2004 sa začalo s miernym posunom, aj samotné výsledky dokumentujú, že rok 2005 bol z hľadiska využívania nástrojov APTP úspešnejší ako rok 2004.

V nasledujúcom prehľade sú uvedené jednotlivé nástroje aktívnej politiky trhu práce a ich dva základné ukazovatele v porovnaní rokov 2004 a 2005. Už z nasledujúceho prehľadu je viditeľné, že skoro vo všetkých nástrojoch APTP v roku 2005 bol zaznamenaný nárast počtu vytvorených obsadených miest, resp. zaradených osôb, resp. počet podporených pracovných miest a s tým súvisiaci aj nárast dohodnutej sumy na jednotlivé nástroje APTP.

Tabuľka č.10: Nástroje aktívnej politiky trhu práce v rokoch 2004 a 2005

Nástroj APTP	Rok 2004		Rok 2005	
	Počet vytvorených-obsadených PM, resp. počet zaradených osôb, resp. počet podporených PM	Dohodnutá suma finančných prostriedkov, v Sk	Počet vytvorených-obsadených PM, resp. počet zaradených osôb, resp. počet podporených PM	Dohodnutá suma finančných prostriedkov, v Sk
§ 46	27 208	211 667 038	35 689	263 709 643
§ 47	0	0	64	496 771
§ 49	5 618	320 083 467	9 908	601 105 969
§ 50	1 778	109 541 958	3 087	228 953 539
§ 51	14 462	199 879 537	24 838	334 310 338
§ 52	219 876	985 964 553	137 446	828 673 574
§ 53	51	458 589	77	707 997
§ 56	138	13 929 496	362	54 798 287
§ 57	107	10 692 022	271	42 195 092
§ 59	18	2 089 198	58	9 076 415
§ 60	0	0	2 731	109 060 695
§ 110 zákon 387/96 Z.z.	4 098	126 834 107	1 891	5 478 046
Spolu	273 354	1 970 447 943	216 422	2 478 566 366

Zdroj: ÚPSVaR

Východiskovým trendom v roku 2005 v rámci aktívnej politiky trhu práce bolo predovšetkým zvyšovanie zamestnateľnosti uchádzačov o zamestnanie a záujemcov o zamestnanie prostredníctvom vzdelávania a prípravy pre trh práce, odborných poradenských služieb, absolventskej praxe, aktivačnou činnosťou a sťahovaním za prácou. Súčasne súbor nástrojov APTP obsahuje aj opatrenia, ktoré podporujú zvyšovanie zamestnanosti. Opatrenia a nástroje zvyšujúce zamestnateľnosť pôsobia na mobilitu pracovnej sily.

V roku 2005 úrady práce, sociálnych vecí a rodiny aktivizovali nástrojmi aktívnej politiky trhu práce 260 270 uchádzačov o zamestnanie (UoZ), čo predstavovalo 37 % z počtu UoZ, ktorí mohli byť v rámci roka zaradení na nástroje APTP (stav UoZ k 31.12. 2004 + prítoky UoZ za rok 2005). Z celkového počtu aktivizovaných UoZ bolo 256 367 UoZ umiestnených v rámci nástrojov APTP realizovaných v zmysle zákona NR SR č. 5/2004 Z.z. o službách zamestnanosti a 3 903 v zmysle zákona NR SR č. 387/1996 Z.z. o zamestnanosti.

V porovnaní s rokom 2004 sa v roku 2005 znížil počet aktivizovaných uchádzačov o zamestnanie, čo bolo spôsobené realizáciou aktivačnej činnosti – v roku 2004 sa realizovala v dvoch etapách, čím sa zvýšil počet aktivizovaných UoZ.

Nástroje na zvyšovanie zamestnateľnosti

V rámci zvyšovania zamestnateľnosti uchádzačov o zamestnanie boli v roku 2005 využívané nasledovné nástroje aktívnej politiky trhu práce:

- ⇒ § 46 vzdelávanie a príprava pre trh práce uchádzača o zamestnanie a záujemcu o zamestnanie
- ⇒ § 51 príspevok na vykonávanie absolventskej praxe
- ⇒ § 52 príspevok na aktivačnú činnosť
- ⇒ § 53 príspevok na sťahovanie za prácou

Vzdelávanie a príprava pre trh práce uchádzača o zamestnanie a záujemcu o zamestnanie (§46)

V zmysle tohto nástroja aktívnej politiky trhu práce úrad PSVR môže zabezpečiť uchádzačovi o zamestnanie a záujemcovi o zamestnanie vzdelávanie a prípravu pre trh práce na základe zhodnotenia jeho schopností, pracovných skúseností, odborných zručností, dosiahnutého stupňa vzdelania a zdravotnej spôsobilosti na prácu.

V sledovanom období úrady PSVR prijali 71 646 žiadostí UoZ na zaradenie do vzdelávania a prípravy pre trh práce, z čoho je viditeľné, že o uvedený nástroj APTP je vysoký záujem zo strany nezamestnaných. V roku 2005 bolo do vzdelávania a prípravy pre trh práce zaradených 35 689 uchádzačov o zamestnanie, čo predstavuje necelých 50 % z prijatých žiadostí.

Vykonávanie absolventskej praxe (§ 51)

Cieľom absolventskej praxe je získavanie zručností a praktických skúseností u zamestnávateľa, ktoré zodpovedajú dosiahnutému stupňu vzdelania absolventa školy, čím sa priamo pôsobí na zvyšovanie zamestnateľnosti UoZ.

Vykonávanie absolventskej praxe v roku 2005 bolo financované výlučne prostredníctvom Národného projektu č. IX. Celkovo bolo v roku 2005 zaradených 24 838 UoZ na absolventskú prax, čo je o 10 376 viac ako v roku 2004.

Príspevok na aktivačnú činnosť (§ 52)

Tak ako v roku 2004 aj v roku 2005 bol poskytovaný príspevok na aktivačnú činnosť prostredníctvom Národného projektu č. V. - Aktivácia nezamestnaných a nezamestnaných

s nízkou motiváciou odkázaných na dávku v hmotnej núdzi. Súčasne aj v roku 2005 bol príspevok na aktivačnú činnosť najvyužívanejším nástrojom aktívnej politiky trhu práce.

V roku 2005 realizovalo aktivačnú činnosť 4 864 subjektov, ktoré vytvorili a obsadili 137 446 miest na aktivačnú činnosť, na ktoré bol dohodnutý príspevok v celkovej výške 828 674 tisíc Sk. Pri vykonávaní aktivačnej činnosti majú dôležitú úlohu koordinátori aktivačnej činnosti, pre ktorých bolo v roku 2005 vytvorených 7 325 miest a na tieto miesta bolo umiestnených až 3 735 osôb z radov uchádzačov o zamestnanie.

Príspevok na sťahovanie za prácou (§ 53)

Príspevok na sťahovanie za prácou sa poskytuje na náhradu preukázaných výdavkov súvisiacich so sťahovaním z miesta trvalého pobytu do miesta výkonu nového zamestnania, ak je miesto výkonu nového zamestnania vzdialené od miesta trvalého pobytu najmenej 30 km.

V roku 2005 podobne ako aj v roku 2004 tento nástroj aktívnej politiky patril medzi najmenej využívané nástroje. Celkom 77 uchádzačom o zamestnanie bol poskytnutý príspevok na sťahovanie za prácou.

Môžeme teda konštatovať, že záujem o tento nástroj nedosiahol predpokladanú úroveň. Medzi hlavné dôvody nízkeho záujmu zo strany žiadateľov a uplatňovania predmetného nástroja vo všeobecnosti môžeme pokladať:

- ⇒ nízku výšku finančného príspevku – 10 000,- Sk a
- ⇒ zákonom ustanovené podmienky (pracovná zmluva, preukázanie oprávnenosti výdavkov, zhoda medzi miestom výkonu nového zamestnania a novým miestom trvalého pobytu, a iné).

Podpora vytvárania nových pracovných miest

V roku 2005 bol zaznamenaný výrazný nárast vytvárania pracovných miest v porovnaní s minulým rokom. Podporované pracovné miesta boli vytvárané predovšetkým v odvetviach služieb, výroby a obchodu. Prostredníctvom týchto nástrojov APTP bolo v sledovanom období podporené vytvorenie 13 686 pracovných miest, naproti tomu v roku 2004 len 7 659 pracovných miest.

Príspevok na samostatnú zárobkovú činnosť (§ 49)

V zmysle tohto nástroja sa poskytuje príspevok na úhradu preukázaných nákladov súvisiacich so samostatnou zárobkovou činnosťou. Z hľadiska podpory vytvárania pracovných miest prostredníctvom nástrojov APTP patrí tento príspevok medzi najvyužívanejšie.

V roku 2005 bolo vytvorených a obsadených 9 908 pracovných miest na samostatnú zárobkovú činnosť, čo je o 4 290 viac ako v roku 2004.

Príspevok na zamestnávanie znevýhodneného uchádzača o zamestnanie (§ 50)

Príspevok na zamestnanie znevýhodneného uchádzača o zamestnanie sa poskytuje zamestnávateľovi, ktorý prijme znevýhodneného uchádzača o zamestnanie do pracovného pomeru na vytvorené pracovné miesto. V roku 2005 pokračovala implementácia Národného projektu č. I – Podpora zamestnávania nezamestnaných s dôrazom na znevýhodnené skupiny na trhu práce, prostredníctvom ktorého sa uvedený príspevok poskytuje.

Počas sledovaného obdobia úrady PSVR vytvorili a súčasne obsadili 3 087 pracovných miest, na ktoré bolo umiestnených 3 444 uchádzačov o zamestnanie.

Príspevok na zriadenie chránenej dielne a chráneného pracoviska a na ich zachovanie (§ 56)

Príspevok sa poskytuje zamestnávateľovi, ktorý zriadi chránenú dielňu alebo chránené pracovisko. Daný nástroj je financovaný v rámci Národného projektu č. II. – Podpora zamestnávania občanov so zdravotným postihnutím.

V roku 2005 úrady PSVR vytvorili 362 pracovných miest, na ktoré bolo umiestnených 304 uchádzačov o zamestnanie. V rámci siedmich úradov PSVR sa sledovaný nástroj aktívnej politiky trhu práce v roku 2005 neimplementoval.

Príspevok občanovi so zdravotným postihnutím na prevádzkovanie alebo vykonávanie samostatnej zárobkovej činnosti (§ 57)

Príspevok občanovi so zdravotným postihnutím sa poskytuje na začatie prevádzkovania alebo vykonávania samostatnej zárobkovej činnosti. Tak ako aj predošlý nástroj APTP aj tento sa financuje prostredníctvom Národného projektu č. II. - Podpora zamestnávania občanov so zdravotným postihnutím.

V roku 2005 bolo v rámci tohto nástroja aktívnej politiky trhu práce vytvorených 271 pracovných miest, čo je o 164 miest viac ako v roku 2004.

Iba v územných obvodoch 3 úradov PSVR uchádzači o zamestnanie nevytvorili pracovné miesta.

Príspevok na činnosť pracovného asistenta (§ 59)

Príspevok na činnosť pracovného asistenta sa poskytuje zamestnávateľovi alebo občanovi so zdravotným postihnutím, ktorý prevádzkuje samostatnú zárobkovú činnosť v rámci chráneného pracoviska. Pracovný asistent je zamestnanec, ktorý poskytuje pomoc zamestnancovi alebo zamestnancom, ktorí sú občanmi so zdravotným postihnutím, pri vykonávaní zamestnania a osobných potrieb počas pracovného času alebo osoba, ktorá poskytuje pomoc samostatne zárobkovo činnej osobe, ktorá je občanom so zdravotným postihnutím, pri prevádzkovaní alebo vykonávaní samostatnej zárobkovej činnosti.

Tak ako predošlé aj tento nástroj sa realizuje prostredníctvom Národného projektu č. II. - Podpora zamestnávania občanov so zdravotným postihnutím. Tento nástroj aktívnej politiky patrí medzi menej využívané, čomu svedčí aj fakt, že v roku 2005 bolo novovytvorených 58 pracovných miest a na tento nástroj APTP bolo zaradených iba 25 uchádzačov o zamestnanie. Uvedených 58 pracovných asistentov poskytuje pracovnú asistenciu pre 262 občanov so zdravotným postihnutím.

Príspevok na úhradu prevádzkových nákladov chránenej dielne alebo chráneného pracoviska a na úhradu nákladov na dopravu zamestnancov (§ 60)

V rámci tohto nástroja APTP sa nevytvárajú nové pracovné miesta ale sa podporujú už existujúce pracovné miesta, na ktorých sú umiestnení občania so zdravotným postihnutím. Tak ako aj predošlé príspevky aj sledovaný príspevok je financovaný prostredníctvom Národného projektu č. II. - Podpora zamestnávania občanov so zdravotným postihnutím. Príspevok na úhradu prevádzkových nákladov chránenej dielne alebo chráneného pracoviska a na úhradu nákladov na dopravu zamestnancov sa poskytuje právnickej osobe alebo fyzickej osobe, ak o tento príspevok písomne požiada najneskôr do 31. marca po uplynutí

kalendárneho roka, za ktorý príspevok žiada. Na príspevok môže úrad poskytovať preddavok vo výške najviac 50 % z celkového príspevku v priebehu bežného kalendárneho roka.

Vzhľadom na charakter poskytovania sa uvedený príspevok začal vyplácať až v roku 2005 a v roku 2005 bolo podporených 2 731 pracovných miest.

Financovanie APTP

Realizácia aktívnej politiky trhu práce bola v roku 2005 financovaná z rozpočtu na aktívnu politiku trhu práce Ústredia PSVR, ktorý bol následne rozdelený pre jednotlivé úrady PSVR, súčasne boli z tohto rozpočtu financované aj záväzky APTP z dohôd uzatvorených podľa zákona NR SR č. 387/1996 Z.z. o zamestnanosti.

Podstatnú časť financovania APTP tvorili v sledovanom období zdroje Európskeho sociálneho fondu.

Úrady PSVR v roku 2005 dohodli celkovú sumu finančných prostriedkov na vytvorené – obsadené pracovné miesta a na počet zaradených osôb na nástroje APTP podľa zákona č. 5/2004 o službách zamestnanosti vo výške 2 478 566 tisíc Sk.

V nasledujúcej tabuľke sú zoradené nástroje aktívnej politiky trhu práce podľa výšky celkovej dohodnutej sumy na jednotlivý nástroj APTP a je tu jasne viditeľné, že úrady PSVR dohodli najvyššiu sumu na aktivačnú činnosť – 828 674 tisíc Sk. Pri porovnaní výšky priemerných príspevkov na vytvorené pracovné miesto sú najvyššie hodnoty predovšetkým na nástroje podporujúce zamestnávanie občanov so zdravotným postihnutím. Naopak, najnižšie priemerné príspevky na 1 zaradeného UoZ evidujeme v rámci vzdelávania a prípravy pre trh práce a na aktivačnú činnosť.

Tabuľka č.11: Financovanie Aktívnej politiky trhu práce za roku 2004 a 2005

Financovanie APTP			
Nástroj APTP	Počet vytvorených-obsadených PM, resp. počet zaradených osôb, resp. počet podporených PM	Dohodnutá suma finančných prostriedkov, v Sk	Priemerný dohodnutý príspevok na 1 vytvorené PM resp. na 1 zaradeného na nástroj APTP v Sk
§ 52	137 446	828 673 574	6 029
§ 49	9 908	601 105 969	60 669
§ 51	24 838	334 310 338	13 460
§ 46	35 689	263 709 643	7 389
§ 50	3 087	228 953 539	74 167
§ 60	2 731	109 060 695	39 934
§ 56	362	54 798 287	151 376
§ 57	271	42 195 092	155 701
§ 59	58	9 076 415	156 490
§ 110 zákon 387/96 Z.z.	1 891	5 478 046	2 897
§ 53	77	707 997	9 195
§ 47	64	496 771	7 762
Spolu	216 422	2 478 566 366	11 452

Zdroj: MPSVaR SR

Výsledky opatrení APTP za rok 2005

Významným výsledkom v sledovanom období je aj počet vytvorených pracovných miest – 13 686 čo je o 6 027 viac ako v roku 2004, uvedená hodnota svedčí o tom, že tvorba pracovných miest v roku 2005 mala rastúci trend.

O pozitívnych výsledkoch v oblasti APTP hovorí aj ukazovateľ počtu umiestnených UoZ na trh práce, ktorí boli zaradení na nástroj aktívnej politiky trhu (vzdelávanie a príprava pre trh práce, aktivačná činnosť, absolventská prax), ktorého hodnota dosiahla v roku 2005 úroveň 33 399 uchádzačov o zamestnanie umiestnených do zamestnania po skončení uvedených aktivít.

2.3. Kolektívne vyjednávanie – štatistika

I. Stav uloženia kolektívnych zmlúv vyššieho stupňa (KZVS) a ich dodatkov

Rok 2005 – stav k 31. decembru 2005

Celkovo uložených: 42

Z toho: 21 KZVS a 21 dodatkov ku KZVS

II. Extenzia KZVS – vydanie výnosu o rozšírení záväznosti KZVS na ďalších zamestnávateľov

Rok 2005 - stav k 31. decembru 2005

2 výnosy o rozšírení záväznosti KZVS (Kolektívna zmluva vyššieho stupňa na rok 2005 z 11. januára 2005 uzavretá medzi Odborovým zväzom KOVO a Zväzom strojárskeho priemyslu Slovenskej republiky, Kolektívna zmluva vyššieho stupňa zo 17. februára 2005 pre sekciu technických služieb, biologických služieb a prvovýroby uzavretá medzi Poľnohospodárskym zamestnávateľským zväzom Slovenskej republiky a Odborovým zväzom pracovníkov poľnohospodárstva na Slovensku).

III. Kolektívne spory pred sprostredkovateľom (S) a rozhodcom (R) určeným Ministerstvom práce, sociálnych vecí a rodiny SR

Rok 2005 – 17 sporov pred S a 2 spory pred rozhodcom- stav k 31. decembru 2005

z toho: 8 úspešne vyriešených,

5 neúspešne vyriešených – 1 žiadosť o rozhodcu (ministerstvo ho však nemohlo určiť v súlade s § 13 ods. 2 zákona č. 2/1991 Zb. o kolektívnom vyjednávaní v znení neskorších predpisov) pre nespĺňanie zákonných podmienok,

4 písomne zrušené – došlo k dohode medzi sociálnymi partnermi bez sprostredkovateľa

1 spor pred rozhodcom

2.4. Bezpečnosť a ochrana zdravia pri práci

Smrteľné pracovné úrazy

V roku 2005 u zamestnávateľov v pôsobnosti orgánov inšpekcie práce došlo k 71 smrteľným pracovným úrazom a k 177 ťažkým pracovným úrazom, čo predstavuje o 4 smrteľné pracovné úrazy a o 7 ťažkých pracovných úrazov menej ako v roku 2004.

Pracovné úrazy

Pozitívny trend znižovania počtu pracovných úrazov pokračoval aj v roku 2005 v porovnaní s rokom 2004. V roku 2005 došlo k 10 637 pracovným úrazom, čo predstavuje o 114 pracovných úrazov menej v porovnaní s rokom 2004. Z prehľadu pracovnej úrazovosti

podľa odvetvových kategórií ekonomických činností (OKEČ) vyplýva, že najvyšší podiel pracovnej úrazovosti sa koncentroval v priemyselnej výrobe (47,31%). Vyšší počet pracovných úrazov bol ďalej vo veľkoobchode a maloobchode (10,55%), v poľnohospodárstve, poľovníctve a v lesnom hospodárstve (9,64%), v doprave (7,37%) a v stavebníctve (7,93%).

Rizikové práce

V roku 2005 pokračoval trend znižovania počtu zamestnancov vykonávajúcich rizikové práce obdobne ako v predchádzajúcich rokoch. V roku 2005 rizikové práce celkovo vykonávalo 118 136 zamestnancov, z nich najviac vykonávalo práce zaradené do kategórie 3 (celkom 99 288 zamestnancov). V kategórii 4 s najväčšou mierou rizika vykonávalo práce 18 848 zamestnancov. V roku 2005 došlo k zníženiu počtu zamestnancov v kategórii 4 oproti roku 2004 o 2 401 zamestnancov.

Najviac zamestnancov vykonávalo rizikové práce v súkromnom sektore (71,4%) a v štátnom sektore (24,6%). V družstevnom sektore vykonávalo rizikové práce len 4 % zamestnancov. Najviac zamestnancov vykonávajúcich rizikové práce bolo v priemyselnej výrobe (68,1%), ďalej v zdravotníctve, kde rizikové práce vykonávalo iba 9,5%. Vo väčšine ekonomických odvetví bol oproti roku 2004 zaznamenaný pokles počtu exponovaných zamestnancov s výnimkou stavebníctva, obchodných služieb a výskumu a verejnej správy - sociálneho zabezpečenia.

Najfrekvencovanejším škodlivým faktorom v pracovnom prostredí bol nadmerný hluk (86 383 zamestnancov). V kategórii 3 bol zaznamenaný mierny vzostup oproti roku 2004 o 359 zamestnancov a v kategórii 4 bol zaznamenaný významný pokles oproti roku 2004 o 1 622 zamestnancov.

Ďalšie najčastejšie sa vyskytujúce škodlivé faktory práce a pracovného prostredia boli prach (28 074 zamestnancov), chemické látky (11 919 zamestnancov), ionizujúce žiarenie (8 478 zamestnancov) a vibrácie (6 316 zamestnancov). U všetkých uvedených faktorov bol zaznamenaný pokles počtu exponovaných zamestnancov s výnimkou kategórie 3 u vibrácií, kde bol zistený mierny vzostup oproti roku 2004 o 47 zamestnancov, ale rovnako ako u hluku pokles v kategórii 4 o 290 zamestnancov. Vzostup oproti roku 2004 bol zaznamenaný aj u chemických karcinogénov, čo je dôsledok nárastu exponovaných zamestnancov v kategórii 3 o 681 zamestnancov. V kategórii 4 bol zaznamenaný pokles o 199 zamestnancov.

Choroby z povolania

V roku 2005 bolo v SR hlásených 405 chorôb z povolania (u mužov 261 hlásení - 64,4 %, u žien 144 hlásení - 35,6 %). Bol to najnižší počet hlásených chorôb z povolania od roku 1971. Oproti roku 2004 došlo k poklesu o 208 chorôb z povolania, t. j. o 34,9 %.

Najčastejšie hlásenou chorobou z povolania v SR v roku 2005 bola choroba z dlhodobého nadmerného jednostranného zaťaženia – ochorenie kostí, kĺbov, šliach a nervov končatín (122 hlásení - 30,1 % zo všetkých chorôb z povolania). 56,5 % z celkového počtu chorých na túto chorobu z povolania tvorili muži. Boli to predovšetkým zamestnanci odvetví priemyselnej výroby (45,9 %), ťažba nerastných surovín (30,3 %) a poľnohospodárstvo (11,4 %).

Ďalšou významnou chorobou z povolania bola choroba z vibrácií – ochorenie kostí, kĺbov, svalov, ciev a nervov končatín spôsobené vibráciami (70 hlásení, výhradne u mužov -

17,3 % z celkového počtu chorôb z povolania). Najčastejšie bola táto choroba hlásená v odvetviach ťažby nerastov (30,3 %) a v poľnohospodárstve a lesnom hospodárstve (15,6 %).

Ďalšími najčastejšie hlásenými chorobami z povolania boli profesionálne infekčné choroby (64 hlásení - 15,8 % z celkového počtu chorôb z povolania). Väčšinu profesionálnych infekčných chorôb tvorili choroby prenosné zo zvierat na ľudí (37 hlásení – 57,8 %) a z nich najčastejšia Lymfská borelióza (20 hlásení). 13,1% z celkového počtu chorôb z povolania (53 hlásení) tvorili profesionálne kožné choroby (okrem rakoviny kože) a prenosné kožné choroby. Prevalu v počte hlásení týchto chorôb z povolania mali ženy (64,1 %). Najčastejšie sa zistili v odvetví priemyselnej výroby (37 hlásení – 69,8 %). Najčastejšou chorobou tejto skupiny chorôb z povolania boli profesionálne dermatózy z plastických hmôt (18 hlásení – 33,9 %). 6,4 % z celkového počtu chorôb z povolania (26 hlásení) predstavovala porucha sluchu z nadmerného hluku. Oproti roku 2004 došlo k miernemu poklesu o 5 hlásení. V roku 2005 bolo hlásených aj 15 profesionálnych otráv.

U všetkých vyššie uvedených najčastejšie hlásených chorôb z povolania došlo v porovnaní s rokom 2004 k poklesu. Výnimku tvorili kožné choroby, u ktorých došlo v roku 2005 k miernemu vzostupu, ktorý bol spôsobený zvýšeným počtom hlásení profesionálnych dermatóz z plastických hmôt.

3. SOCIÁLNE ZABEZPEČENIE

Sociálne zabezpečenie na Slovensku má tri základné formy, ktorými sú sociálne poistenie, sociálna pomoc a sociálna podpora.

3.1. Sociálne poistenie

Základnou úlohou systému sociálneho poistenia je ochrana ekonomicky aktívneho obyvateľstva pri vzniku vymedzených sociálnych udalostí (napr. choroba, tehotenstvo, materstvo, invalidita, staroba, úmrtie žiteľa). Podstatou tohto systému je jeho úzka previazanosť na ekonomickú aktivitu občanov a ich príjem.

V oblasti sociálneho poistenia obdobie roku 2005 možno charakterizovať ako obdobie doladovania realizovanej transformácie systému sociálneho zabezpečenia na systém sociálneho poistenia.

Podľa zákona č. 461/2003 Z.z. o sociálnom poistení v znení neskorších predpisov (ďalej len „zákon o sociálnom poistení“) tvorí systém sociálneho poistenia päť samostatných podsystémov: nemocenské poistenie, dôchodkové poistenie, úrazové poistenie, garančné poistenie a poistenie v nezamestnanosti.

V sledovanom období nadobudlo účinnosť niekoľko noviel zákona o sociálnom poistení, ktorých cieľom bolo najmä vyriešenie viacerých problémov plynúcich z aplikačnej praxe, ale aj zmiernenie dôsledkov prechodu zo zabezpečovacieho systému na poistný systém. Napríklad:

- poistenie v nezamestnanosti sa nevzťahuje na fyzickú osobu, ktorej bol priznaný predčasný starobný dôchodok,
- priznanie invalidného dôchodku občanovi po dovŕšení 18 rokov veku, ktorý sa stal invalidným pred dovŕšením veku, v ktorom sa končí povinná školská dochádzka a nezískal počet rokov dôchodkového poistenia potrebný na nárok na invalidný dôchodok (tzv. invalidi z mladosti),
- pravidelnému zvyšovaniu podliehajú aj sociálne dôchodky, ktoré boli priznané podľa právnej úpravy účinnej do 31. decembra 2003,
- poistencom, ktorí dovŕšili dôchodkový vek pre nárok na starobný dôchodok pred 1. januárom 2004 a nespĺnili podmienky nároku na tento dôchodok, vznikol nárok na starobný dôchodok, ak boli dôchodkovo poistení najmenej 10 rokov a dovŕšili vek najmenej 62 rokov, najskôr od 1. januára 2005,
- v súlade s filozofiou zákona č. 82/2005 Z.z. o nelegálnej práci a nelegálnom zamestnávaní a o zmene a doplnení niektorých zákonov (ďalej len „zákon o nelegálnej práci“) došlo v zákone o sociálnom poistení s účinnosťou od 1. apríla 2005 k rozšíreniu a sprísneniu povinností zamestnávateľa voči Sociálnej poisťovni. Skracuje sa 8 – dňová lehota na prihlásenie zamestnanca do poistenia a odhlásenie zamestnanca z poistenia, pričom ohlasovacia povinnosť sa pre zamestnávateľa rozširuje aj za zamestnancov vykonávajúcich práce na základe dohôd o prácach vykonávaných mimo pracovného pomeru. Zamestnávateľom bola uložená povinnosť nahlasovať do registra poistencov a sporiteľov starobného dôchodkového sporenia svojich zamestnancov na nemocenské poistenie, na dôchodkové poistenie a na poistenie v nezamestnanosti pred vznikom týchto poistení, najneskôr pred začatím výkonu činnosti zamestnanca a zároveň ich aj z týchto poistení odhlásiť po zániku týchto poistení a fyzické osoby vykonávajúce práce

na základe dohôd o prácach vykonávaných mimo pracovného pomeru na účely úrazového poistenia a zákona o nelegálnej práci prihlásiť pred vznikom pracovnoprávneho vzťahu, najneskôr pred začatím výkonu práce a odhlásiť najneskôr v deň nasledujúci po skončení tohto pracovnoprávneho vzťahu,

- zavedenie osobitného valorizačného mechanizmu pre rok 2005, diferencovaného v závislosti od výšky dôchodkovej dávky, ktorého podstata spočívala v tom, že nižšie dôchodky boli zvyšované výhodnejšie ako vyššie dôchodky,
- v záujme celoplošného objektívnejšieho zhodnotenia obdobia prispievania do systému dôchodkového poistenia vo vzťahu k určeniu sumy dôchodkovej dávky sa od 1. júla 2005 predĺžilo rozhodujúce obdobie na zistenie priemerného osobného mzdového bodu, a to na obdobie kalendárnych rokov od 1. januára 1984.

3.1.1. Nemocenské poistenie

Nemocenské poistenie je poistením pre prípad straty alebo zníženia príjmu zo zárobkovej činnosti a na zabezpečenie príjmu v dôsledku dočasnej pracovnej neschopnosti, tehotenstva a materstva. Z nemocenského poistenia sa za podmienok ustanovených zákonom o sociálnom poistení poskytujú nemocenské dávky a to: nemocenské, ošetrovné, vyrovnávací dávka a materské. V súvislosti so zavedením poskytovania náhrady príjmu počas prvých desiatich dní dočasnej pracovnej neschopnosti zamestnanca z prostriedkov zamestnávateľa (zákon č. 462/2003 Z.z. o náhrade príjmu pri dočasnej pracovnej neschopnosti zamestnanca a o zmene a doplnení niektorých zákonov v znení zákona č. 244/2005 Z.z.), Sociálna poisťovňa poskytuje zamestnancom nemocenské od 11 dňa dočasnej pracovnej neschopnosti.

- Pri dávke *nemocenské*³ bolo v roku 2005 vyplatených 967 404 dávok,
- Pri dávke *ošetrovné* bolo v roku 2005 vyplatených 114 142 dávok,
- Pri dávke *materské* bolo v roku 2005 vyplatených 196 585 dávok,
- Pri *vyrovnávacej dávke* bolo v roku 2005 vyplatených 1 016 prípadov.

Tabuľka č.13: *Nemocenské dávky v roku 2005*

Nemocenské dávky v roku 2005				
Dávka	Počet vyplatených dávok v r. 2005	Porovnanie so stavom v r. 2004	Priemerná výška dávky v r. 2005(v Sk)	Porovnanie so stavom v r. 2004
Nemocenské	967 404	91,50%	3 546	106,50%
Ošetrovné	114 142	91,50%	1 193	122,70%
Materské	196 585	121,10%	5 965	95,40%
Vyrovňavacia dávka	1 016	115,80%	922	67,40%

Zdroj: *Sociálna poisťovňa*

Výdavky na dávky nemocenského poistenia v roku 2005, hradené zo zdrojov Sociálnej poisťovne, boli v čiastke 4 740 mil. Sk, čo predstavuje oproti roku 2004 nárast o 1,7%. Práceschopnosť činila v roku 2004 3,67%, v roku 2005 poklesla na 3,30%.

3.1.2. Dôchodkové poistenie

Dôchodkové poistenie sa rozčleňuje na starobné poistenie ako poistenie na zabezpečenie príjmu v starobe a pre prípad úmrtia a na invalidné poistenie ako poistenie pre

³ Poznámka: Podrobnejšie štatistiky sú uvedené v prílohe č. 7.

prípade poklesu schopnosti vykonávať zárobkovú činnosť v dôsledku dlhodobého nepriaznivého zdravotného stavu poistenca a pre prípad úmrtia. Z dôchodkového poistenia sa za podmienok ustanovených zákonom o sociálnom poistení poskytujú dôchodkové dávky a to zo starobného poistenia: starobný dôchodok, predčasný starobný dôchodok, vdovský dôchodok a vdovecký dôchodok, sirotsky dôchodok a z invalidného poistenia: invalidný dôchodok, vdovský a vdovecký dôchodok, sirotsky dôchodok.

K 31. decembru 2005 bolo vyplatených 1 466 746 dôchodkových dávok (bez dôchodkov vyplácaných do cudziny a dôchodkov neprevzatých do automatizovanej evidencie). Dôchodkov neprevzatých do automatizovanej evidencie bolo 287 a dôchodkov vyplácaných do cudziny 5 995 (viď tabuľka č. 12).

Tabuľka č.12: Dôchodkové dávky v roku 2005

Dôchodkové dávky v roku 2005		
Typ dôchodku	Počet vyplatených dôchodkov v r. 2005	Podiel na celkovom počte
Starobný	924 285	63,50%
Invalidný	180 939	12,40%
Predčasný	16 721	1,10%
Vdovský	304 352	20,90%
Vdovecký	8 504	0,60%
Sirotsky	31 945	2,20%
Dôchodkové dávky spolu	1 466 746	-
Dôchodky neprevzaté do automatizovanej evidencie	287	-
Dôchodky vyplácané do cudziny	5 995	-

Zdroj: Sociálna poisťovňa

V porovnaní so stavom k 31. decembru 2004 bolo vyplatených o 10 521 dôchodkov viac, čo predstavuje medziročný nárast o 0,7%. Starobných dôchodkov a invalidných dôchodkov bolo k 31. decembru 2005 vyplatených viac o 6 971, predčasných starobných dôchodkov bolo viac o 4 053, vdovských dôchodkov menej o 2 320, vdoveckých dôchodkov viac o 3 250 a sirotských dôchodkov o 1 433 menej.

Výdavky na dávky dôchodkového poistenia v roku 2005 činili približne 104,6 mld. Sk, čo predstavuje 109,8% výdavkov roku 2004. Relácia priemerného starobného sólo dôchodku k priemernej mesačnej mzde v hospodárstve SR činila v roku 2004 44,52%, v roku 2005 stúpila na 44,65%. Reálna hodnota priemerného starobného sólo dôchodku v roku 2005 stúpila oproti roku 2004 (vzhľadom na medziročný rast spotrebiteľských cien indexom 102,7%) o 6,6%.

Tabuľka č.13: Priemerné výšky dôchodkov (sólo) v roku 2005

Priemerné výšky dôchodkov (sólo) v roku 2005		
Typ dôchodku	Priemerná výška	Porovnanie so stavom k 31.12. 2004 v %
Starobný	7 713 Sk	109,5%
Predčasný	8 500 Sk	115,3%
Invalidný	5 804 Sk	102,4%
Vdovský	4 938 Sk	106,8%
Vdovecký	3 206 Sk	116,2%
Sirotsky	2 267 Sk	109,5%

Zdroj: Sociálna poisťovňa

Nová konštrukcia dôchodkových dávok, účinná od 1. januára 2004, priniesla, vzhľadom na uplatnený princíp zásluhovosti, väčšiu diferenciaciu dôchodkov ako

konštrukcia platná do 31. decembra 2003. Princíp zásluhovosti a s ním spojená diferenciácia dôchodkov sa však uplatňuje postupne. K 31. decembru 2004 bolo zaznamenaných 1 492, t. j. 0,25% starobných sólo dôchodkov, ktoré presiahli priemernú mzdu v hospodárstve Slovenskej republiky (15 825 Sk). K 31. decembru 2005, už po zvýšení dôchodkov od 1. júla 2005, bolo zaznamenaných 2 378, t. j. 0,35% sólo starobných dôchodkov presahujúcich priemernú mesačnú mzdu v hospodárstve Slovenskej republiky (17 274 Sk). V štatistikách za rok 2005 sa do počtu starobných dôchodkov započítavajú aj invalidné dôchodky tých poberateľov, ktorí už prekročili dôchodkový vek⁴.

3.1.3. Úrazové poistenie

Úrazové poistenie je poistením pre prípad poškodenia zdravia alebo úmrtia v dôsledku pracovného úrazu, služobného úrazu a choroby z povolania. Z úrazového poistenia sa za podmienok ustanovených zákonom o sociálnom poistení poskytujú úrazové dávky a to: úrazový príplatok, úrazová renta, jednorazové vyrovnanie, pozostalostná úrazová renta, jednorazové odškodnenie, pracovná rehabilitácia a rehabilitačné, rekvalifikácia a rekvalifikačné, náhrada za bolesť a náhrada za sťaženie spoločenského uplatnenia, náhrada nákladov spojených s liečením, náhrada nákladov spojených s pohrebom.

Celková suma⁵ vyplatených dávok v roku 2005 bola približne 707 mil. Sk, čo predstavuje 139,8% výdavkov roku 2004. Najpočetnejšia a finančne najnáročnejšia dávka je úrazová renta. V roku 2005 bolo vyplatených 47 542 týchto dávok, čo predstavuje 48% vyplatených dávok roku 2004. Priemerná výška tejto dávky za rok 2005 bola 6 263 Sk, t. j. 125,3% priemernej výšky z roku 2004. Na túto dávku bolo vynaložených približne 298 mil. Sk (42,1% všetkých výdavkov).

3.1.4. Garančné poistenie

Garančné poistenie je poistením pre prípad platobnej neschopnosti zamestnávateľa na uspokojovanie nárokov zamestnanca a na úhradu príspevkov na starobné dôchodkové sporenie nezaplatených zamestnávateľom do základného fondu príspevkov na starobné dôchodkové sporenie. Z garančného poistenia sa za podmienok ustanovených zákonom o sociálnom poistení poskytuje dávka garančného poistenia.

V roku⁶ 2005 bolo vyplatených 4 492 dávok (116,4% roku 2004) v celkovom objeme približne 119 mil. Sk (140,0% výdavkov roku 2004). Priemerná výška dávky činila 26 551 Sk (nárast o 20,2% oproti roku 2004). Výdavky z titulu neplatičov na starobné dôchodkové sporenie predstavovali približne 577 mil. Sk.

3.1.5. Poistenie v nezamestnanosti

Poistenie v nezamestnanosti je poistením pre prípad straty príjmu z činnosti zamestnanca v dôsledku nezamestnanosti a na zabezpečenie príjmu v dôsledku

⁴ Podrobné štatistické údaje o výškach starobných sólo dôchodkov sú uvedené v prílohe č. 9.

⁵ Prehľad o všetkých úrazových dávkach vyplatených v roku 2005 je uvedený v prílohe č. 8.

⁶ Vývoj v jednotlivých mesiacoch v roku 2005 je uvedený v prílohe č. 10.

nezamestnanosti. Z poistenia v nezamestnanosti sa za podmienok ustanovených zákonom o sociálnom poistení poskytuje dávka v nezamestnanosti.

V roku 2005 predstavoval priemerný mesačný počet poberateľov dávky⁷ v nezamestnanosti 38 497 osôb, t. j. 50,7% priemerného mesačného počtu roku 2004. Výdavky na dávky v nezamestnanosti v roku 2005 činili približne 2,4 mld. Sk, t. j. 61,4% výdavkov roku 2004. Priemerná mesačná výška dávky v roku 2005 bola 5 281 Sk, čo je o 21,1% viac ako v roku 2004.

3.2. Starobné dôchodkové sporenie

Systém starobného dôchodkového sporenia je upravený zákonom č. 43/2004 Z.z. o starobnom dôchodkovom sporení a o zmene a doplnení niektorých zákonov v znení neskorších predpisov, ktorý nadobudol účinnosť 1. januára 2005. Cieľom zavedenia starobného dôchodkového sporenia je zabezpečiť dlhodobú finančnú stabilitu dôchodkového systému a diverzifikovať riziká jednotlivých spôsobov financovania dôchodkových dávok, t. j. priebežného spôsobu financovania a kapitalizačného spôsobu financovania.

Vstup do systému starobného dôchodkového sporenia je povinný pre všetky fyzické osoby, ktoré ešte neboli pred 1. januárom 2005 dôchodkovo poistené v Sociálnej poisťovni. Osoby, ktoré pred 1. januárom 2005 boli dôchodkovo poistené v Sociálnej poisťovni, sa môžu v období od 1. januára 2005 do 30. júna 2006 rozhodnúť, či vstúpia do systému starobného dôchodkového sporenia alebo zostanú výlučne poistencami Sociálnej poisťovne. Vstupom do systému starobného dôchodkového sporenia sa celková výška odvodového zaťaženia nemení.

Každá fyzická osoba, ktorá sa rozhodne vstúpiť do tohto systému, si môže vybrať jednu z viacerých dôchodkových správcovských spoločností, ktoré vytvárajú a spravujú tri dôchodkové fondy s rôznou investičnou stratégiou. Úrad pre finančný trh v roku 2005 udelil povolenie na vznik a činnosť dôchodkovej správcovskej spoločnosti ôsmim dôchodkovým správcovským spoločnostiam, nad ktorých fungovaním vykonáva i dohľad:

- Aegon, d.s.s., a.s., Bratislava
- Allianz – Slovenská dôchodková správcovská spoločnosť, a.s., Bratislava
- Credit Suisse Life & Pensions d.s.s., a.s., Bratislava
- ČSOB, d.s.s., a.s., Bratislava
- ING dôchodková správcovská spoločnosť, a.s., Bratislava
- Prvá dôchodková sporiteľňa, d.s.s., a.s., Bratislava
- Sympatia – Pohoda d.s.s., a.s., Bratislava
- VÚB Generali, d.s.s., a.s., Bratislava

Príspevky na starobné dôchodkové sporenie vyberá Sociálna poisťovňa. Výška príspevku na starobné dôchodkové sporenie predstavuje 9% z vymeriavacieho základu.

⁷ Podrobnejšie štatistiky sú uvedené v prílohe č. 11.

Počet sporiteľov k 31. decembru 2005 bol 1 114 513. Sociálna poisťovňa postúpila k 31. decembru 2005 do dôchodkových fondov majetok v hodnote 9,047 mld. Sk (podrobnejšie viď prílohy č. 12 a 13).

3.3. Doplnkové dôchodkové poistenie

K 31. decembru 2005 bolo v registri Ministerstva práce, sociálnych vecí a rodiny Slovenskej republiky vedených šesť doplnkových dôchodkových poisťovní. Reálne však na trhu s doplnkovým dôchodkovým poistením pôsobilo päť nasledujúcich doplnkových dôchodkových poisťovní:

- Prvá doplnková dôchodková poisťovňa Tatry – Sympatia
- Doplnková dôchodková poisťovňa Stabilita
- Pokoj doplnková dôchodková poisťovňa
- Doplnková dôchodková poisťovňa Credit Suisse Life & Pensions
- ING doplnková dôchodková poisťovňa

1. národná doplnková dôchodková poisťovňa, ktorá je v registri doplnkových dôchodkových poisťovní vedenom na MPSVR SR zapísaná od roku 2003, na trhu s doplnkovým dôchodkovým poistením reálne nepôsobila.

V roku 2005 pribudlo do systému doplnkového dôchodkového poistenia 76 181 nových poistencov. K 31.12.2005 bolo celkom do doplnkového dôchodkového poistenia zapojených 693 007 poistencov.

Doplnkové dôchodkové poisťovne uzatvorili v období predchádzajúceho roku 4 144 zamestnávateľských zmlúv a 114 110 zamestnaneckých a poisteneckých zmlúv, z toho 89 122 zmlúv s príspevkom zamestnávateľa, 15 751 zmlúv uzatvorených bez príspevku zamestnávateľa a 9 237 poisteneckých zmlúv uzatvorených samostatne zárobkovo činnými osobami.

Zatiaľ, čo v roku 2004 bolo doplnkovými dôchodkovými poisťovňami priznaných 112 227 dávok doplnkového dôchodkového poistenia, v roku 2005 to bolo 117 460 t.j. viac o 5 233 dávok.

Objem dávok doplnkového dôchodkového poistenia vyplatený jednotlivými doplnkovými dôchodkovými poisťovňami v roku 2005 mal rozdielny vývoj. Počet jednorazovo vyplatených dávok prevažoval najmä pri dávke výsluhový dôchodok, keď z celkového počtu 89 520 dávok bolo jednorazovo vyplatených 75 129 dávok a dávke doplnkový starobný dôchodok, keď z celkového počtu 20 052 dávok bolo jednorazovo vyplatených 12 259 dávok.

Celkový objem finančných prostriedkov vynaložených na výplatu dávok doplnkového dôchodkového poistenia v roku 2005 dosiahol výšku 1 845 131 tisíc Sk.

Objem majetku spravovaného piatimi doplnkovými dôchodkovými poisťovňami k 31. 12. 2005 dosiahol hodnotu viac než 18 mld. Sk, čo oproti roku 2004 znamená nárast o viac ako 3,5 mld. Sk. Kontinuálny rast aktív spravovaných doplnkovými dôchodkovými poisťovňami bol podporovaný predovšetkým daňovým zvýhodnením tejto formy sporenia.

S cieľom transformácie doplnkových dôchodkových poisťovní na štandardné subjekty finančného trhu Národná Rada Slovenskej republiky schválila v roku 2004 zákon číslo 650/2004 Z.z. o doplnkovom dôchodkovom sporení a o zmene a doplnení niektorých zákonov (ďalej len „zákon o DDS“), podľa ktorého sa v uplynulom roku začala transformácia systému doplnkového dôchodkového poistenia na systém doplnkového dôchodkového sporenia.

Doplnkovým dôchodkovým poisťovňami zriadeným podľa zákona číslo 123/1996 Z.z. o doplnkovom dôchodkovom poistení zamestnancov a o zmene a doplnení niektorých zákonov v znení zákona č. 409/2000 Z.z. (ďalej len „zákon o DDP“) po splnení zákonom stanovených podmienok bolo umožnené pretransformovať sa na doplnkové dôchodkové spoločnosti s právnou formou akciovej spoločnosti.

Úrad pre finančný trh k 31. 12. 2005 neudelil povolenie na vznik a činnosť žiadnej doplnkovej dôchodkovej poisťovne.

Napriek skutočnosti, že zákon nadobudol účinnosť od 1. januára 2005, doplnkové dôchodkové poisťovne budú do vzniku doplnkových dôchodkových spoločností, t.j. dňa ich zápisu do Obchodného registra vykonávať činnosť podľa zákona č. 123/1996 Z.z. o doplnkovom dôchodkovom poistení.

3.4. Sociálna pomoc

3.4.1. Dávka v hmotnej núdzi a príspevky k dávke

Pomoc v hmotnej núdzi upravuje zákon č. 599/2003 Z.z. o pomoci v hmotnej núdzi a o zmene a doplnení niektorých zákonov, ktorý nadobudol účinnosť 1. januára 2004. Nová právna úprava pomoci v hmotnej núdzi vychádza z filozofie motivácie a poskytnutia perspektívy jednotlivcovi a jeho rodine. Pri posudzovaní hmotnej núdze sa rozšíril okruh osôb spoločne posudzovaných s občanom v hmotnej núdzi o jeho deti do 25 rokov veku, ktoré nemajú vlastný príjem, alebo ktoré majú príjem na úrovni minimálnej mzdy.

Nástrojmi pomoci v hmotnej núdzi je dávka v hmotnej núdzi (ďalej len „dávka“) a príspevky k dávke (ďalej len „príspevky“), ktoré sa poskytujú občanovi v hmotnej núdzi a fyzickým osobám, ktoré sú s občanom v hmotnej núdzi spoločne posudzované za podmienok taxatívne vymedzených v citovanom zákone o pomoci v hmotnej núdzi.

Tabuľka č.14: Sumy dávky v hmotnej núdzi a príspevkov k dávke platné v roku 2005

Sumy dávky v hmotnej núdzi a príspevkov k dávke platné v roku 2005			
Dávka v hmotnej núdzi	Suma		
	od 1.9.04	od 1.9.05*	od 1.11.05**
· jednotliviec	1 530 Sk	1 560 Sk	1 560 Sk
· jednotliviec s dieťaťom alebo najviac so štyrmi deťmi	2 450 Sk	2 500 Sk	2 500 Sk
· dvojica bez detí	2 660 Sk	2 710 Sk	2 710 Sk
· dvojica s dieťaťom alebo najviac so štyrmi deťmi	3 630 Sk	3 700 Sk	3 700 Sk
· jednotliviec s viac ako štyrmi deťmi	3 640 Sk	3 710 Sk	3 710 Sk
· dvojica s viac ako štyrmi deťmi	4 850 Sk	4 950 Sk	4 950 Sk
zvýšenie dávky pre tehotné ženy o	350 Sk	350 Sk	350 Sk
Príspevky k dávke			
Príspevok na zdravotnú starostlivosť	50 Sk	50 Sk	50 Sk
Aktivačný príspevok	1 500 Sk	1 700 Sk	1 700 Sk
Príspevok na bývanie			
· jeden občan v hmotnej núdzi	980 Sk	1 130 Sk	1 360 Sk
· jeden občan v hmotnej núdzi + ďalšie spolu posudzované osoby	1 670 Sk	1 920 Sk	2 150 Sk
Ochranný príspevok	1 500 Sk	1 700 Sk	1 700 Sk

Zdroj: ÚPSVaR

*úprava výšky dávky v hmotnej núdzi, príspevku na bývanie na dvoch úrovniach, aktivačného a ochranného príspevku

**úprava výšky príspevku na bývanie na dvoch úrovniach.

V roku 2005 bolo priemerne mesačne evidovaných 175 746 poberateľov dávky a príspevkov a za týmto účelom boli vyplatené finančné prostriedky vo výške 7 057 523 tisíc Sk. Priemerná výška mesačnej dávky a príspevkov v roku 2005 dosiahla sumu 3 346 Sk, čo v porovnaní s predchádzajúcim porovnateľným obdobím (rok 2004) predstavuje nárast o 14%, absolútne o 406 Sk.

Oproti roku 2004 došlo k poklesu počtu poberateľov dávky a príspevkov o 2%, čo bolo predovšetkým spôsobené poklesom miery nezamestnanosti. Zároveň však došlo oproti roku 2004 k nárastu finančných prostriedkov na dávku a príspevky o 12%, a to z dôvodu rastu počtu príspevkov a v neposlednom rade z dôvodu valorizácie dávky a príspevkov.

Graf č.16: Vývoj počtu poberateľov dávky a príspevkov od účinnosti zákona



Zdroj: ÚPSVaR

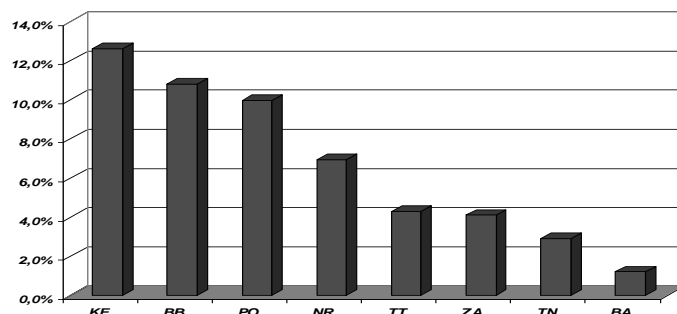
V priebehu roku 2005 bol zaznamenaný nárast poberateľov (mesiac február a marec), ktorý bol spôsobený predovšetkým zánikom poskytovania príspevku na bývanie, ako štátnej sociálnej dávky do konca roku 2004. Príspevok na bývanie sa mohol poskytovať občanovi do konca roku 2004 v sume, ktorá mu bola vyplatená podľa pôvodnej právnej normy (zákon č. 300/1999 Z.z. o príspevku na bývanie) v januári 2004 za mesiac december 2003. To platilo iba v prípade, že tento občan nebol prehodnotený a nevznikol mu nárok na dávku v hmotnej núdzi a príspevky k dávke (aj na príspevok na bývanie v rámci systému pomoci v hmotnej núdzi).

Zároveň bol v mesiaci jún 2005 zaznamenaný mierny pokles poberateľov, a to z dôvodu zamestnania sa v rámci sezónnych prác. Následne sa ich počet do konca roka ustálil.

V roku 2005 bolo priemerne mesačne 373 865 občanov riešených v systéme pomoci v hmotnej núdzi, čo predstavovalo 6,9%-ný podiel na celkovom počte obyvateľov Slovenska. Oproti roku 2004 išlo o pokles o 0,2 percentuálneho bodu.

Z celkového počtu poberateľov dávky a príspevkov v roku 2005 tvorilo 72,9% poberateľov evidovaných ako uchádzačov o zamestnanie.

Graf č.17: Percento obyvateľstva SR v systéme pomoci v hmotnej núdzi v jednotlivých regiónoch

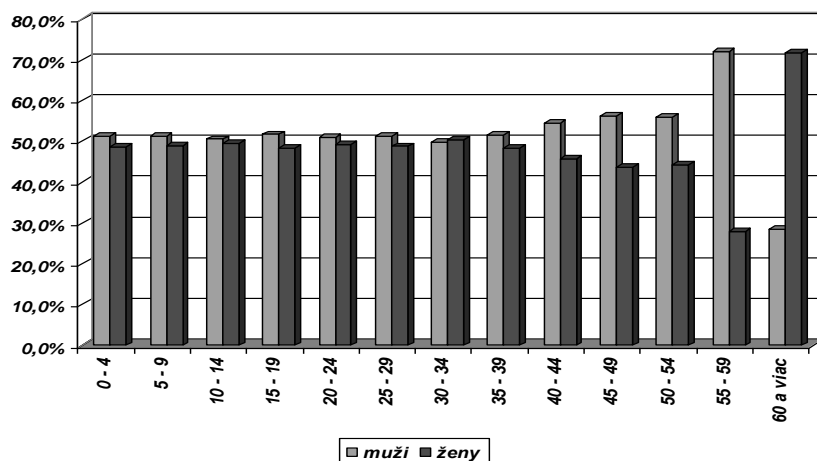


Zdroj: ÚPSVaR

Najvyššie percento obyvateľstva v systéme pomoci v hmotnej núdzi za sledované obdobie bolo v košickom kraji (12,6 %), banskobystrickom kraji (10,8 %) a v prešovskom kraji (10,0%). Najnižšie percento mal bratislavský kraj, a to 1,2 %.

Z celkového počtu osôb evidovaných v systéme pomoci v hmotnej núdzi bolo 52,4% mužov a 47,6% žien. Graf č. 18 znázorňuje podiel týchto osôb podľa pohlavia v danej vekovej skupine. Výrazný rozdiel je vo vekovej skupine 55-59 rokov, kde je vyšší podiel mužov ako žien a vekovej skupine 60 a viac, kde je naopak vyšší podiel žien ako mužov.

Graf č.18: Počet evidovaných osôb v systéme pomoci hmotnej núdzi podľa veku



Zdroj: ÚPSVaR

V rámci systému pomoci v hmotnej núdzi za rok 2005 bolo v priemere evidovaných 1 426 tehotných žien, v prípade ktorých sa základná dávka zvýšila o 350 Sk.

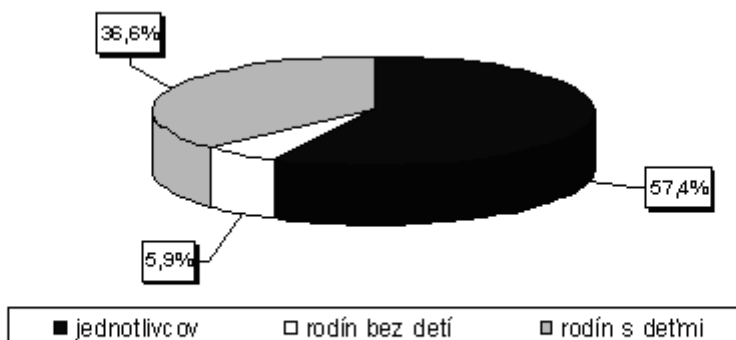
Štruktúra poberateľov dávky a príspevkov

Tabuľka č.15: Štruktúra poberateľov dávky a príspevkov
Zdroj: ÚPSVaR

Z celkového priemerného mesačného počtu 175 746 poberateľov dávky a príspevkov bolo 100 928 jednotlivcov (pokles oproti roku 2004 o 3,1%), 10 381 rodín bez detí (nárast oproti roku 2004 o 19,8%) a 64 313 rodín s deťmi (pokles oproti roku 2004 o 3%). Z uvedeného vyplýva, že najviac je zastúpená skupina jednotlivcov, t.j. samostatne posudzovaných občanov, ktorá tvorí z celkové počtu poberateľov 57,4%. Z rodín s deťmi sú najviac zastúpené rodiny s jedným dieťaťom (39,1%) a rodiny s dvomi deťmi (29,8%). Vychádzajúc z počtu rodín s deťmi a nezaopatrených detí, počet detí na jednu rodinu v roku 2005 tvoril 2,1 dieťaťa.

		rok 2005		rok 2004	
		počet	%	počet	%
Spolu		175 746	100	178 631	100
z toho	jednotlivcov	100 928	57,4	104 200	58,3
	rodín bez detí	10 381	5,9	8 662	4,8
	rodín s deťmi	64 313	36,6	66 269	37,1

Graf č.19: Percentuálne zastúpenie jednotlivých skupín poberateľov dávky a príspevkov v roku 2005



Zdroj: ÚPSVaR

Ďalšou najpočetnejšou skupinou sú rodiny s deťmi, ktoré sa členia na úplné rodiny a neúplné rodiny. Za rok 2005 bolo priemerne mesačne evidovaných 41 599 úplných rodín a 22 714 neúplných rodín.

V roku 2005 bolo priemerne mesačne evidovaných 135 794 nezaopatrených detí, ktoré sa posudzovali v rámci rodiny nachádzajúcej sa v hmotnej núdzi. Z celkového počtu spoločne posudzovaných osôb riešených v rámci systému pomoci v hmotnej núdzi tvorili 36,3%.

Priemerný mesačný počet zaopatrených detí do 25 rokov, ktoré boli posudzované v rámci rodiny, bol za sledované obdobie 10 331.

Ako sme už na začiatku uviedli, občanom v hmotnej núdzi a fyzickým osobám, ktoré sa s nimi spoločne posudzujú, sa poskytuje dávka a príspevky, ktoré sú štruktúrované podľa počtu spoločne posudzovaných osôb a v prípade príspevkov podľa ich účelu, t.j. príspevok na zdravotnú starostlivosť, aktivačný príspevok, príspevok na bývanie a ochranný príspevok.

Aktivačný príspevok

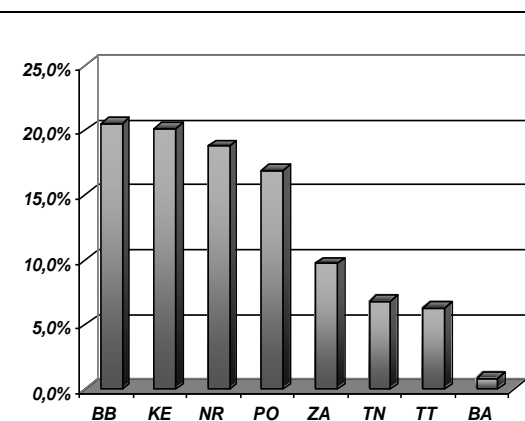
Za rok 2005 bolo kumulatívne 159 117 osôb, ktoré spĺňali podmienky nároku na aktivačný príspevok. V priemere išlo o 104 257 osôb, čo predstavuje oproti roku 2004 nárast o 13%. Najväčšie zastúpenie v rámci aktivácií mala skupina uchádzačov o zamestnanie, ktorí sa zúčastňovali menších obecných služieb alebo dobrovoľníckych prác, a to v počte 94 556, čo tvorí približne 91%.

Významný nárast počtu aktivačných príspevkov bol zaznamenaný v mesiaci jún, a to predovšetkým z dôvodu zúčastňovania sa menších obecných služieb.

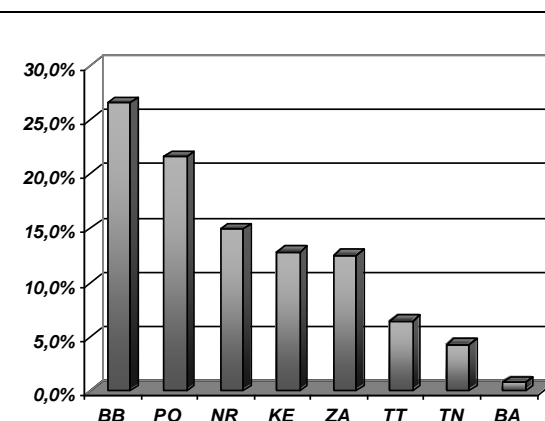
Jedným z motivačných prvkov v rámci pomoci v hmotnej núdzi je poskytovanie aktivačného príspevku pre občana, ktorý bol dlhodobo nezamestnaný, zamestnal sa a jeho príjem nepresiahol hranicu trojnásobku minimálnej mzdy, alebo začal vykonávať samostatne zárobkovú činnosť, po dobu šiestich mesiacov. Ide o skupinu občanov, ktorá pred tým než sa zamestnala alebo začala vykonávať samostatnú zárobkovú činnosť, bola riešená v rámci systému pomoci v hmotnej núdzi. Od februára 2004 až k 31. decembru 2005, z vyššie uvedeného titulu, poberalo aktivačný príspevok 20 404 občanov z dôvodu, že sa zamestnali a 2 758 občanov z dôvodu, že začali vykonávať samostatnú zárobkovú činnosť.

Najväčšie zastúpenie majú regióny, kde je zaznamenaná nadpriemerná miera nezamestnanosti a obmedzená možnosť zamestnať sa (viď. graf č. 20 a 21).

Graf č.20: Regionálne rozdelenie poberateľov aktivačného príspevku z dôvodu zamestnania sa



Graf č.21: Regionálne rozdelenie poberateľov aktivačného príspevku z dôvodu začatia vykonávania samostatnej zárobkovej činnosti



Zdroj: ÚPSVaR

V grafoch sú zaznamenané regionálne rozdiely medzi percentuálnym zastúpením poberateľov aktivačného príspevku. Najväčšie percento poberateľov aktivačného príspevku z dôvodu zamestnania sa bolo v banskobystrickom, košickom, nitrianskom a prešovskom kraji. V prípade poberateľov aktivačného príspevku z dôvodu začatia vykonávania samostatnej zárobkovej činnosti bolo najväčšie zastúpenie v banskobystrickom a prešovskom kraji.

Príspevok na bývanie

V roku 2005 vznikol nárok na príspevok na bývanie kumulatívne 95 903 poberateľom. Priemerne mesačne ide o 62 091 poberateľov príspevku na bývanie, čo predstavuje 35,3% z celkového počtu poberateľov dávky a príspevkov.

Z poberateľov príspevku na bývanie tvorí 43,3% samostatne posudzovaných občanov (suma 1 360 Sk) a 56,6% občanov so spoločne posudzovanými osobami (suma 2 150 Sk).

Oproti roku 2004 vrástol počet poberateľov príspevku na bývanie o 27%. Vplyv na rast počtu poberateľov príspevku na bývanie v systéme pomoci v hmotnej núdzi mal zánik poskytovania príspevku na bývanie, ako štátnej sociálnej dávky do konca roku 2004.

Ochranný príspevok

Ďalšou skupinou sú občania, ktorí nemajú možnosť zabezpečiť si príjem alebo zvýšiť si príjem vlastnou prácou. Tejto skupine občanov sa na základe taxatívne vymedzených podmienok v zákone poskytuje ochranný príspevok. Za rok 2005 vznikol nárok na ochranný príspevok kumulatívne 49 203 občanom. Priemerne mesačne ide o 21 420 občanov. Nárast oproti roku 2004 bol o 91%, a to z dôvodu zvýšenia počtu ochranných príspevkov v prípade, ak občan dosiahol vek potrebný na nárok na starobný dôchodok. Ide o skupinu občanov, poberateľov dôchodkových dávok, ktorí boli ešte v roku 2004 poberateľmi príspevku na bývanie, t.j. dobiehajúcej štátnej sociálnej dávky.

3.4.2. Dotácie pre dieťa v hmotnej núdzi

V súvislosti s prehĺbením pozitívnych účinkov zmien systému pomoci v hmotnej núdzi bolo vládou SR prijaté jedno z opatrení, a to poskytnutie finančných prostriedkov základným školám a špeciálnym základným školám, ktoré navštevuje významné percento detí v hmotnej núdzi, na zabezpečenie stravy a školských potrieb so zameraním na podporu plnenia povinnej školskej dochádzky a predškolským zariadeniam na zabezpečenie stravy. S účinnosťou od 15. septembra 2004 bolo možné okrem vyššie uvedených dotácií poskytovať aj dotáciu na štipendium pre dieťa v hmotnej núdzi, navštevujúce základnú školu a špeciálnu základnú školu (okrem špeciálnej základnej školy pre deti s mentálnym postihnutím).

Dotácie sa poskytujú na základe výnosu Ministerstva práce, sociálnych vecí a rodiny Slovenskej republiky z 25. februára 2004 č. 37/2004-II/1 o poskytovaní dotácií v pôsobnosti Ministerstva práce, sociálnych vecí a rodiny Slovenskej republiky v znení výnosu Ministerstva práce, sociálnych vecí a rodiny Slovenskej republiky zo 7. septembra 2004 č. 3950/2004-II/1.

Účel poskytovania dotácií pre dieťa v hmotnej núdzi (ide o dieťa, ktoré sa nachádza v rodine, ktorá je riešená v rámci systému pomoci v hmotnej núdzi) je nasledovný:

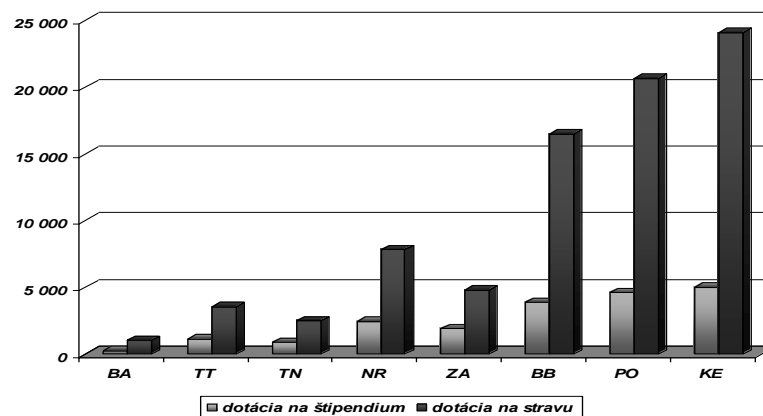
- Dotáciu na stravu pre dieťa v hmotnej núdzi možno poskytovať na zabezpečenie stravy v predškolskom zariadení, základnej škole a špeciálnej základnej škole (ďalej len „škola“).
- Dotáciu na školské potreby pre dieťa v hmotnej núdzi možno poskytovať na zabezpečenie školských potrieb.
- Dotáciu na štipendium pre dieťa v hmotnej núdzi možno poskytovať podľa prospechu, ktorý dieťa v škole dosiahlo v poslednom školskom polroku.

V roku 2005 boli vyplatené finančné prostriedky na dotácie pre deti v hmotnej núdzi v sume 427,3 mil. Sk. Priemerný mesačný počet detí, na ktoré boli poskytnuté dotácie (s výnimkou dotácie na školské potreby, ktorá bola poskytnutá jednorazovo), je nasledovný:

- 80 900 detí, na ktoré bola poskytnutá dotácia na stravu,
- 73 207 detí v prvom polroku a 64 673 detí v druhom polroku, na ktoré bola poskytnutá dotácia na školské potreby,
- 20 058 detí, ktorým bola poskytnutá dotácia na štipendium.

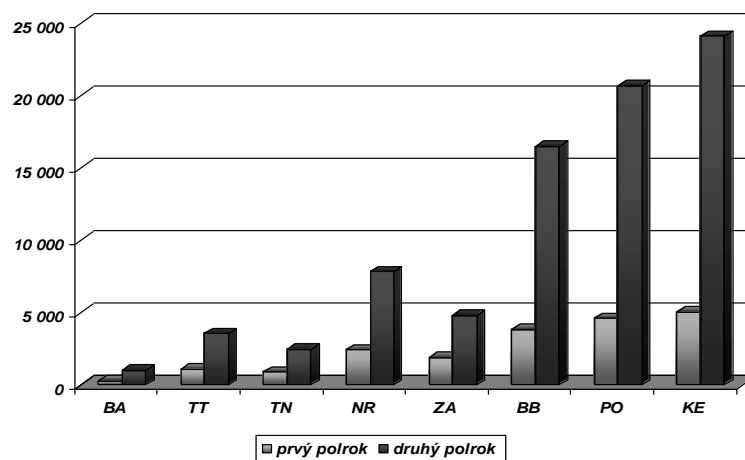
Z pohľadu regionálneho rozmiestnenia počtu detí, na ktoré boli poskytnuté dotácie podľa výnosu MPSVR SR, je situácia zachytená v grafoch č.7 a 8.

Graf č.22: Priemerný počet detí, na ktoré boli poskytnuté dotácie na stravu a štipendium podľa jednotlivých regiónov v roku 2005



Zdroj: ÚPSVaR

Graf č.23: Počet detí, na ktoré boli poskytnuté dotácie na školské potreby podľa jednotlivých regiónov v prvom a druhom polroku 2005



Zdroj: ÚPSVaR

Jednotlivé dotácie sú najviac poskytované v košickom, prešovskom a banskobystrickom kraji, čo odráža rozmiestnenie poberateľov dávky a príspevkov v rámci systému pomoci v hmotnej núdzi.

Výsledky monitoringu a evaluácie programu poskytovania dotácií na stravu, školské potreby a štipendium pre deti v hmotnej núdzi

Koncom júna 2005 Ministerstvo práce, sociálnych vecí a rodiny Slovenskej republiky uskutočnilo monitoring programu poskytovania dotácií na stravu, školské potreby a štipendium pre deti v hmotnej núdzi prostredníctvom prieskumu na školách, ktoré sa zapojili do programu. Zber údajov na školách pre monitoring zabezpečilo Ústredie práce, sociálnych vecí a rodiny v spolupráci s vybranými úradmi práce, sociálnych vecí a rodiny. Monitoring bol následne v priebehu mesiacov júl - august 2005 vyhodnotený.

Výskumnú vzorku monitoringu tvorilo 22 vybraných úradov práce, sociálnych vecí a rodiny, ktoré podľa zadaných kritérií vybrali 63 škôl (s celkovým počtom žiakov 25 880), do ktorých sa poskytujú dotácie na stravu, školské potreby a štipendium pre deti v hmotnej núdzi. Riaditelia vybraných škôl vystupovali v prieskume ako experti a poskytli údaje o dotáciách a ich dôsledkoch pre danú školu. Tieto údaje boli doplnené informáciami z úradov. Porovnával sa stav za I. a II. polrok školského roku 2004/2005. Druhú časť monitoringu tvoril dotazník pre deti z rodín, ktorým sa poskytuje pomoc v hmotnej núdzi. Dotazník pre deti bol doplnený informáciami o prospechu a školskej dochádzke detí v školských rokoch 2003/2004 a 2004/2005 od riaditeľov škôl. Vzorku druhej časti monitoringu tvorilo 704 detí zo 63 vybraných škôl. Monitoring bol zameraný na tri okruhy (dotácia na stravu, dotácia na školské potreby a dotácia na štipendium) a každý okruh čerpal informácie zo všetkých troch zdrojov.

V prípade hodnotenia efektivity poskytovania jednotlivých dotácií boli zaznamenané nasledovné výsledky:

- Dotácie na stravu spomedzi všetkých dotácií pre deti v systéme pomoci v hmotnej núdzi mali najpozitívnejšie hodnotenie, sú najlepšie akceptované riaditeľmi škôl a taktiež veľmi pozitívne hodnotené žiakmi, ktorým sa táto dotácia poskytuje. Podľa názorov riaditeľov škôl, ktorí v monitoringu vystupovali v úlohe expertov, v dôsledku poskytovania dotácií sa počet žiakov, ktorí sa stravujú, zvýšil na väčšine škôl v monitoringu (79,4%) a to v priemere o 45 žiakov.
- Dotácia na školské potreby bola hodnotená takmer rovnako kladne ako dotácia na stravu. V tomto prípade sa poukazovalo na jej potenciál vyrovnávať šance detí z rodín v hmotnej núdzi, na možnosť bezkonfliktného zakúpenia a využívanie školských potrieb a možnosť pre dieťa využívať ich tak v škole, ako aj doma.
- Dotácia na štipendium bola celkovo tiež hodnotená priaznivo a jedným z kladných výsledkov bol i pokles neospravedlnených hodín.

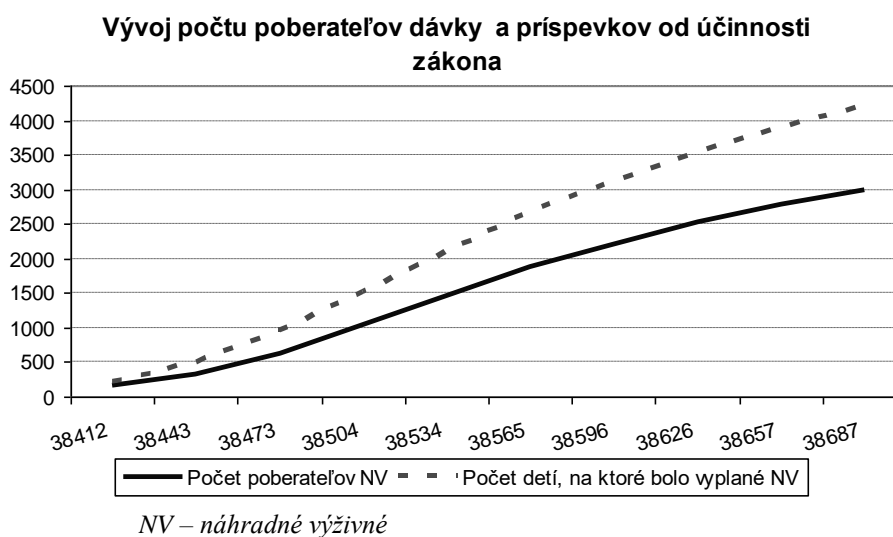
Záverom z celkového monitoringu vyplynulo, že dotačné programy majú pozitívny vplyv na zlepšenie školskej dochádzky detí a skvalitnenie procesu vzdelávania a sú veľmi dôležitým prostriedkom pri vyrovnávaní šancí detí v hmotnej núdzi.

3.4.3. Náhradné výživné

Právne vzťahy pri poskytovaní náhradného výživného pre dieťa upravuje zákon č. 452/2004 Z.z. o náhradnom výživnom, ktorý nadobudol účinnosť 1. januára 2005. Náhradné výživné je suma poskytovaná štátom na zabezpečenie výživy oprávnenej osoby v prípade, ak si vyživovaciu povinnosť neplní povinná osoba, ktorou je rodič dieťaťa alebo iná fyzická osoba povinná platiť výživné dieťaťu.

Prvé údaje zachytávajúce uplatnenie tejto právnej normy sú za mesiac marec 2005. Počas mesiacov marec až december bol zaznamenaný výrazný rast poberateľov náhradného výživného a detí, na ktoré bolo náhradné výživné priznané (viď graf č. 24). V mesiaci december 2005 bolo náhradné výživné vyplatené 2 983 občanom, na 4 188 detí. Na jedného občana pripadlo v priemere 1,4 dieťaťa.

Graf č.24: Vývojová krivka poberateľov náhradného výživného a detí, na ktoré bolo priznané náhradné výživné za obdobie od marca do decembra 2005



Zdroj: ÚPSVaR

Priemerná výška náhradného výživného, ktoré bolo vyplatené na dieťa, bola za uvedené obdobie (viď graf č. 24) v sume približne 1 700 Sk. Celkové finančné prostriedky vynaložené za účelom zabezpečenia výživy dieťaťa boli v roku 2005 v sume 38 437 tisíc Sk.

3.4.4. Sociálnoprávna ochrana detí a sociálna kuratela

Od 1. septembra 2005 je v Slovenskej republike účinná nová právna úprava Z. č. 305/2005 Z.z. o sociálnoprávnej ochrane detí a sociálnej kuratele a o zmene a doplnení niektorých zákonov. Zákon upravuje sociálnoprávnu ochranu detí a sociálnu kuratelu na zabezpečenie predchádzania vzniku krízových situácií v rodine, ochrany práv a právom chránených záujmov detí, predchádzania prehlbovania a opakovania porúch psychického vývinu, fyzického vývinu a sociálneho vývinu detí a plnoletých fyzických osôb a na zamedzenie nárastu sociálno-patologických javov.

Sociálnoprávna ochrana detí je súbor opatrení na zabezpečenie

- a) ochrany dieťaťa, ktorá je nevyhnutná pre jeho blaho a ktorá rešpektuje jeho najlepší záujem podľa medzinárodného dohovoru,
- b) výchovy a všestranného vývinu dieťaťa v jeho prirodzenom rodinnom prostredí,
- c) náhradného prostredia dieťaťa, ktoré nemôže byť vychovávané vo vlastnej rodine.

Sociálna kuratela je súbor opatrení na odstránenie, zmiernenie a zamedzenie prehlbovania alebo opakovania porúch psychického vývinu, fyzického vývinu a sociálneho vývinu dieťaťa a plnoletej fyzickej osoby a poskytovanie pomoci v závislosti od závažnosti poruchy a situácie, v ktorej sa nachádza dieťa alebo plnoletá fyzická osoba.

Opatrenia sociálnoprávnej ochrany detí a sociálnej kurately sa vykonávajú pre dieťa (pre každé dieťa, ktoré sa nachádza na území SR), plnoletú fyzickú osobu, rodinu, skupinu a komunitu najmä prostredníctvom sociálnej práce. Výrazné zmeny oproti predchádzajúcej právnej úprave spočívajú najmä v úprave povinnosti ponúknuť psychologickú pomoc dieťaťu, ktorého rodičia sa rozvádzajú, v rozšírení možností pomoci ohrozeným deťom, rodinám aj plnoletým fyzickým osobám, podrobnejšej úprave výchovných opatrení a ich výkonu, v zavedení inštitútu sociálnej kurately, v novej úprave výkonu opatrovníctva a poručníctva, úprave repatriácie aj pomoci maloletým bez sprievodu, úprave zabezpečenia účelu rozhodnutia súdu vykonávaného v zariadeniach sociálnoprávnej ochrany detí a sociálnej kurately, v novej úprave opatrení na zabezpečenie náhradného rodinného prostredia, vrátane úpravy vnútroštátnych pravidiel vo veciach medzištátneho osvojenia detí a zapojenia akreditovaných subjektov do sprostredkovania náhradnej rodinnej starostlivosti.

Zákonom sú upravené aj opatrenia sociálnoprávnej ochrany finančného charakteru, ktoré sú orientované prioritne na podporu sanácie rodín, z ktorých boli deti z rôznych dôvodov vyňaté, na vytvorenie rovnocenného náhradného prostredia deťom, ktoré nemôžu vyrastať vo vlastných rodinách a na osamostatnenie mladých dospelých pri odchode z detského domova.

Po organizačnej stránke je sociálnoprávna ochrana detí a sociálna kuratela zabezpečovaná na 46 úradoch práce, sociálnych vecí a rodiny a ich 33 pracoviskách (spolu 79 pracovísk v sídlach okresov) - orgánoch sociálnoprávnej ochrany detí a sociálnej kurately. Zákon nanovo upravuje najmä v kvalitatívnej rovine pôsobnosť obcí v oblasti pomoci deťom a mnoho opatrení podľa tohto zákona môžu vykonávať za zákonom stanovených podmienok i akreditované subjekty.

Tabuľka č.15: Činnosť orgánu sociálnoprávnej ochrany detí a sociálnej kurately

Činnosť orgánu sociálnoprávnej ochrany detí a sociálnej kurately	Počet prípadov	
	2004	2005
Terénna sociálna práca v prirodzenom prostredí	56 567	59 054
Terénna sociálna práca – inštitúcie	15 450	16 822
Návrhy na nariadenie/ zrušenie ústavnej starostlivosti	4 94/99	2 55/61
Spísané návrhy a podnety vo veciach výchovy a výživy maloletých	18 671	22 073
Žaloby o určenie otcovstva	390	294
Návrhy, podnety na súd, vydanie predbežného opatrenia	1 176	2 284
Návrhy na zrušenie výchovných opatrení uložených súdom	69	202
Správy podané vo veciach výchovy a výživy súdom a iným štátnym orgánom	54 231	56 201
Výkon opatrení v záujme mal., ktorý nie je občanom SR	368	290
Účasť na trestnom konaní proti mladistvým	8 796	9 991
Pomoc maloletým v súvislosti s činnosťou inak trestnou	3 323	3 957
Pomoc maloletým v súvislosti s hľadaním zamestnania	111	109
Pomoc maloletým v súvislosti s liečbou drogovej závislosti	236	246
Iné formy pomoci	954	1 411
Zabezpečenie návratu alebo premiestnenia	X	81
Súdne pojednávania vo veciach maloletých	67 267	68 347
Žiadatelia o osvojenie	511	342
Žiadatelia o pestúnsku starostlivosť	340	282
Deti, ktorým bol územný úrad ustanovený za poručníka (§ 56 Zákona o rodine)	279	74
Deti, ktorým bol územný úrad ustanovený za opatrovníka (§ 60 zákona o rodine)	416	2 234
Deti, ktorým bol územný úrad ustanovený za kolízneho opatrovníka	46 553	52 001
Skupinová sociálna práca – počet skupín/počet klientov	66/1183	6/97

Zdroj: MPSVR SR výkaz 12-01

Tabuľka č.16: Maloletí bez sprievodu

počet/rok	Maloletí bez sprievodu			
	2002	2003	2004	2005
maloletí bez sprievodu	1 200	705	276	301

Zdroj: MPSVR SR výkaz 12-01

Tabuľka č.17: Počet detí zverených do náhradnej rodinnej starostlivosti

	Počet detí zverených do náhradnej rodinnej starostlivosti					
	Osvojenie	Osvojenie do cudziny	Náhradná osobná starostlivosť	Pestúnska starostlivosť	Poručníctvo	Spolu
2004	276	30	667	494	142	1579
2005	264	35	702	476	175	1617

Zdroj: MPSVR SR výkaz 12-01

Detský domov a detský domov pre maloletých bez sprievodu

Detský domov má za úlohu nahrádzať prirodzené rodinné prostredie dieťaťa a dôraz je kladený na dočasnosť. Obsah každej činnosti, a to nielen detského domova, ale i orgánu sociálnoprávnej ochrany detí a obce je podriadený týmto dvom prioritám:

- vykonávanie ústavnej starostlivosti, predbežného opatrenia a výchovného opatrenia v profesionálnej rodine má prednosť pred ich vykonávaním v samostatných skupinách a špecializovaných samostatných skupinách
- zákon o rodine i zákon o sociálnoprávnej ochrane detí a o sociálnej kuratele sú koncipované tak, aby bola docieľená i prioritou dočasnosti - systematické prehodnocovania výkonu rozhodnutí, opatrenia na sanáciu rodinného prostredia dieťaťa, vrátane finančných opatrení (príspevok na dopravu rodičom na dopravu za dieťaťom do DeD, príspevok na stravu vyplácaný počas pobytu dieťaťa doma

počas víkendov, prázdnin a pod.), podrobná úprava sprostredkovania náhradnej rodinnej starostlivosti a výrazná finančná podpora náhradných rodičov.

V detskom domove sa vykonáva ústavná starostlivosť v profesionálnej rodine alebo v samostatných diagnostických skupinách, ktoré vykonávajú odbornú diagnostiku, v samostatných skupinách alebo špecializovaných samostatných skupinách pre určený počet detí, so samostatným stravovaním, hospodárením a vyčleneným rozpočtom. V profesionálnej rodine zabezpečujú starostlivosť o deti manželia, ktorí sú zamestnanci detského domova, alebo fyzická osoba, ktorá je zamestnancom detského domova. Počty detí a vychovávateľov pre jednotlivé druhy ústavnej starostlivosti sú upravené taxatívne.

Detský domov vypracúva individuálny plán rozvoja osobnosti dieťaťa, ktorého súčasťou je najmä plán výchovnej práce s dieťaťom, plán sociálnej práce s dieťaťom a jeho rodinou vypracovaný v spolupráci s obcou a orgánom sociálnoprávnej ochrany detí a sociálnej kurately, alebo v spolupráci s akreditovaným subjektom.

Tabuľka č.18: Detské domovy

		Detské domovy							
rok		1997	1998	1999	2000	2001	2002	2003	2004
celkový počet DeD		77	79	81	87	88	88	88	94
z toho	štátne DeD	73	74	75	75	75	75	76	78
	cirkevné a iné neštátne DeD	4	5	6	12	13	13	12	16

Zdroj: Ústredie práce, sociálnych vecí a rodiny

Tabuľka č.19: Počet detí v detských domovoch

		Počet detí v detských domovoch							
Rok		1997	1998	1999	2000	2001	2002	2003	2004
celkový počet detí v DeD		3 823	3 738	3 589	3 637	3 493	3 260	3 324	3 859
z toho	v štátnych DeD	3 691	3 613	3 443	3 416	3 258	2 995	3 069	3 577
	umiestnených v cirkevných a iných neštátnych DeD	132	125	146	221	235	265	255	282

Zdroj: Ústredie práce, sociálnych vecí a rodiny

Tabuľka č.20: Forma starostlivosti v detských domovoch

		Forma starostlivosti v detských domovoch								
forma, počet / rok		1997	1998	1999	2000	2001	2002	2003	2004	
forma starostlivosti v DeD	profesionálnych rodín	7	20	39	57	60	71	81	126	
	samostatných skupín	30	39	59	69	94	136	182	242	
	iných skupín	348	328	292	282	243	178	138	125	
počet umiestnených detí v jednotlivých formách starostlivosti	detí v profesionálnych rodinách	13	43	83	116	119	145	157	181	
	detí v samostatných skupinách	331	421	595	708	952	1 336	1 810	2 430	
	detí v iných skupinách	3 479	3 274	2 911	2 813	2 422	1 779	1 357	1 248	

Zdroj: Ústredie práce, sociálnych vecí a rodiny

Tabuľka č.21: Detský domov pre maloletých bez sprievodu

Detský domov pre maloletých bez sprievodu		
	Počet zariadení	Počet detí
2005	1	25

Zdroj: MPSVR SR výkaz 12-01

Tabuľka č.22: Krízové stredisko

Krízové stredisko		
Zriaďovateľ	Počet zariadení	Počet klientov
VÚC	11	164
Obec	0	0
Subjekt, ktorý je považovaný za akreditovaný subjekt	10	233

Zdroj: Ústredie práce, sociálnych vecí a rodiny, údaje za rok 2005

Tabuľka č.23: Resocializačné stredisko

Resocializačné stredisko		
Zriaďovateľ	Počet zariadení	Počet klientov
VUC	1	8
Obec	0	0
Subjekt, ktorý je považovaný za akreditovaný subjekt	20	271

Zdroj: Ústredie práce, sociálnych vecí a rodiny, údaje za rok 2005

Resocializačný príspevok

Účelom resocializačného príspevku je uľahčenie resocializácie mladistvých a plnoletých fyzických osôb po prepustení z výkonu trestu odňatia slobody (VTOS) alebo z výkonu trestu (VV). Už zo samotného zaradenia úpravy tohto príspevku do zákona o sociálnoprávnej ochrane detí a o sociálnej kurately medzi opatrenia sociálnoprávnej ochrany detí a sociálnej kurately vyplýva, že sa jedná o prostriedok sociálneho kurátora, ktorý má v kombinácii s ostatnými opatreniami sociálnej kurately vytvoriť predpoklady pre efektívnu resocializáciu.

Resocializačný príspevok sa môže poskytnúť mladistvému alebo plnoletej fyzickej osobe:

- občanovi SR s trvalým pobytom na území SR,
- cudzincovi s trvalým pobytom na území SR, po prepustení z VTOS, alebo po prepustení z VV, ak ich vykonával na území SR
- občanovi SR s trvalým pobytom na území SR, ak VTOS alebo VV vykonával preukázateľne mimo územia SR, a to po jeho návrate na územie SR, za účelom uľahčenia jeho resocializácie.

Resocializačný príspevok je možné za zákonom stanovených podmienok poskytnúť najviac vo výške 40% sumy životného minima, pričom celková suma resocializačných príspevkov poskytnutých tomu istému občanovi alebo cudzincovi s trvalým pobytom na území Slovenskej republiky v kalendárnom roku nesmie presiahnuť túto výšku. Resocializačný príspevok sa poskytne, ak výkon trestu odňatia slobody alebo výkon väzby trval viac ako 30 po sebe nasledujúcich kalendárnych dní a klient sa uchádza o pomoc orgánu sociálnoprávnej ochrany detí a sociálnej kurately v mieste svojho obvyklého pobytu pri začlenení do života do ôsmich pracovných dní odo dňa jeho prepustenia.

Za obdobie od septembra do decembra 2005 sa priemerne mesačne poskytlo resocializačný príspevok v 72 prípadoch a za týmto účelom boli vynaložené finančné prostriedky v sume 325,8 tisíc Sk.

Akreditované subjekty

Opatrenia sociálnoprávnej ochrany detí a sociálnej kurately môže vykonávať alebo sa podieľať na výkone týchto opatrení vykonávaním rôznych metód, techník a postupov na základe udelenej akreditácie aj fyzická osoba alebo právnická osoba, ak zákon č. 305/2005 Z.z. neustanovuje inak. Opatrenia sociálnoprávnej ochrany detí a sociálnej kurately vykonávané akreditovanými subjektmi nie je možné vykonávať za účelom dosiahnutia zisku.

Úrad práce, sociálnych vecí a rodiny vypracúva na základe priorit plán vykonávania opatrení pre svoj územný obvod, ktorého súčasťou sú aj podmienky a spôsob organizačného zabezpečenia vykonávania opatrení akreditovanými subjektmi, vrátane ústavnej starostlivosti, oblasti sprostredkovania náhradnej rodinnej starostlivosti a oblasti zabezpečenia vykonávania rozhodnutí súdu v zariadeniach.

Prehľad počtu subjektov, ktoré sú v súčasnosti považované za akreditované subjekty je uvedený v tabuľkách č. 24 a 25.

Tabuľka č.24: Zoznam subjektov, ktoré sú považované za akreditované subjekty

Zoznam subjektov (detské domovy, krízové strediská, resocializačné strediská), ktoré sú považované za akreditované subjekty				
Kraj	Detský domov	Krízové stredisko	Resocializačné stredisko	Spolu
Bratislava	2	3	0	5
Banská Bystrica	3	1	2	6
Nitra	2	3	4	9
Prešov	3	1	4	8
Žilina	3	2	1	6
Trenčín	3	1	1	5
Trnava	2	0	4	6
Košice	1	1	2	4
Spolu	19	12	18	49

Zdroj: Ústredie práce, sociálnych vecí a rodiny, údaje za rok 2005

Tabuľka č.25: Zoznam subjektov, ktorým bolo vydané povolenie na vykonávanie sociálnej prevencie, alebo vybraných činností sociálnoprávnej ochrany a sociálneho poradenstva a sú považované za akreditované subjekty do 31.5.2006

Zoznam subjektov, ktorým bolo vydané povolenie na vykonávanie sociálnej prevencie, alebo vybraných činností sociálnoprávnej ochrany a sociálneho poradenstva a sú považované za akreditované subjekty do 31.5. 2006				
Kraj	Sociálne poradenstvo	Sociálna prevencia	Vybrané opatrenia SPO	Spolu
Bratislava	17	22	2	22
Trnava	3	2	0	3
Trenčín	5	5	0	5
Nitra	10	8	0	10
Žilina	7	7	0	7
Banská Bystrica	12	12	0	12
Prešov	4	4	0	4
Košice	11	11	1	11
Spolu	69	71	3	74

Zdroj: ŠÚSR: Štatistická správa o základných vývojových tendenciách v hosp. SR

3.4.5. Kompenzácia sociálnych dôsledkov ŤZP

V roku 2005 bola pomoc občanom s ťažkým zdravotným postihnutím riešená v zmysle jednej právnej úpravy, ktorou je zákon č. 195/1998 Z.z. o sociálnej pomoci v znení neskorších predpisov, ktorá zakotvuje pomoc občanom s ťažkým zdravotným postihnutím aj formou peňažných príspevkov na kompenzáciu a peňažného príspevku za opatrovanie. Citovaný zákon o sociálnej pomoci sa v časti kompenzácií ťažkého zdravotného postihnutia v priebehu prvého polroku roku 2005 menil a dopĺňal nasledovnými zákonmi: Z. č. 721/ 2004 s účinnosťou od 1. januára 2005, Z. č. 257/2005 Z.z. s účinnosťou od 1. júla 2005 a Z. č. 471/2005 Z.z. s účinnosťou od 1. novembra 2005. Uvedené novely priniesli nasledovné zmeny v podmienkach posudzovania a poskytovania peňažných príspevkov na kompenzáciu ťažkého zdravotného postihnutia:

- možnosť poskytnúť peňažný príspevok na osobnú asistenciu aj vtedy, ak zákonom stanovené činnosti osobnej asistencie vykonáva okruh fyzických osôb (rodinní príslušníci) a to v rozsahu 50% určeného rozsahu osobnej asistencie, najviac 4 hodiny denne, ak je občan s ťažkým zdravotným postihnutím zamestnaný alebo navštevuje základnú školu, špeciálnu školu, strednú školu alebo vysokú školu,
- možnosť poskytnúť peňažný príspevok na osobnú asistenciu občanovi s ťažkým zdravotným postihnutím po dovŕšení 65. roku veku, len ak je tento občan zamestnaný,

- možnosť poskytnúť peňažný príspevok na kúpu osobného motorového vozidla s automatickou prevodovkou vo výške najviac 250 000 Sk občanovi s ťažkým zdravotným postihnutím, ktorý má oprávnenie na vedenie osobného motorového vozidla a je odkázaný na automatickú prevodovku,
- zvýšenie výšky peňažného príspevku na kompenzáciu zvýšených výdavkov súvisiacich s prevádzkou osobného motorového vozidla zo 700 Sk na 900 Sk mesačne,
- rozšírila zoznam chronických stavov, pri ktorých dochádza k nadmernému opotrebovaniu šatstva, bielizne, obuvi a bytového zariadenia uvedených v prílohe č. 12 zákona o úplnú slepotu a praktickú slepotu oboch očí,
- zmäkčili sa posudkové kritériá v prílohe č. 13 pre poskytovanie peňažného príspevku na kompenzácie zvýšených výdavkov na diétne stravovanie.

Pri vyhodnocovaní vývoja počtu poberateľov a vynaložených finančných prostriedkov na peňažné príspevky na kompenzáciu ťažkého zdravotného postihnutia a peňažný príspevok za opatrovanie v roku 2005 v porovnaní s rokom 2004 sa prejavili značné rozdiely. Je však potrebné poukázať na skutočnosť, že štatistické údaje za rok 2004 skresľuje proces prehodnocovania kompenzácií a rozhodovania v zmysle novely zákona o sociálnej pomoci účinnej od 1. februára 2004, ako aj vysoký počet odvolaní občanov proti týmto rozhodnutiam, v dôsledku čoho boli v priebehu niekoľkých mesiacov vyplácané tieto peňažné príspevky len určitej časti občanov. Táto skutočnosť sa prejavila najmä pri peňažných príspevkoch na kompenzáciu zvýšených výdavkov a peňažnom príspevku za opatrovanie. Výrazný pokles poberateľov bol však prechodný a skreslil priemerný mesačný počet poberateľov, ako aj objem vynaložených finančných prostriedkov za rok 2004, na čo je potrebné brať zreteľ.

V roku 2005 boli kompenzované sociálne dôsledky ťažkého zdravotného postihnutia mesačne v priemere 173 853 občanom, čo predstavovalo vynaložené finančné prostriedky za uvedené obdobie v sume 5 054 132 tisíc Sk. V porovnaní s rokom 2004 vzrástol priemerný mesačný počet poberateľov o 52 335 občanov, čo sa následne prejavilo aj v náraste vynaložených finančných prostriedkov o 956 807 tis Sk.

V zmysle uvedených skutočností nárast počtu poberateľov a následne nárast vynaložených finančných prostriedkov na tento účel sa prejavil v roku 2005 u všetkých peňažných príspevkov na kompenzáciu a peňažnom príspevku za opatrovanie.

Pri peňažnom príspevku na osobnú asistenciu ide o nárast priemerného mesačného počtu poberateľov o 891 občanov a nárast finančných prostriedkov o 52 944 tisíc Sk v porovnaní s rokom 2004, pričom sa znížila priemerná mesačná výška tohto peňažného príspevku zo sumy 7 760 Sk na 7 246 Sk mesačne. Nárast počtu poberateľov a následne nárast finančných prostriedkov sa prejavil aj u ostatných jednorazových peňažných príspevkov (peňažné príspevky na zaobstaranie pomôcky, opravu pomôcky, kúpu osobného motorového vozidla a úpravy bytu, rodinného domu alebo garáže). Táto skutočnosť sa prejavila nasledovným nárastom finančných prostriedkov za rok 2005:

- pri peňažnom príspevku na zaobstaranie pomôcky nárast o 38 584 tisíc Sk,
- pri peňažnom príspevku na kúpu osobného motorového vozidla nárast o 76 017 tisíc Sk,
- pri peňažnom príspevku na úpravu bytu, rodinného domu alebo garáže nárast o 57 864 tisíc Sk.

Legislatívna zmena, ktorá priniesla možnosť poskytnutia peňažného príspevku na kúpu osobného motorového vozidla s automatickou prevodovkou v maximálnej sume 250 000

Sk, sa neprejavil výrazným nárastom vynaložených finančných prostriedkov, pretože priemerná výška tohto peňažného príspevku vzrástla v roku 2005 v porovnaní s rokom 2004 zo sumy 200 000 Sk na 200 617 Sk.

Pri peňažnom príspevku na prepravu pretrváva tendencia mierneho nárastu priemerného mesačného počtu poberateľov (nárast o 178 občanov).

Výrazný nárast priemerného mesačného počtu poberateľov sa prejavil pri peňažných príspevkoch na kompenzáciu zvýšených výdavkov a to z priemerného mesačného počtu 90 293 občanov v roku 2004 na 129 005 občanov v roku 2005. Finančné prostriedky na tento účel vzrástli zo sumy 973 589 tisíc Sk na 1 132 222 tisíc Sk, čo predstavuje nárast o 158 633 tisíc Sk

Najväčší nárast finančných prostriedkov (nárast o 203 096 tisíc Sk) ako aj priemerného mesačného počtu poberateľov (nárast o 24 993 občanov) sa prejavil pri peňažnom príspevku na kompenzáciu zvýšených výdavkov súvisiacich s hygienou alebo opotrebovaním šatstva, bielizne, obuvi a bytového zariadenia. Predpokladáme, že nárast počtu poberateľov tohto peňažného príspevku ovplyvnila legislatívna zmena, ktorou sa rozšíril okruh poberateľov o občanov s ťažkým zdravotným postihnutím s úplnou alebo praktickou slepotou.

Na nárast vynaložených finančných prostriedkov na peňažný príspevok na kompenzáciu zvýšených výdavkov súvisiacich so zabezpečením prevádzky osobného motorového vozidla, ktorý predstavuje sumu 68 557 tisíc Sk, malo vplyv okrem zvýšeného počtu poberateľov aj zvýšenie tejto formy kompenzácie.

Najvýraznejší nárast finančných prostriedkov nastal pri peňažnom príspevku za opatrovanie a to zo sumy 2 353 847 tisíc Sk za rok 2004 na 2 816 521 tisíc Sk za rok 2005 pri náraste priemerného mesačného počtu poberateľov z 30 106 občanov na 44 142 občanov. Priemerná mesačná výška tohto peňažného príspevku (bez doplatkov) za obdobie prvého polroku roku 2005 predstavuje sumu 4 700 Sk a má klesajúcu tendenciu.

3.4.6. Sociálne služby

Sociálne služby poskytované v rámci sociálnej pomoci sú jednou z foriem riešenia stavu sociálnej núdze občana, keď si občan nemôže sám zabezpečiť starostlivosť o svoju osobu, starostlivosť o svoju domácnosť, ochranu a uplatňovanie svojich práv a právom chránených záujmov, alebo kontakt so spoločenským prostredím najmä vzhľadom na vek, nepriaznivý zdravotný stav, sociálnu neprispôsobenosť alebo stratu zamestnania. Sociálne služby sú aj jedným z právnych prostriedkov zmiernenia alebo prekonania sociálnych dôsledkov ťažkého zdravotného postihnutia.

Poskytované sociálne služby, tak z hľadiska ich časového ako i vecného rozsahu poskytovania, vytvárajú manipulačný priestor pre vytvorenie podmienok pre umožnenie aktívnej účasti na trhu práce rodinných príslušníkov zabezpečujúcich osobnú starostlivosť o členov rodiny odkázaných na starostlivosť inej osoby. Sociálne služby sú:

- opatrovateľská služba,
- organizovanie spoločného stravovania,
- prepravná služba,

- starostlivosť v zariadeniach sociálnych služieb,
- sociálna pôžička.

V čase spracovania tejto správy ešte neboli známe štatistické údaje z rezortného výkazu o počte opatrovaných v Slovenskej republike za rok 2005 a počte opatrovateľov zabezpečujúcich úkony opatrovateľskej služby v roku 2005, ako ani ostatné údaje o poskytovaní ďalších druhov sociálnych služieb. Predpokladáme, že uvedené údaje budú zverejnené v mesiaci máj 2006 prostredníctvom Ústredia práce, sociálnych vecí a rodiny. Tieto údaje budú tiež prezentované v nasledujúcej Správe o sociálnej situácii obyvateľstva v prvom polroku 2006.

3.5. Štátna sociálna podpora

Transformačný proces v oblasti štátnej sociálnej podpory sa začal v roku 1994. Do tohto roku boli viaceré dávky štátnej sociálnej podpory súčasťou nemocenského poistenia a dôchodkového zabezpečenia. Cieľom procesu transformácie bolo vybudovanie jednotného systému dávok poskytovaných z prostriedkov štátu pri vzniku a trvaní štátom uznaných životných udalostí jednotlivca alebo rodiny. Oproti roku 2004 priniesol rok 2005 v tejto oblasti niekoľko modifikácií, ktoré však sú v súlade s cieľom a nastavením spomínanej reformy.

Systém štátnej sociálnej podpory pozostáva z nasledujúcich jednorazových a opakovaných dávok:

- Prídavok na dieťa
- Rodičovský príspevok
- Príspevok pri narodení dieťaťa
- Zaopatrovací príspevok
- Príspevok na pohreb
- Príspevky pestúnskej starostlivosti

3.5.1. Prídavok na dieťa

Z hľadiska počtu poberateľov a objemu vyplatených finančných prostriedkov je prídavok na dieťa najrozsiahlejšou dávkou štátnej sociálnej podpory. Prijatím zákona č. 600/2003 Z.z. o prídavku na dieťa a o zmene a doplnení zákona č. 461/2003 Z.z. o sociálnom poistení sa zaviedlo s účinnosťou od 1.1.2004 paušálne poskytovanie prídavku na dieťa vo výške 500 Sk mesačne na každé nezaopatrené dieťa. Vyššie uvedeným zákonom sa zároveň s účinnosťou od 1.4.2004 zaviedlo vyplácanie prídavku na dieťa jediným platcom – úradmi práce, sociálnych vecí a rodiny. Nariadením vlády SR sa s účinnosťou od 1. septembra 2004 upravila suma prídavku na dieťa na 540 Sk mesačne.

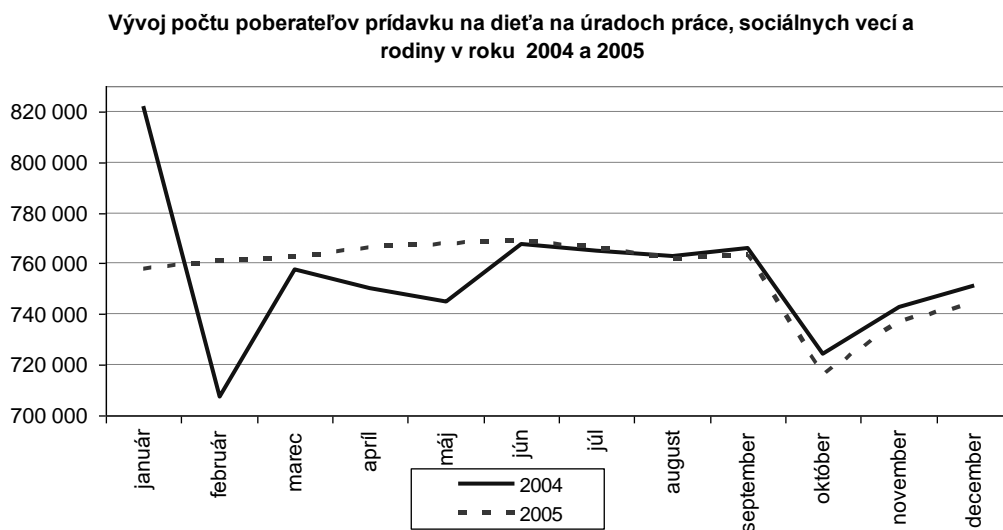
Tabuľka č.26: Prídavok na dieťa v roku 2005 a 2004

Prídavok na dieťa v roku 2005 a 2004			
Rok	Priemerný mesačný počet poberateľov prídavku na dieťa	Priemerný mesačný počet nezaopatrených detí	Vyplatená suma v mil. Sk
2005	755 921	1 312 573	8 676
2004	755 364	1 296 083	8 590

Zdroj: ÚPSVaR

V roku 2005 bolo úradmi práce, sociálnych vecí a rodiny vyplatených spolu 8 676 mil. Sk pre priemerne mesačne 755 921 poberateľov na 1 312 573 nezaopatrených detí. V porovnaní s rokom 2004 sa jedná o nárast o 86 mil. Sk, v priemernom mesačnom počte poberateľov o 557 a v priemernom mesačnom počte nezaopatrených detí o 16 490.

Graf č.25: Vývoj počtu poberateľov prídavku na dieťa na úradoch práce, sociálnych vecí a rodiny v roku 2004 a 2005



Zdroj: Ústredie práce, sociálnych vecí a rodiny

Zákonom č. 600/2003 Z.z. o prídavku na dieťa a o zmene a doplnení zákona č. 461/2003 Z.z. o sociálnom poistení sa v prípade, že oprávnená osoba nevyužíva prídavok na dieťa na výchovu a výživu nezaopatreného dieťaťa doplnilo rozhodnutie o zastavení výplaty prídavku na dieťa a jeho poukazovanie:

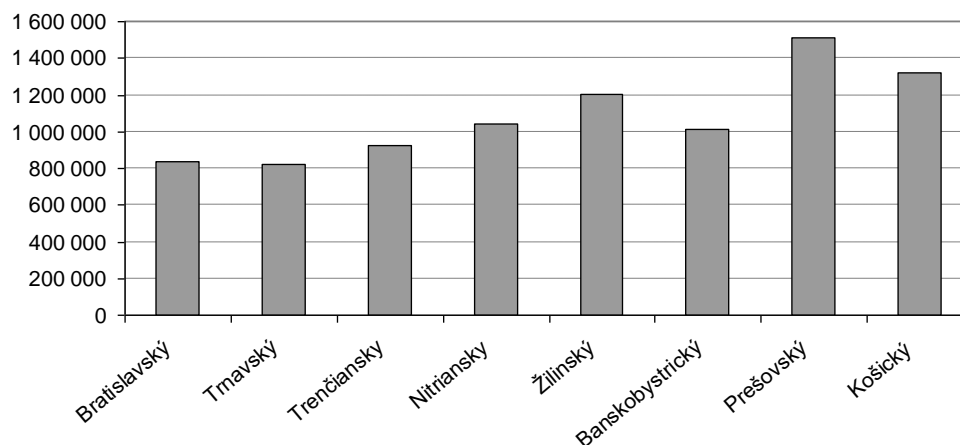
- ďalšej oprávnenej osobe,
- obci, v ktorej má nezaopatrené dieťa trvalý alebo prechodný pobyt,
- zariadeniu sociálnych služieb, v ktorom je nezaopatrené dieťa umiestnené.

Rovnako sa prídavok na dieťa poskytuje obci aj v tom prípade, ak z písomnej informácie o školskej dochádzke poskytovanej školou vyplynie, že dieťa zanedbáva plnenie povinnej školskej dochádzky. V roku 2005 bolo priemerne mesačne vydaných 3 776 rozhodnutí o zastavení výplaty prídavku na dieťa rodičovi. Počet detí, na ktoré sa prídavok na dieťa poukazoval obci predstavoval priemerne mesačne 6 839 detí. Celková vyplatená suma obci v roku 2005 bola 44 712 220 Sk.

Vyplatenú sumu finančných prostriedkov na prídavok na dieťa na úradoch práce, sociálnych vecí a rodiny v členení podľa jednotlivých krajov SR dokumentuje graf č. 26. Najpočetnejšou skupinou rodín, v ktorých bol poskytovaný prídavok na dieťa v roku 2005 boli jednodetné rodiny, ktoré predstavovali 47 % z celkového počtu. Z poberateľov prídavku na dieťa bolo v roku 2005 najviac matiek, ktorých bolo priemerne mesačne 451 260 (predstavovali 59,6% z celkového počtu poberateľov).

Graf č.26: Porovnanie vyplatených finančných prostriedkov na úradoch práce, sociálnych vecí a rodiny na prídavok na dieťa v roku 2005 podľa krajov SR

Porovnanie vyplatenej sumy finančných prostriedkov na úradoch práce, sociálnych vecí a rodiny na prídavok na dieťa v roku 2005 podľa krajov SR



Zdroj: Ústredie práce, sociálnych vecí a rodiny

3.5.2. Rodičovský príspevok

Rodičovský príspevok je dávka štátnej sociálnej podpory, ktorou štát prispieva rodičovi na zabezpečovanie riadnej starostlivosti o dieťa:

- do troch rokov veku dieťaťa
- s dlhodobým nepriaznivým zdravotným stavom do šiestich rokov veku dieťaťa
- do šiestich rokov veku dieťaťa, ktoré je zverené do starostlivosti nahrádzajúcej starostlivosť rodičov, najdlhšie tri roky od právoplatnosti rozhodnutia súdu o zverení dieťaťa do tejto starostlivosti (od 1.7.2005).

Táto dávka je upravená zákonom č. 280/2002 Z.z. o rodičovskom príspevku v znení neskorších predpisov.

Do 31.8.2005 bola výška rodičovského príspevku 4 110 Sk mesačne.

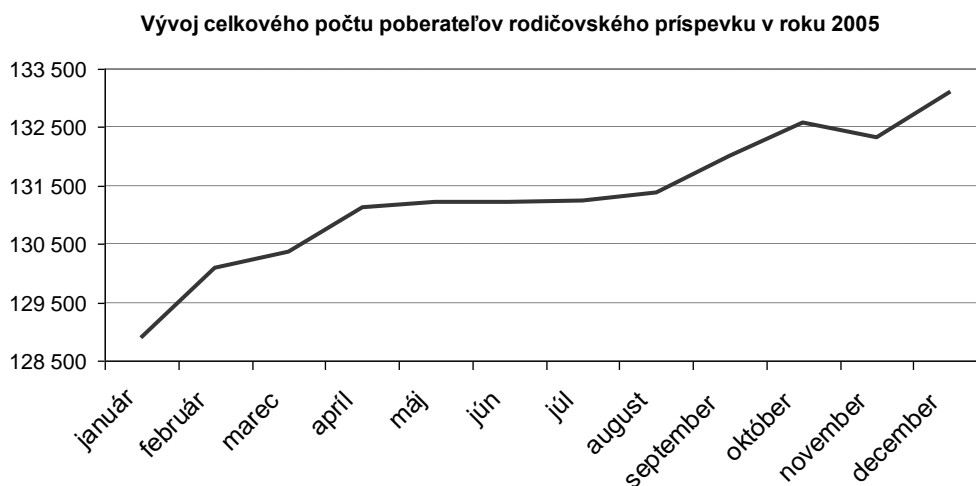
Legislatíva platná do 1.7.2005 ustanovovala, že v prípade ak rodič v období, keď sa staral o dieťa, vykonával zároveň zárobkovú činnosť alebo poberal dávku nemocenského poistenia (okrem peňažnej pomoci v materstve) bola výška rodičovského príspevku 1 300 Sk mesačne. Ak poberali rodičovský príspevok obaja rodičia, po dobu jedného mesiaca mal druhý rodič nárok na rodičovský príspevok v sume 1 300 Sk mesačne.

S účinnosťou od 1.7.2005 nadobudol účinnosť Zákon č. 244/2005 Z.z., ktorý upravil podmienky nároku na tento príspevok, a to z osobnej na riadnu starostlivosť. Rodič môže zabezpečiť riadnu starostlivosť o dieťa osobne alebo plnoletou fyzickou alebo právnickou osobou počas výkonu zárobkovej činnosti, štúdia na strednej alebo vysokej škole alebo počas vzdelávania a prípravy na vstup na trh práce. Spolu s touto zmenou došlo k zjednoteniu výšky rodičovského príspevku na 4 110 Sk mesačne. Súčasne bol zrušený rodičovský príspevok pre druhého rodiča.

Opatrením MPSVR SR sa s účinnosťou od 1.9.2005 upravila suma rodičovského príspevku na 4 230,- Sk mesačne.

Ďalšia zmena, ktorú priniesol zákon č. 244/2005, spočíva v doplatku k materskému. V prípade ak výška materského je nižšia ako výška rodičovského príspevku, vypláca sa rozdiel medzi rodičovským príspevkom a materským.

Graf č.27: Vývoj celkového počtu poberateľov rodičovského príspevku v roku 2005



Zdroj: Ústredie práce, sociálnych vecí a rodiny

V roku 2005 bol rodičovský príspevok poskytnutý priemerne mesačne 131 297 poberateľom. V plnej výške (resp. od 1.7.2005 v rovnakej výške avšak rodičovi, ktorý nevykonáva zárobkovú činnosť) bol priemerne mesačne poskytnutý rodičovský príspevok 122 995 poberateľom. V zníženej sume (resp. od 1.7.2005 v rovnakej výške avšak rodičovi, ktorý vykonáva zárobkovú činnosť) bol rodičovský príspevok poskytnutý priemerne mesačne 7 739 poberateľom.

Za obdobie január – júl 2005 bol jednorazový rodičovský príspevok poskytnutý druhému rodičovi v sume 1 300 Sk v priemere 2 190 rodičom. V mesiacoch august – december 2005 bol vyplatený doplatok k materskému priemerne mesačne 1 353 poberateľom. V porovnaní s rokom 2004 bol zaznamenaný nárast v celkovom priemernom mesačnom počte poberateľov rodičovského príspevku o 5 120 poberateľov. Priemerný mesačný počet poberateľov rodičovského príspevku vo vyššej sume vzrástol oproti roku 2004 o 4 576 poberateľov a počet poberateľov rodičovského príspevku v nižšej sume klesol o 20 poberateľov.

Z celkového počtu poberateľov rodičovského príspevku bolo súčasne v systéme pomoci v hmotnej núdzi priemerne mesačne 3 478 poberateľov, čo predstavuje 2,65 %. Oproti roku 2004 je to pokles o 1 percentuálny bod.

Rodičovský príspevok bol v roku 2005 vyplatený priemerne mesačne 126 482 matkám a 3 435 otcom nezaopatrených detí, čo predstavuje 2,6 %. Oproti roku 2004 bol zaznamenaný nárast v počte poberateľov – otcov o 0,1 percentuálneho bodu.

V roku 2005 bolo na rodičovský príspevok vyplatených spolu približne 6 531,3 mil. Sk, z toho 6 113,3 mil. Sk v plnej výške (resp. pre rodiča, ktorý nevykonáva zárobkovú činnosť) a 231,8 mil. Sk v zníženej sume (resp. pre rodiča, ktorý vykonáva zárobkovú činnosť). Oproti roku 2004 je vyplatená suma na rodičovský príspevok vyššia o 741,3 mil. Sk. Nárast počtu poberateľov ako aj vyplatených finančných prostriedkov na rodičovský príspevok v porovnaní s rokom 2004 súvisí s rastom počtu živonarodených detí,

ale najmä s legislatívnymi zmenami platnými od 1.7.2005 a so zvýšením sumy rodičovského príspevku od 1.9.2005.

3.5.3. Príspevok pri narodení dieťaťa

Príspevok pri narodení dieťaťa je jednorazovou dávkou štátnej sociálnej podpory, legislatívne upravenou zákonom č. 235/1998 Z.z. o príspevku pri narodení dieťaťa a o príspevku rodičom, ktorým sa súčasne narodili 3 deti alebo viac detí, alebo ktorým sa v priebehu dvoch rokov opakovane narodili dvojčatá, ktorou štát prispieva na pokrytie výdavkov spojených so zabezpečením nevyhnutných potrieb novorodenca.

Výška príspevku na jedno dieťa predstavovala do 31.8.2005 sumu 4 320 Sk. Ak sa súčasne narodili 3 deti alebo viac detí a najmenej dve z nich sa dožili 28 dní (na základe novely platnej od 1.11.2005 – ak sa súčasne narodili 2 deti alebo viac detí a dve z nich sa dožili 28 dní), zvýšil sa príspevok o jednu polovicu vyššie uvedenej sumy na každé dieťa, ktoré sa dožilo 28 dní. Nariadením vlády SR s účinnosťou od 1. septembra 2005 stúpla výška príspevku na jedno dieťa na 4 460 Sk.

Tabuľka č.27: Príspevok pri narodení dieťaťa v roku 2005 a 2004

Príspevok pri narodení dieťaťa v roku 2005 a 2004				
Rok	Počet poberateľov príspevku pri narodení dieťaťa	Vyplatená suma v mil. Sk	Počet poberateľov zvýšeného príspevku	Vyplatená suma na zvýšený príspevok v tis. Sk
2005	53018	233,4	22	118,6
2004	51 973	209,8	-	-

Zdroj: ÚPSVaR

V roku 2005 bol príspevok pri narodení dieťaťa poskytnutý 53 018 poberateľom. Je to o 1 045 poberateľov viac ako v roku 2004. Finančné prostriedky vyplatené na príspevok pri narodení dieťaťa dosiahli sumu približne 233,4 mil. Sk, čo je približne o 23,6 mil. Sk viac ako v roku 2004. Zvýšený príspevok pri narodení dieťaťa bol v roku 2005 poskytnutý 22 poberateľom. Vyplatená suma na tento príspevok činila 118 600 Sk.

3.5.4. Príspevok rodičom

Príspevok rodičom je dávkou štátnej sociálnej podpory, ktorou štát prispieva raz za rok rodičom alebo oprávneným osobám na zvýšené výdavky v súvislosti so starostlivosťou o súčasne narodené 3 deti alebo viac detí alebo v priebehu dvoch rokov opakovane narodené dvojčatá alebo viac detí súčasne.

Výška príspevku rodičom na jedno dieťa bola v roku 2005 nasledovná:

do 6 rokov veku 2 340 Sk, resp. 2 420 Sk od 1.9.2005

od 6 do 15 rokov veku 2 880 Sk, resp. 2 980 Sk od 1.9.2005

15 roční 3 070 Sk, resp. 3 170 Sk od 1.9.2005

Tabuľka č.28: Príspevok rodičom v roku 2005 a 2004

Príspevok rodičom v roku 2005 a 2004		
Rok	Počet poberateľov príspevku rodičom	Vyplatená suma v tis. Sk
2005	100	812
2004	99	755

Zdroj: ÚPSVaR

V roku 2005 bol príspevok rodičom vyplatený pre 100 poberateľov, čo je nárast o 1 poberateľa oproti roku 2004. Vyplatená suma na tento príspevok činila približne 812 tisíc Sk, čo je o približne 57 tisíc Sk viac ako v roku 2004.

3.5.5. Zaopatrovací príspevok

Zaopatrovací príspevok bol opakovanou dávkou štátnej sociálnej podpory legislatívne upravenou zákonom č. 236/1998 Z.z. o zaopatrovacom príspevku. Poskytoval sa na uspokojovanie základných životných potrieb členov rodiny vojaka alebo iných osôb výživou odkázaných na vojaka vykonávajúceho základnú alebo náhradnú službu v ozbrojených silách SR alebo občana v čase výkonu civilnej služby.

Výška zaopatrovacieho príspevku bola v roku 2005 nasledovná:

vlastné alebo osvojené dieťa vojaka 870 Sk, resp. 900 Sk od 1.9.2005
manželka resp. iná osoba 1 140 Sk, resp. 1 180 Sk od 1.9.2005

Tabuľka č.29: Zaopatrovací príspevok v roku 2005 a 2004

Zaopatrovací príspevok v roku 2005 a 2004			
Rok	Priemerný mesačný počet poberateľov zaopatrovacieho príspevku		Vyplatená suma v tis. Sk
	na dieťa	na manželku	
2005	22	14	635
2004	72	49	1 700

Zdroj: ÚPSVaR

V roku 2005 bol zaopatrovací príspevok poskytnutý priemerne mesačne na dieťa 22 osobám (oproti roku 2004 menej o 50 poberateľov) a na manželku priemerne mesačne 14 osobám (oproti roku 2004 menej o 35 poberateľov). Výdavky na zaopatrovací príspevok v roku 2005 dosiahli približne 635 tisíc Sk, čo predstavuje oproti roku 2004 pokles o približne 1,065 mil. Sk.

Vývoj nákladov na uvedenú dávku ovplyvnil proces postupnej profesionalizácie armády SR a s tým súvisiace ukončenie základnej vojenskej služby alebo náhradnej vojenskej služby v ozbrojených silách a civilnej služby. V súvislosti s profesionalizáciou armády SR tento príspevok prestal plniť svoj účel a od 1.1.2006 je zrušený na základe zákona č. 570/2005 Z.z. o brannej povinnosti a o zmene a doplnení niektorých zákonov.

3.5.6. Príspevok na pohreb

Príspevok na pohreb je s účinnosťou od 1.1.1999 dávkou štátnej sociálnej podpory legislatívne upravenou zákonom č.238/1998 Z.z.. Uvedenou dávkou štát priamo prispieva na úhradu výdavkov spojených so zabezpečením pohrebu zomretého.

V roku 2005 bola výška príspevku na pohreb 2 300 Sk. V roku 2005 bol príspevok na pohreb vyplatený spolu 51 928 občanom, čo je o 1 967 poberateľov viac ako v roku 2004. Finančné prostriedky vyplatené na tento príspevok dosiahli sumu približne 102,1 mil. Sk, čo je oproti roku 2004 viac približne o 11,6 mil. Sk.

Počet poberateľov je s účinnosťou od 1.1.1999 ovplyvnený len demografickým ukazovateľom – úmrtnosťou obyvateľstva, ktoré má na území Slovenskej republiky trvalý alebo dlhodobý pobyt.

3.5.7. Príspevky pestúnskej starostlivosti

Príspevky pestúnskej starostlivosti slúžia na uspokojenie základných životných potrieb detí zverených do pestúnskej starostlivosti alebo opatrovníctva a odmena pestúna je forma ohodnotenia jeho starostlivosti o zverené dieťa. Legislatívne sú príspevky pestúnskej starostlivosti upravené zákonom č. 265/1998 Z.z. o pestúnskej starostlivosti v znení neskorších predpisov. Tento zákon je s účinnosťou od 1.1.2006 zrušený a nahradený zákonom č. 627/2005 Z.z. o príspevkoch na podporu náhradnej starostlivosti o dieťa.

Výška jednorazového príspevku na úhradu potrieb dieťaťa, ktorým sa prispieva hlavne na materiálne vybavenie dieťaťa, na jeho ošatenie, vybavenie nevyhnutným nábytkom pri jeho zverení do pestúnskej starostlivosti bola v roku 2005 nasledovná:

do 6 rokov veku	5 840 Sk
od 6-15 rokov veku	7 180 Sk
od 15 rokov veku	7 650 Sk

Výška jednorazového príspevku pri zániku pestúnskej starostlivosti dosiahnutím plnoletosti dieťaťa sa poskytovala v 2005 vo výške 7 650 Sk a prispieva sa ním na výdavky dieťaťa spojené s jeho osamostatňovaním sa. V roku 2005 bol jednorazový príspevok na úhradu potrieb dieťaťa vyplatený 768 poberateľom, čo je o 75 poberateľov menej ako v roku 2004. Vyplatené finančné prostriedky na tento príspevok činili približne 6 313 tisíc Sk, čo predstavuje oproti roku 2004 nárast približne o 1 273 tisíc Sk.

Účelom opakovaného príspevku na úhradu potrieb dieťaťa je pravidelne prispievať na starostlivosť o dieťa zverené do pestúnskej starostlivosti. Jeho výška bola v roku 2005 nasledovná:

do 6 rokov veku	2 340 Sk
od 6-15 rokov veku	2 880 Sk
od 15 rokov veku	3 070 Sk

Ak dieťa poberá dôchodok alebo má súdom určené výživné od svojho pestúna, patrí mu opakovaný príspevok vo výške rozdielu medzi týmto príspevkom a sumou dôchodku alebo výživného.

V roku 2005 bol opakovaný príspevok v pestúnskej starostlivosti vyplatený priemerne mesačne 2 332 poberateľom, čo je oproti roku 2004 nárast o 142 poberateľov. Vyplatené finančné prostriedky na tento príspevok predstavovali v roku 2005 sumu približne 88 mil. Sk, čo predstavuje nárast oproti roku 2004 približne o 10,6 mil. Sk.

Odmena pestúna

Pestún má nárok za výkon pestúnskej starostlivosti na odmenu pestúna až do zániku pestúnskej starostlivosti. Jeho výška bola v roku 2005 za každé zverené dieťa do pestúnskej starostlivosti 1 430 Sk mesačne. V roku 2005 bola odmena pestúna vyplatená priemerne mesačne 2 690 poberateľom, čo predstavuje oproti roku 2004 nárast o 78 poberateľov. Vyplatené finančné prostriedky na tento príspevok predstavovali sumu približne 61,7 mil. Sk, čo predstavuje nárast oproti roku 2004 približne o 5,4 mil. Sk.

Tabuľka č.30: Príspevky pestúnskej starostlivosti v roku 2005 a 2004

Príspevky pestúnskej starostlivosti v roku 2005 a 2004						
Rok	Jednorazový príspevok na úhradu potrieb dieťaťa		Opakovaný príspevok na úhradu potrieb dieťaťa		Odmena pestúna	
	Počet poberateľov príspevku	Vyplatená suma v mil. Sk	Priemerný mesačný počet poberateľov príspevku	Vyplatená suma v mil. Sk	Priemerný mesačný počet poberateľov odmeny pestúna	Vyplatená suma v mil. Sk
2005	768	6,313	2332	88	2690	61,7
2004	843	5,04	2190	77,4	2612	56,3

Zdroj: ÚPSVaR

ZOZNAM GRAFOV A TABULIEK

Graf č.1: Zložky inflácie v %.....	3
Graf č.2: Vývoj reálnych a nominálnych miezd	4
Graf č.3: Zamestnanosť za obdobie 2004 až 2005	4
Graf č.4: Medziročné zmeny miery nezamestnanosti v %	5
Graf č.5: Miera nezamestnanosti v období 2004 až 2005	5
Graf č.6: Príjmy a výdavky domácností 2004 a 2005	6
Graf č.7: Medziročná zmena príjmov a výdavkov domácností 2005/2004	6
Graf č.8: Medziročná zmena vybraných ukazovateľov príjmov a výdavkov domácností za obdobie 2005/2004 podľa druhu spotreby	7
Graf č.9: Medziročná zmena vybraných ukazovateľov príjmov a výdavkov domácností za obdobie 2005/2004 podľa druhu domácností	7
Graf č.10: Ekonomicky aktívni a neaktívni obyvatelia od 15 rokov	10
Graf č.11: Vývoj počtu pracujúcich v roku 2005 podľa pohlavia	11
Graf č.12: Porovnanie miery evidovanej nezamestnanosti rok 2004 až rok 2005	14
Graf č.13: Prítok a odtok uchádzačov o zamestnanie	16
Graf č.14: Zloženie odtoku uchádzačov o zamestnanie	16
Graf č.15: Podiel počtu UoZ podľa OKEČ, v ktorých pracovali pred vstupom do evidencie	18
Graf č.16: Vývoj počtu poberateľov dávky a príspevkov od účinnosti zákona	39
Graf č.17: Percento obyvateľstva SR v systéme pomoci v hmotnej núdzi v jednotlivých regiónoch	40
Graf č.18: Počet evidovaných osôb v systéme pomoci hmotnej núdzi podľa veku	40
Graf č.19: Percentuálne zastúpenie jednotlivých skupín poberateľov dávky a príspevkov v roku 2005	41
Graf č.20: Regionálne rozdelenie poberateľov aktivačného príspevku z dôvodu zamestnania sa	42
Graf č.21: Regionálne rozdelenie poberateľov aktivačného príspevku z dôvodu začatia vykonávania samostatnej zárobkovej činnosti	42
Graf č.22: Priemerný počet detí, na ktoré boli poskytnuté dotácie na stravu a štipendium podľa jednotlivých regiónov v roku 2005	44
Graf č.23: Počet detí, na ktoré boli poskytnuté dotácie na školské potreby podľa jednotlivých regiónov v prvom a druhom polroku 2005	44
Graf č.24: Vývojová krivka poberateľov náhradného výživného a detí, na ktoré bolo priznané náhradné výživné za obdobie od marca do decembra 2005	46
Graf č.25: Vývoj počtu poberateľov prídavku na dieťa na úradoch práce, sociálnych vecí a rodiny v roku 2004 a 2005	55
Graf č.26: Porovnanie vyplatených sumy finančných prostriedkov na úradoch práce, sociálnych vecí a rodiny na prídavok na dieťa v roku 2005 podľa krajov SR	55
Graf č.27: Vývoj celkového počtu poberateľov rodičovského príspevku v roku 2005	57
Tabuľka č.1: Prírastky obyvateľstva v roku 2005 v SR	8
Tabuľka č.2: Prehľad pohybu obyvateľstva v roku 2005 (absolútne údaje) v SR	9
Tabuľka č.3: Pracujúci podľa výberového zisťovania pracovných sí	13
Tabuľka č.4: Priemerný počet UoZ v roku 2005 a miera evidovanej nezamestnanosti	15
Tabuľka č.5: Priemerný počet UoZ v roku 2005 podľa veku a ich podiel na celkovom počte UoZ v %	17
Tabuľka č.6: Priemerný počet UoZ v roku 2005 podľa vzdelania a ich podiel na celkovom počte UoZ v %	18
Tabuľka č.7: Zamestnanci a priemerné nominálne mesačné mzdy podľa odvetví za rok 2005	21
Tabuľka č.8: Zamestnanci a priemerné nominálne mesačné mzdy podľa veľkosti podnikov za rok 2005	21
Tabuľka č.9: Zamestnanci a priemerné nominálne mesačné mzdy podľa krajov za rok 2005	22
Tabuľka č.10: Nástroje aktívnej politiky trhu práce v rokoch 2004 a 2005	24
Tabuľka č.11: Financovanie Aktívnej politiky trhu práce za roku 2004 a 2005	28
Tabuľka č.12: Dôchodkové dávky v roku 2005	34
Tabuľka č.13: Priemerné výšky dôchodkov (sólo) v roku 2005	34
Tabuľka č.14: Sumy dávky v hmotnej núdzi a príspevkov k dávke platné v roku 2005	38
Tabuľka č.15: Činnosť orgánu sociálnoprávnej ochrany detí a sociálnej kurately	47
Tabuľka č.16: Maloletí bez sprievodu	48
Tabuľka č.17: Počet detí zverených do náhradnej rodinnej starostlivosti	48
Tabuľka č.18: Detské domovy	49
Tabuľka č.19: Počet detí v detských domovoch	49
Tabuľka č.20: Forma starostlivosti v detských domovoch	49
Tabuľka č.21: Detský domov pre maloletých bez sprievodu	49

<i>Tabuľka č.22: Krízové stredisko</i>	<i>49</i>
<i>Tabuľka č.23: Resocializačné stredisko</i>	<i>50</i>
<i>Tabuľka č.24: Zoznam subjektov, ktoré sú považované za akreditované subjekty</i>	<i>51</i>
<i>Tabuľka č.25: Zoznam subjektov, ktorým bolo vydané povolenie na vykonávanie sociálnej prevencie, alebo vybraných činností sociálnoprávnej ochrany a sociálneho poradenstva a sú považované za akreditované subjekty do 31.5.2006</i>	<i>51</i>
<i>Tabuľka č.26: Prídavok na dieťa v roku 2005 a 2004</i>	<i>54</i>
<i>Tabuľka č.27: Príspevok pri narodení dieťaťa v roku 2005 a 2004</i>	<i>58</i>
<i>Tabuľka č.28: Príspevok rodičom v roku 2005 a 2004</i>	<i>58</i>
<i>Tabuľka č.29: Zaopatrovací príspevok v roku 2005 a 2004</i>	<i>59</i>
<i>Tabuľka č.30: Príspevky pestúnskej starostlivosti v roku 2005 a 2004</i>	<i>61</i>

PRÍLOHY

Príloha č.1: Miera zamestnanosti podľa veku a vzdelania v roku 2005

Miera zamestnanosti podľa veku a vzdelania v roku 2005 (priemer za rok v %)			
Ukazovateľ	Spolu	muži	ženy
15+ roční	49,8	57,8	42,5
15 – 64 roční	57,7	64,6	50,9
Podľa vekových skupín			
15-19 roční	3	3,2	2,7
20-24 roční	46,6	51	41,9
25-29 roční	68	80,2	55,4
30-34 roční	74,1	83,4	64,4
35-39 roční	78,2	83,6	72,8
40-44 roční	81,1	84,4	77,8
45-49 roční	78,1	79,6	76,6
50-54 roční	73,8	77,4	70,5
55-59 roční	44,7	68,6	23,6
60-64 roční	12,4	20,1	6,1
65 a viac roční	1,3	2,2	0,8
Podľa vzdelania (15 - 64 roční)			
základné	13,5	13,2	13,8
učňovské	65	71,5	55,1
stredné (bez maturity)	70,2	81,9	57,3
učňovské s maturitou	72,6	82,3	58
úplné stredné všeobecné	41,9	40,4	42,7
úplné stredné odborné	71,9	79,8	65,7
vyššie odborné	75,3	79,8	73,5
vysokoškolské - 1. stupeň	71,1	79,2	64,2
vysokoškolské - 2. stupeň	84,2	89,5	78,4
vysokoškolské - 3. stupeň	97,3	98,4	95,7

Zdroj: ŠÚ SR- Výberové zisťovanie pracovných síl

Príloha č.2: Pracujúci podľa výberového zisťovania pracovných síl podľa veku

Pracujúci podľa výberového zisťovania pracovných síl		
Veková skupina	Počet pracujúcich v roku 2005 (priemer za rok v tis. osobách)	Medziročný index 2005/2004
15-24 roční	224,1	95,4
25-34 roční	617,6	101,8
35-49 roční	918,6	100,1
50-54 roční	287,3	107,6
55-59 roční	131,6	114,4
60 a viacroční	37,1	128,4

Zdroj: ŠÚ SR- Štatistická správa o základných vývojových tendenciách v hospodárstve SR v roku 2005

Príloha č.3: Pracujúci podľa výberového zisťovania pracovných síl podľa vzdelania

Pracujúci podľa výberového zisťovania pracovných síl			
Ukazovateľ	Počet pracujúcich v roku 2005 (priemer za rok v tis. osobách)	Medziročný index 2005/2004	Podiel na celkovom počte pracujúcich v %
Vzdelanostná skupina			
Základné	103,9	93	4,7
Učňovské	704,9	96,2	31,8
stredné (bez maturity)	54,6	114,6	2,5
učňovské s maturitou	118,7	103,2	5,4
úplné stredné všeobecné	97,3	102	4,4
úplné stredné odborné	788	104,3	35,6
Vyššie odborné	23,6	124,9	1,1
vysokoškolské	363,7	110,4	16,4

Zdroj: ŠÚ SR- Štatistická správa o základných vývojových tendenciách v hospodárstve SR v roku 2005

Príloha č.4: Počet UoZ v jednotlivých odvetviach

	Priemerný počet uchádzačov o zamestnanie v roku 2005 v osobách	Medziročný index 2005/2004	Podiel na celkovom počte UoZ v %
Poľnohospodárstvo, poľovníctvo a lesné hospodárstvo	20676	71,3	9,6
Rybolov, podniky pre chov rýb, služby v rámci rybolovu	19	79,2	0
Ťažba nerastných surovín	1590	77,5	0,7
Sracovateľský priemysel	44947	78,8	20,9
Výroba a rozvod elektriny, plynu, vody	1211	99,7	0,6
Stavebníctvo	20036	72,7	9,3
Obchod, oprava motorových vozidiel a spotrebného tovaru	18358	80,2	8,5
Pohostinstvo a ubytovanie	6380	77,6	3
Doprava, skladovanie a spoje	6325	70,7	2,9
Peňažníctvo a poisťovníctvo	1546	83,7	0,7
Nehnutelnosti, prenájomnehnuteľností, služby pre podniky, výskum a vývoj	4506	81,9	2,1
Verejná správa, obrana, povinné sociálne poistenie	47308	77	22
Školstvo	5337	88,1	2,5
Zdravotníctvo, veterinárne a sociálne činnosti	6988	80,3	3,2
Ostatné verejné, sociálne a osobné služby	29848	83,6	13,9
Súkromné domácnosti s domácim personálom	108	80,1	0
Exteritoriálne organizácie a spolky	62	48	0

Zdroj: ÚPSVaR

Príloha č.5: Nezamestnanosť podľa výberového zisťovania pracovných síl podľa krajov

Nezamestnanosť podľa výberového zisťovania pracovných síl					
Kraj	Počet nezamestnaných			Miera	
	2005 (tis. osôb)	podiel na SR v %	indexy 2005/2004	2005 v (%)	zmena oproti 2004 v bodoch
Bratislavský	17,1	4	63,3	5,2	-3
Trnavský	30,1	7	83,6	10,4	-2,1
Trenčiansky	23,9	5,6	94,1	8,1	-0,5
Nitriansky	61,4	14,4	86,5	17,8	-2,5
Žilinský	50,3	11,8	86,9	15,2	-2,3
Banskobystrický	77,6	18,2	89,4	23,8	-2,8
Prešovský	80,1	18,7	93,8	21,5	-1,4
Košický	87	20,4	95,3	24,7	-0,5
Spolu SR	427,5	100	88,9	16,2	-1,9

Zdroj: ŠÚ SR

Príloha č.6: Nezamestnaní podľa výberového zisťovania pracovných síl podľa dĺžky evidencie

Nezamestnaní podľa výberového zisťovania pracovných síl		
Trvanie nezamestnanosti	Počet nezamestnaných v roku 2005 (priemer za rok v tis. osobách)	Medziročný index 2005/2004
do 1 mesiaca	23,5	80,8
od 1 mesiaca do 3 mesiacov	22,9	64
od 3 mesiace do 6 mesiacov	32,9	72,1
od 6 mesiacov do 1 roka	57	72,1
od1 do 2 rokov	78,1	95
viac ako 2 roky	213,1	102

Zdroj: ŠÚ SR- Štatistická správa o základných vývojových tendenciách v hospodárstve SR v roku 2005

Príloha č.7: Výdavky základného fondu nemocenského poistenia v roku 2005

Údaje vykazané v účtovníctve

Vyplatené dávky (v Sk)	január	február	marec	apríl	máj	jún	júl	august
Nemocenské	306 129 048,00	308 530 850,80	301 823 586,00	340 027 182,32	299 469 063,00	288 594 562,00	255 811 407,00	261 576 248,00
Ošetrovné	15 035 416,00	11 459 332,00	12 612 191,00	15 364 544,00	12 414 971,00	11 113 283,00	9 709 660,00	7 583 559,00
Materské	96 320 108,00	96 695 736,00	81 846 370,00	89 250 812,00	89 612 432,20	98 296 442,00	95 667 658,00	103 236 120,00
Vyrovňavacia dávka	-77 398,00	68 315,00	98 125,00	79 682,00	92 899,00	168 699,00	54 695,00	89 605,00
Spolu	417 407 174,00	416 754 233,80	396 380 272,00	444 722 220,32	401 589 365,20	398 172 986,00	361 243 420,00	372 485 532,00
	september	október	november	december	Od začiatku roka			
	248 548 884,00	255 137 318,50	282 854 276,60	282 242 571,00	3 430 744 997,22			
	7 846 913,00	7 554 583,00	12 493 287,00	13 003 670,40	136 191 409,40			
	108 095 994,00	105 218 490,00	106 934 080,00	101 434 729,00	1 172 608 971,20			
	67 079,00	65 518,00	80 105,00	150 037,00	937 361,00			
	364 558 870,00	367 975 909,50	402 361 748,60	396 831 007,40	4 740 482 738,82			

Údaje prevzaté z odd. výberu poistného a metodiky

Počty zúčtovaných dávok	január	február	marec	apríl	máj	jún	júl	august
Nemocenské	91 886	101 110	94 386	99 701	86 498	78 991	67 737	64 063
Ošetrovné	13 899	10 130	10 612	12 877	10 604	10 014	7 800	5 706
Materské	16 552	15 667	15 508	14 769	15 110	15 525	16 248	16 282
Vyrovňavacia dávka	82	71	94	82	85	183	68	88
Spolu	122 419	126 978	120 600	127 429	112 297	104 713	91 853	86 139
	september	október	november	december	Od začiatku roka	Priemer		
	61 148	65 563	76 041	80 280	967 404	80 617		
	5 668	6 290	10 197	10 345	114 142	9 512		
	18 408	17 220	17 110	18 186	196 585	16 382		
	64	72	45	82	1 016	85		
	85 288	89 145	103 393	108 893	1 279 147	106 596		

Priemerné mesačné výšky v Sk	január	február	marec	apríl	máj	jún	júl	august
Nemocenské	3 332	3 051	3 198	3 410	3 462	3 654	3 777	4 083
Ošetrovné	1 082	1 131	1 188	1 193	1 171	1 110	1 245	1 329
Materské	5 819	6 172	5 278	6 043	5 931	6 331	5 888	6 341
Vyrovňavacia dávka	x	962	1 044	972	1 093	922	804	1 018
	september	október	november	december	Od začiatku roka			
	4 065	3 891	3 720	3 516	3 546			
	1 384	1 201	1 225	1 257	1 193			
	5 872	6 110	6 250	5 578	5 965			
	1 048	910	1 780	1 830	923			

Zdroj: Sociálna poisťovňa

Príloha č.8: Výdavky základného fondu úrazového poistenia v roku 2005

Výdavky na dávky základného fondu úrazového poistenia v roku 2005 (v zmysle zákona č.461/2003 Z.z.)													Výdavky v tis.Sk	
Dávka podľa druhu	I.	II.	III.	IV.	V.	VI.	VII.	VIII.	IX.	X.	XI.	XII.	Rok 2005	Počet príp.
úrazový príplatok	6 002	6 471	6 436	8 028	7 211	7 223	5 930	6 333	6 745	6 953	7 596	5 817	80 745	32 500
úrazová renta	21 831	23 000	22 336	23 888	22 736	25 256	26 966	26 370	25 537	26 564	26 128	27 138	297 750	47 542
jednorazové vyrovnanie	370	775	744	655	1 159	1 013	1 055	897	1 490	727	10 158	2 169	21 212	63
pozostalostná úrazová renta	636	1 023	664	661	675	668	732	680	632	667	682	664	8 384	3 226
jednorazové odškodnenie	1 914	0	0	1 038	1 289	911	570	2 646	1 224	365	1 408	2 368	13 733	50
pracovná rehabilitácia a rehabilitačné rekvalifikácia a rekvalifikačné	0	0	0	0	0	0	0	0	0	0	0	0	0	0
náhrada za bolesť a náhrada za sťaženie spoločenského uplatnenia	12 442	15 419	22 641	9 822	18 240	21 230	19 837	22 991	20 625	17 384	22 789	30 043	233 463	12 108
náhrada nákladov spojených s liečením	69	55	105	99	111	97	94	100	62	144	134	70	1 140	982
náhrada nákladov spojených s pohrebom	0	151	39	51	121	141	99	144	186	184	444	154	1 714	109
výplata poisťných plnení z minulých rokov	9 074	9 223	4 047	9 341	1 548	1 758	3 097	1 640	4 043	833	2 486	1 479	48 569	2 524
Spolu	52 338	56 117	57 012	53 583	53 090	58 297	58 380	61 801	60 544	53 821	71 825	69 902	706 710	99 104

Zdroj: Sociálna poisťovňa

Príloha č.9: Priemerné výšky dôchodkov (sólo) v roku 2005

Priemerné výšky dôchodkov (sólo) v roku 2005		
Typ dôchodku	Priemerná výška	Porovnanie so stavom k 31.12. 2004 v %
Starobný	7 713 Sk	109,5%
Predčasný	8 500 Sk	115,3%
Invalidný	5 804 Sk	102,4%
Vdovský	4 938 Sk	106,8%
Vdovecký	3 206 Sk	116,2%
Sirotský	2 267 Sk	109,5%

Zdroj: Sociálna poisťovňa

Príloha č.10: Vyplatené dávky garančného poistenia, počet prípadov a priemerná výška dávky v Sk

Vyplatené dávky garančného poistenia, počet prípadov a priemerná výška dávky v Sk			
Mesiace	Počet prípadov	Priemerná výška dávky	Suma dávok
Január	143	21 586,70	3 086 898,00
Február	168	18 923,13	3 179 086,50
Marec	262	23 231,91	6 086 760,00
Apríl	978	12 873,58	12 590 361,50
Máj	167	27 798,68	4 642 379,00
Jún	848	27 519,57	23 336 597,00
Júl	270	19 296,73	5 210 116,00
August	161	35 957,71	5 789 191,00
September	104	28 309,62	2 944 200,00
Október	144	19 953,58	2 873 315,00
November	114	30 186,34	3 441 243,00
December	499	24 075,09	12 013 471,00
Spolu	3 858	-	85 193 618,00
Priemer	322	22 082,33	7 744 874,36

Zdroj: Sociálna poisťovňa

Príloha č.11: Vyplatené dávky v nezamestnanosti, počet prípadov a priemerná výška dávky v roku 2005

Vyplatené dávky v nezamestnanosti, počet prípadov a priemerná výška dávky v roku 2005			
Mesiac	Počet poberateľov	Priemerná výška dávky	Celková výška dávky v Sk
január	45 398	4 981	226 125 905
február	48 998	5 199	254 729 635
marec	48 222	4 920	237 266 904
apríl	46 233	5 294	244 754 907
máj	42 187	5 029	212 153 083
jún	38 797	5 255	203 896 594
júl	35 113	5 351	187 873 308
august	33 979	5 568	189 188 810
september	32 465	5 767	187 225 647
október	31 556	5 371	169 499 988
november	29 759	5 590	166 355 889
december	29 262	5 491	160 681 658
spolu.	461 969	-	2 439 752 328
priemer	38 497	5 281	203 312 694

Zdroj: Sociálna poisťovňa

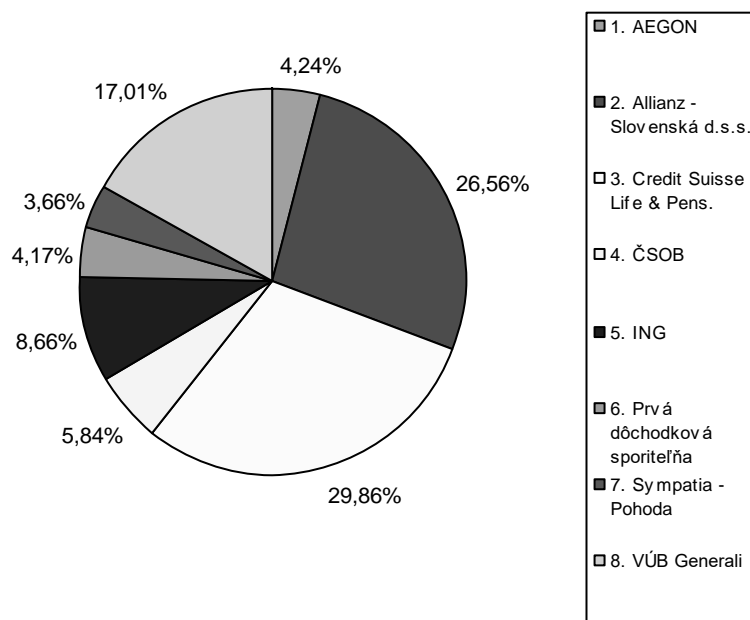
Príloha č.12: Prehľad údajov o dôchodkových fondoch k 31. decembru 2005

Spoločnosť	Konzervatívny fond	Vyvážený fond	Rastový fond	Spolu	Podiel na trhu
	Čistá hodnota majetku v dôchodkovom fonde	Čistá hodnota majetku v dôchodkovom fonde	Čistá hodnota majetku v dôchodkovom fonde		
1. AEGON	21 057 265,14	112 536 776,49	249 744 448,93	383 338 490,56	4,24%
2. Allianz - Slovenská d.s.s.	138 459 320,51	774 913 739,99	1 489 456 398,87	2 402 829 459,37	26,56%
3. Credit Suisse Life & Pens.	95 575 495,12	736 903 087,76	1 869 450 712,33	2 701 929 295,21	29,86%
4. ČSOB	18 483 043,83	164 505 654,23	345 344 682,69	528 333 380,75	5,84%
5. ING	13 846 410,09	222 003 499,98	547 740 568,71	783 590 478,78	8,66%
6. Prvá dôchodková sporiteľňa	8 259 525,88	104 615 080,52	264 381 532,50	377 256 138,90	4,17%
7. Sympatia - Pohoda	23 674 132,40	108 546 835,81	199 122 696,74	331 343 664,95	3,66%
8. VÚB Generali	85 122 472,23	585 077 296,55	868 930 664,72	1 539 130 433,50	17,01%
Spolu	404 477 665,20	2 809 101 971,33	5 834 171 705,49	9 047 751 342,02	100,00%

Zdroj: Sociálna poisťovňa

Príloha č.13: Podiel na trhu vyjadrený ako podiel na celkových aktívach dôchodkových fondov

Podiel na trhu vyjadrený ako podiel na celkových aktívach dôchodkových fondov



Zdroj: Sociálna poisťovňa

Príloha č.14: Vypĺacanie prídavku na dieťa obci z dôvodu zanedbávania povinnej školskej dochádzky podľa §12 ods. 2 zákona č. 600/2003 Z.z. za rok 2005 za celú SR

Mesiac	Počet vydaných rozhodnutí o zastavení výplaty PND* rodičovi v mesiaci	Celkový počet detí na ktoré sa PND* poukazuje obci v mesiaci	Celková vyplatená suma obci v mesiaci v Sk
Január	3 249	5 795	3 164 470
Február	3 600	6 356	3 465 330
Marec	3 786	6 802	3 703 860
Apríl	3 833	6 976	3 812 400
Máj	4 040	7 324	3 996 540
Jún	4 259	7 762	4 222 800
Júl	4 429	8 103	4 405 860
August	4 187	7 823	4 266 540
September	4 061	7 654	4 170 960
Október	3 161	5 556	3 025 080
November	3 244	5 780	3 145 500
December	3 465	6 138	3 332 880
Spolu	45 314		44 712 220
Priemerne mesačne	3 776	6 839	3 726 018

Zdroj: ÚPSVaR

Príloha č.15: Porovnanie vývoja počtu poberateľov a čerpania finančných prostriedkov a peňažné príspevky na kompenzáciu ŤZP za obdobia rokov 2004 a 2005

Peňažný príspevok	Finan. Prostriedky za rok 2004 v tis. Sk	Priemer. mesačný počet poberateľov v roku 2004	Finan. Prostriedky za rok 2005 v tis. Sk	Priemer. mesačný počet poberateľov v roku 2005
Na osobnú asistenciu	370 784	3 982	423 728	4 873
Na zaobstaranie pomôcky	65 387	161	103 971	214
Na opravu pomôcky	3 775	28	4 900	33
Na prepravu	43 013	1 499	46 752	1 677
Na kúpu OMV	131 220	55	207 237	86
Na úpravu bytu, rodinného domu alebo garáže	158 100	164	215 964	256
Na kompenzáciu zvýšených výdavkov	973 589	90 293	1 132 222	129 005
- na diétne stravovanie	296 045	27 832	286 511	39 442
- súvisiace s hygienou alebo opotrebovaním ŠBOBZ	337 174	53 309	540 270	78 302
- súvisiace so zabezpečením prevádzky OMV	339 540	30 974	408 097	42 231
-súvisiace so starostlivosťou o psa so špeciálnym	830	49	923	61
Za opatrovanie	2 353 847	30 106	2 816 521	44 142
Spolu	4 097 325	121 518	5 054 132	173 853

Zdroj: ÚPSVaR

OMV- osobné motorové vozidlo

ŠBOBZ – šatstva, bielizne, obuvi a bytového zariadenia